



RELATÓRIO

A procura de emprego dos Diplomados  
com habilitação superior

Dezembro 2007

Fevereiro, 2008



## Ficha Técnica

---

**Título**

A procura de emprego dos diplomados com habilitação superior

**Autor**

Gabinete de Planeamento, Estratégia, Avaliação e Relações Internacionais/  
Ministério da Ciência, Tecnologia e Ensino Superior

**Edição**

Gabinete de Planeamento, Estratégia, Avaliação e Relações Internacionais

Rua das Praças n.º13- B R/c

1200 - 765 LISBOA

Tel.: (+351) 213 926000

Fax.: (+351) 213 950979

e-mail: [geral@estatisticas.gpearl.mctes.pt](mailto:geral@estatisticas.gpearl.mctes.pt)

URL <http://www.estatisticas.gpearl.mctes.pt>

Fevereiro 2008 © Gabinete de Planeamento, Estratégia, Avaliação e Relações Internacionais

ISBN – 978-972-8844-21-9

---

# ÍNDICE

## 0.SUMÁRIO

0.1 INTRODUÇÃO .....	6
0.2 ESTRUTURA DO RELATÓRIO .....	7
03.CONCLUSÕES E SÍNTESE .....	8

## PARTE I

1. EVOLUÇÃO GLOBAL DO NÚMERO DE DESEMPREGADOS INSCRITOS NOS CENTROS DE EMPREGO (2003 A 2007) - PORTUGAL .....	11
2. DESEMPREGADOS INSCRITOS NOS CENTROS DE EMPREGO (31 DE DEZEMBRO DE 2007): TOTAL DE INSCRITOS E INSCRITOS COM HABILITAÇÃO SUPERIOR - CONTINENTE .....	15
2.1. Desempregados por NUTS II .....	15
2.2. Desempregados por tempo de inscrição .....	16
2.3. Desempregados por grupo etário.....	16
2.4. Desempregados por género .....	17
2.5. Desempregados por situação de procura de emprego .....	17
2.6. Desempregados por categorias profissionais pretendidas .....	19
3. DESEMPREGADOS COM HABILITAÇÃO SUPERIOR INSCRITOS NOS CENTROS DE EMPREGO: DEZEMBRO DE 2006 E DEZEMBRO DE 2007 - CONTINENTE .....	21
3.1. Desempregados por grau e tempo de inscrição .....	21
3.2. Desempregados por grau e grupo etário .....	22
3.3. Desempregados por grau e género .....	23
3.4. Desempregados por situação de procura de emprego e NUTS II.....	24
3.5. Desempregados por situação de procura de emprego e tempo de inscrição .....	27
3.6. Desempregados por situação de procura de emprego e grupo etário .....	28
3.7. Desempregados por situação de procura de emprego e género .....	30
4. ÁREAS DE ESTUDO DOS DESEMPREGADOS COM HABILITAÇÃO SUPERIOR INSCRITOS NOS CENTROS DE EMPREGO (31 DE DEZEMBRO DE 2006 E 31 DE DEZEMBRO DE 2007) E DOS DIPLOMADOS (1996-1997 A 2005-2006) – CONTINENTE.....	31
4.1. Áreas de estudo .....	32
4.2. Áreas de estudo por NUTS II.....	35
4.3. Áreas de estudo por tempo de inscrição .....	37
4.4. Áreas de estudo por grupo etário .....	39
4.5. Áreas de estudo por género.....	41
4.6. Áreas de estudo por situação de procura de emprego .....	43
4.7. Áreas de estudo por situação de procura de emprego e tempo de inscrição.....	44
4.8. Diplomados (1996-1997 a 2005-2006) em estabelecimentos de ensino superior por área de estudo .....	46

## PARTE II

1. DESEMPREGADOS COM HABILITAÇÃO SUPERIOR INSCRITOS NOS CENTROS DE EMPREGO POR SUBSISTEMA DE ENSINO (DEZEMBRO DE 2007)- CONTINENTE .....	50
2. ÁREAS DE ESTUDO DOS DESEMPREGADOS COM HABILITAÇÃO SUPERIOR (GRAUS DE BACHAREL E DE LICENCIADO) INSCRITOS NOS CENTROS DE EMPREGO, POR PAR ESTABELECIMENTO/CURSO (DEZEMBRO DE 2007) - CONTINENTE .....	53

<b>3. DESEMPREGADOS COM HABILITAÇÃO SUPERIOR INSCRITOS NOS CENTROS DE EMPREGO, COM O MAIOR NÚMERO DE REGISTOS POR PAR ESTABELECIMENTO/CURSO (DEZEMBRO DE 2007) E DIPLOMADOS (1996-97 A 2005-2006) - CONTINENTE .....</b>	<b>60</b>
3.1. Pares estabelecimentos/cursos com mais registos de desempregados com habilitação superior .....	61
3.2. Pares estabelecimentos/cursos com mais registos de desempregados com habilitação superior por diplomados (número médio de três anos lectivos: de 2003-2004 a 2005-2006).....	65
<b>ANEXO I – EVOLUÇÃO DA POPULAÇÃO (15 – 64 ANOS) RESIDENTE EM PORTUGAL POR NÍVEIS DE ENSINO: 2002 A 2007 .....</b>	<b>75</b>
<b>ANEXO 2 – POPULAÇÃO TOTAL RESIDENTE EM PORTUGAL CONTINENTAL E POPULAÇÃO COM HABILITAÇÃO SUPERIOR.....</b>	<b>76</b>
<b>ANEXO III– QUADRO SINÓPTICO DE CLASSIFICAÇÃO DAS ÁREAS DE EDUCAÇÃO E FORMAÇÃO .....</b>	<b>78</b>

## INDÍCE QUADROS

<b>Quadro I.1</b>	
Desempregados inscritos nos centros de emprego (Janeiro de 2003 a Dezembro de 2007) por meses e níveis de ensino (Portugal).....	13
<b>Quadro I.2</b>	
Desempregados por NUTS II, Dezembro de 2007 (Continente) .....	15
<b>Quadro I.3</b>	
Desempregados por tempo de inscrição, Dezembro de 2007 (Continente) .....	16
<b>Quadro I.4</b>	
Desempregados por grupo etário, Dezembro de 2007 (Continente) .....	16
<b>Quadro I.5</b>	
Desempregados por género, Dezembro de 2007 (Continente) .....	17
<b>Quadro I.6</b>	
Desempregados por situação de procura de emprego, Dezembro de 2007 (Continente) .....	17
<b>Quadro I.7</b>	
Desempregados por categorias profissionais pretendidas, Dezembro de 2007 (Continente) .....	19
<b>Quadro I.8</b>	
Desempregados com habilitação superior por grau e tempo de inscrição, Dezembro de 2006 (Continente) .....	21
<b>Quadro I.9</b>	
Desempregados com habilitação superior por grau e tempo de inscrição, Dezembro 2007 (Continente) .....	22
<b>Quadro I.10</b>	
Desempregados com habilitação superior por grau e grupo etário, Dezembro 2006 (Continente).....	22
<b>Quadro I.11</b>	
Desempregados com habilitação superior por grau e grupo etário, Dezembro 2007 (Continente).....	23
<b>Quadro I.12</b>	
Desempregados com habilitação superior por grau e género, Dezembro 2006 (Continente).....	23
<b>Quadro I.13</b>	
Desempregados com habilitação superior por grau e género, Dezembro 2007 (Continente).....	24
<b>Quadro I.14</b>	
Desempregados com habilitação superior por situação de procura de emprego e NUTS II, Dezembro de 2006 (Continente).....	25
<b>Quadro I.15</b>	
Desempregados com habilitação superior por situação de procura de emprego e NUTS II, Dezembro de 2007 (Continente).....	25
<b>Quadro I.16</b>	
Desempregados com habilitação superior por situação de procura de emprego e tempo de inscrição, Dezembro 2006 (Continente).....	27
<b>Quadro I.17</b>	
Desempregados com habilitação superior por situação de procura de emprego e tempo de inscrição, Dezembro 2007 (Continente).....	28

<b>Quadro I.18</b>	
Desempregados com habilitação superior por situação de procura de emprego e grupo etário, Dezembro de 2006 (Continente).....	29
<b>Quadro I.19</b>	
Desempregados com habilitação superior por situação de procura de emprego e grupo etário, Dezembro de 2007 (Continente).....	29
<b>Quadro I.20</b>	
Desempregados com habilitação superior por situação de procura de emprego e género, Dezembro de 2006 (Continente).....	30
<b>Quadro I.21</b>	
Desempregados com habilitação superior por situação de procura de emprego e género, Dezembro de 2007 (Continente).....	30
<b>Quadro I.22</b>	
Desempregados com habilitação superior por áreas de estudo, Dezembro de 2006 e Dezembro de 2007 (Continente).....	33
<b>Quadro I.23</b>	
Desempregados com habilitação superior por áreas de estudo e NUTS II, Dezembro de 2006 (Continente) .....	35
<b>Quadro I.24</b>	
Desempregados com habilitação superior por áreas de estudo e NUTS II, Dezembro de 2007 (Continente) .....	36
<b>Quadro I.25</b>	
Desempregados com habilitação superior por áreas de estudo e tempo de inscrição, Dezembro de 2006 (Continente).....	37
<b>Quadro I.26</b>	
Desempregados com habilitação superior por áreas de estudo e tempo de inscrição, Dezembro de 2007 (Continente).....	38
<b>Quadro I.27</b>	
Desempregados com habilitação superior por áreas de estudo e grupo etário, Dezembro de 2006 (Continente).....	39
<b>Quadro I.28</b>	
Desempregados com habilitação superior por áreas de estudo e grupo etário, Dezembro de 2007 (Continente).....	40
<b>Quadro I.29</b>	
Desempregados com habilitação superior por áreas de estudo e género, Dezembro de 2006 e Dezembro de 2007 (Continente).....	41
<b>Quadro I.30</b>	
Desempregados com habilitação superior por áreas de estudo e situação de procura de emprego, Dezembro de 2006 e Dezembro de 2007 (Continente).....	43
<b>Quadro I.31</b>	
Desempregados com habilitação superior por áreas de estudo, situação de procura de emprego e tempo de inscrição, Dezembro de 2006 (Continente).....	44
<b>Quadro I.32</b>	
Desempregados com habilitação superior por áreas de estudo, situação de procura de emprego e tempo de inscrição, Dezembro de 2007 (Continente).....	45
<b>Quadro I.33.1</b>	
Diplomados (1996-97 a 2005-06) por subsistema de ensino (Continente) .....	46
<b>Quadro I.33.2</b>	
Diplomados em estabelecimentos de ensino superior por áreas de estudo, 1996-1997 a 2005-2006 (Continente) .....	47
<b>Quadro I.34</b>	
Diplomados em estabelecimentos de ensino superior por áreas de estudo (1996-1997 a 2005-2006) e Desempregados (Dezembro de 2007): Indicadores de procura de emprego (Continente) .....	48
<b>Quadro II.1</b>	
Desempregados, com indicação do par estabelecimento/curso por subsistema de ensino e grau, Dezembro de 2007 (Continente) .....	51
<b>Quadro II.2.1</b>	
Desempregados (Dezembro de 2007), com indicação do par estabelecimento/curso e Diplomados (1996-97 a 2005-2006) por subsistema de ensino, grau de Bacharel e de Licenciado (Continente).....	51
<b>Quadro II.2.2</b>	
Desempregados (Dezembro de 2007), com indicação do par estabelecimento/curso e Diplomados (1996-97 a 2005-2006) por subsistema de ensino, grau de Bacharel e de Licenciado (Continente).....	52

**Quadro II.3.1**

Total de registos de desempregados com o grau de Bacharel e Licenciado e total desses registos identificados por par estabelecimento/curso, por áreas de estudo, Dezembro de 2007 (Continente)..... 53

**Quadro II.3.2.**

Total de pares estabelecimento/curso, com o grau de Bacharel e Licenciado, com cerca de 60% de registos e total de pares estabelecimento/curso com área de estudo\* identificada, Dezembro de 2007 (Continente) ..... 54

**Quadro II.4**

Desempregados por situação de procura de emprego, tempo de inscrição e subsistema de ensino (Dezembro de 2007) e diplomados (1996-97 a 2005-2006), com par estabelecimento curso identificado (Continente)..... 60

**Quadro II.5**

Cursos com maior número de desempregados (Dezembro de 2007) e diplomados (de 1996-97 a 2005-2006) - Continente ..... 62

**Quadro II.6**

Cursos com maior número de desempregados (Dezembro de 2007) por número de diplomados igual ou superior a 60 (2003-2004 a 2005-2006) - Continente..... 66

**Quadro II.7**

Cursos com maior número de desempregados (Dezembro de 2007) por número médio de diplomados igual ou superior a 20 (2003-2004 a 2005-2006) – Continente..... 71

## ÍNDICE DOS GRÁFICOS

**Gráfico 1.1**

Desempregados inscritos nos centros de emprego (Janeiro de 2003 a Dezembro de 2007) por meses e níveis de ensino (Portugal) ..... 11

**Gráfico 1.2**

Desempregados inscritos nos centros de emprego com habilitação superior (Janeiro de 2003 a Dezembro de 2007) por meses (Portugal) ..... 12

**Gráfico 1.3**

Variação (%) do nº de desempregados com habilitação superior por NUTS II, Dezembro de 2006 e de 2007 (Continente) ..... 24

**Gráfico 1.4**

Variação (%) do nº de desempregados com habilitação superior por tempo de inscrição, Dezembro de 2006 e de 2007 (Continente)..... 27

**Gráfico 1.5**

Variação (%) do nº de desempregados com habilitação superior por grupo etário, Dezembro de 2006 e de 2007 (Continente) ..... 28

**Gráfico 1.6**

Variação (%) do nº de desempregados com habilitação superior por áreas de estudo, Dezembro de 2006 e Dezembro de 2007 (Continente) ..... 32

Os dados aqui apresentados podem ser consultados, de uma forma mais completa, no ficheiro de Excel anexo ao documento em [www.estatisticas.gpeari.mctes.pt](http://www.estatisticas.gpeari.mctes.pt) o qual inclui ainda, dada a sua dimensão, os seguintes quadros completos referentes à análise por áreas de estudo da parte II e as listagens completas do ponto 3. da Parte II:

- Quadro II.3.3** – Desempregados com habilitação superior, por par estabelecimento/curso e áreas de estudo (Dezembro de 2007)  
Área 14 Formação de professores/formadores e ciências da educação
- Quadro II.3.4** – Desempregados com habilitação superior, por par estabelecimento/curso e áreas de estudo (Dezembro de 2007)  
Área 21 Artes
- Quadro II.3.5** – Desempregados com habilitação superior, por par estabelecimento/curso e áreas de estudo (Dezembro de 2007)  
Área 22 Humanidades
- Quadro II.3.6** – Desempregados com habilitação superior, por par estabelecimento/curso e áreas de estudo (Dezembro de 2007)  
Área 31 Ciências sociais e do comportamento
- Quadro II.3.7** – Desempregados com habilitação superior, por par estabelecimento/curso e áreas de estudo (Dezembro de 2007)  
Área 32 Informação e jornalismo
- Quadro II.3.8** – Desempregados com habilitação superior, por par estabelecimento/curso e áreas de estudo (Dezembro de 2007)  
Área 34 Ciências empresariais
- Quadro II.3.9** – Desempregados com habilitação superior, por par estabelecimento/curso e áreas de estudo (Dezembro de 2007)  
Área 38 Direito
- Quadro II.3.10** – Desempregados com habilitação superior, por par estabelecimento/curso e áreas de estudo (Dezembro de 2007)  
Área 42 Ciências da vida
- Quadro II.3.11** – Desempregados com habilitação superior, por par estabelecimento/curso e áreas de estudo (Dezembro de 2007)  
Área 44 Ciências físicas
- Quadro II.3.12** – Desempregados com habilitação superior, por par estabelecimento/curso e áreas de estudo (Dezembro de 2007)  
Área 46 Matemática e estatística
- Quadro II.3.13** – Desempregados com habilitação superior, por par estabelecimento/curso e áreas de estudo (Dezembro de 2007)  
Área 48 Informática
- Quadro II.3.14** – Desempregados com habilitação superior, por par estabelecimento/curso e áreas de estudo (Dezembro de 2007)  
Área 52 Engenharias e técnicas afins
- Quadro II.3.15** – Desempregados com habilitação superior, por par estabelecimento/curso e áreas de estudo (Dezembro de 2007)  
Área 54 Indústrias transformadoras
- Quadro II.3.16** – Desempregados com habilitação superior, por par estabelecimento/curso e áreas de estudo (Dezembro de 2007)  
Área 58 Arquitectura e construção
- Quadro II.3.17** – Desempregados com habilitação superior, por par estabelecimento/curso e áreas de estudo (Dezembro de 2007)  
Área 62 Agricultura, silvicultura e pescas
- Quadro II.3.18** – Desempregados com habilitação superior, por par estabelecimento/curso e áreas de estudo (Dezembro de 2007)  
Área 64 Ciências veterinárias
- Quadro II.3.19** – Desempregados com habilitação superior, por par estabelecimento/curso e áreas de estudo (Dezembro de 2007)  
Área 72 Saúde
- Quadro II.3.20** – Desempregados com habilitação superior, por par estabelecimento/curso e áreas de estudo (Dezembro de 2007)  
Área 76 Serviços sociais
- Quadro II.3.21** – Desempregados com habilitação superior, por par estabelecimento/curso e áreas de estudo (Dezembro de 2007)  
Área 81 Serviços pessoais
- Quadro II.3.22** – Desempregados com habilitação superior, por par estabelecimento/curso e áreas de estudo (Dezembro de 2007)  
Área 84 Serviços de transporte
- Quadro II.3.23** – Desempregados com habilitação superior, por par estabelecimento/curso e áreas de estudo (Dezembro de 2007)  
Área 85 Protecção do ambiente
- Quadro II.3.24** – Desempregados com habilitação superior, por par estabelecimento/curso e áreas de estudo (Dezembro de 2007)  
Área 86 Serviços de segurança

**Listagem 1** – Desempregados por par estabelecimento/curso, por situação de procura de emprego e tempo de inscrição (Dezembro de 2007) e diplomados (de 1996-97 a 2005-06)

**Listagem 2** – Desempregados por par estabelecimento/curso, por situação de procura de emprego e tempo de inscrição (Dezembro de 2007) e diplomados (de 2003-2004 a 2005-2006)

**Listagem 3** – Desempregados por par estabelecimento/curso, por situação de procura de emprego e tempo de inscrição (Dezembro de 2007) e por número de diplomados igual ou superior a 60 (de 2003-2004 a 2005-2006)

# SUMÁRIO

## 0.1 INTRODUÇÃO

O Gabinete de Planeamento, Estratégia, Avaliação e Relações Internacionais (GPEARI), organismo do Ministério da Ciência, Tecnologia e Ensino Superior, publica o segundo relatório sobre a procura de emprego dos diplomados com habilitação superior.

Os dados disponibilizados no documento têm por base duas fontes principais:

- Inscritos nos centros de emprego: Instituto do Emprego e Formação Profissional, I. P. (IEFP) que, através do Sistema de Gestão e Informação da Área de Emprego (SIGAE), regista as inscrições dos candidatos a emprego;
- Diplomados: Gabinete de Planeamento, Avaliação, Estratégia e Relações Internacionais (GPEARI), responsável pela recolha de informação fornecida anualmente pelas instituições de ensino superior.

Com este relatório, de divulgação semestral (Setembro e Fevereiro), dá-se cumprimento à publicação de estatísticas sobre a procura de emprego dos diplomados com habilitação superior (graus de bacharel, licenciado, mestre e doutor), baseada nos registos de inscritos nos centros de emprego (à procura do primeiro emprego ou de um novo emprego) em Junho e em Dezembro de cada ano.

Relativamente ao anterior, o presente relatório, com informação referente a Dezembro de 2007, passa a incluir, pela primeira vez, dados sobre a procura de emprego dos diplomados com habilitação superior ventilados por par estabelecimento/curso.

A informação relativa ao par estabelecimento/curso foi incluída, pela primeira vez, no formulário de inscrição nos centros de emprego do IEFP a partir de 1 de Agosto de 2007, pelo que abrange essencialmente os inscritos há menos de seis meses. Em relação aos inscritos em período anterior a essa data, a informação relativa ao par estabelecimento/curso é incluída: (i) quando se dirigem aos centros de emprego para alterar algum dado; (ii) quando acedem ao formulário *online* para alterar algum dado, caso em que recebem uma mensagem de aviso de que deverão completar esses campos; (iii) quando se encontram a receber subsídio de desemprego, caso em que devem apresentar-se quinzenalmente nos centros de emprego.

No final de Dezembro de 2007, estavam inscritos nos centros de emprego do IEFP (Continente) 38 795 titulares de habilitação superior, dos quais 98% (38 204) têm a área de formação preenchida e 69% (26 611) têm indicação do par estabelecimento/curso. Nesta fase, 79% das inscrições realizadas há menos de um ano já têm o par estabelecimento/curso identificado enquanto que em relação às inscrições realizadas há mais de um ano isso só acontece em relação a 36%.

## 0.2 ESTRUTURA DO RELATÓRIO

O presente relatório estrutura-se em duas partes principais:

- Uma primeira parte, referente a Dezembro de 2007, de caracterização dos inscritos nos centros de emprego com habilitação superior à procura de emprego por comparação, quer com a situação global de procura de emprego, quer com a situação de procura de emprego dos inscritos com habilitação superior observada no mês homólogo do ano anterior. Para efeitos de contextualização dos valores apresentados, incluem-se em anexo (anexos I e II) dados relativos à população (total e com habilitação superior) baseados nos últimos resultados (referentes ao 4.º trimestre de 2007) do Inquérito ao Emprego do Instituto Nacional de Estatística. Nesta primeira parte procede-se ainda à apresentação da procura de emprego por áreas de estudo (Classificação Nacional das Áreas de Educação e Formação), baseada nos registos da população com habilitação superior inscrita nos centros de emprego em Dezembro de 2006 e de 2007, e nos dados dos diplomados fornecidos pelas instituições de ensino superior entre 1996-1997 e 2005-2006.
- Uma segunda parte, também referente a Dezembro de 2007, de caracterização dos inscritos nos centros de emprego com habilitação superior por subsistema de ensino, por área de estudo e por par estabelecimento/curso. Incluem-se, nesta parte, dados sobre os diplomados por instituições de ensino superior, no período entre 1996-1997 e 2005-2006. Também são apresentados os resultados de três exercícios de ordenação dos pares estabelecimento/curso, em função do número de desempregados e da relação número de desempregados/diplomados (2003-2004 a 2005-2006). Outros exercícios do mesmo tipo poderão ser desenvolvidos, pelo que se disponibilizam, para o efeito, os ficheiros com toda a informação disponível.

A informação apresentada no relatório, sobre os inscritos nos centros de emprego com habilitação superior (estruturada por região/NUTS II, por tempo de inscrição, por grupo etário, por género, por situação face ao emprego, por grau, por área de estudo, por subsistema de ensino e por par estabelecimento/curso) e os diplomados, não considera (excepto no capítulo 1 da parte I) os inscritos nos centros de emprego das Regiões Autónomas dos Açores e da Madeira.

Sem prejuízo de outras análises mais detalhadas que poderão ser feitas, os dados estatísticos apresentados são acompanhados por breves notas. De modo a não tornar o texto demasiadamente pesado, são utilizados com frequência os termos de «inscritos», de «registos» e de «desempregados» no sentido de inscritos nos centros de emprego do IEFP à procura de primeiro emprego ou de novo emprego e de «diplomados» ou de «diplomados com habilitação superior» no sentido de «titulares dos graus de bacharel, licenciado, mestre e doutor».

### 03. CONCLUSÕES E SÍNTESE

Em Dezembro de 2007, o número de pessoas com habilitação superior inscritas nos centros de emprego à procura de um primeiro emprego ou de um novo emprego era de 39 627, o que representa 4,5% do total da população com habilitação superior entre os 15 e os 64 anos residente em Portugal.

Em relação ao mês homólogo de 2006, o número de inscritos com habilitação superior nos centros de emprego do Continente em Dezembro de 2007 (38 795) diminuiu 6,5%.

Entre 2003 e 2007, a população com habilitação superior em Portugal aumentou cerca de 20%. Em contrapartida, entre Dezembro de 2003 e Dezembro de 2007 o número de pessoas com habilitação superior inscritas nos centros de emprego não variou significativamente (Dezembro de 2003: 39 785; Dezembro de 2007: 39 627), o que revela a capacidade do mercado de trabalho para absorver os novos diplomados.

O número de inscritos nos centros de emprego com habilitação superior apresenta uma variação mensal similar nos últimos cinco anos, com um ponto mais baixo em Junho, isto é, imediatamente antes das conclusões de cursos de um ano lectivo, e um ponto mais alto em Setembro. Dezembro representa o ponto intermédio deste ciclo anual.

Os inscritos nos centros de emprego do Continente com habilitação superior:

- São maioritariamente mulheres (71%);
- Estão particularmente concentrados na região Norte (41%);
- Inscreveram-se há menos de um ano (75%);
- São jovens (75% têm menos de 35 anos)

No que se refere à situação de procura de emprego, 66% estão inscritos à procura de um novo emprego.

Observando mais em pormenor a situação dos inscritos nos centros de emprego do Continente, em Dezembro de 2007, com habilitação superior que têm a área de estudo identificada, verifica-se ainda que as áreas de estudo com mais inscritos há um ano ou mais são a de Formação de Professores, com 20% dos inscritos, seguida pelas de Ciências Empresariais, com 17% dos inscritos, e de Ciências Sociais e do Comportamento, com 14% dos inscritos.

Comparando a distribuição dos inscritos nos centros de emprego do Continente, em Dezembro de 2007 que têm a área de estudo identificada, com os diplomados entre 1996-1997 e 2005-2006 nas instituições de ensino superior do

Continente, constata-se que, em algumas áreas, o peso relativo dos inscritos nos centros de emprego é significativamente superior ao peso relativo dos diplomados dessa área.

Assim:

Na área 31, Ciências Sociais e do Comportamento, que abrange cursos como Antropologia, Ciência Política, Economia, Psicologia, Sociologia, Relações Internacionais:

13% dos inscritos e 8% dos diplomados;

Na área 22, Humanidades, que abrange cursos como Arqueologia, Filosofia, História e Línguas e Literaturas:

6,8% dos inscritos e 4,6% dos diplomados;

Na área 76, Serviços Sociais, que abrange cursos como Animação Sócio-Cultural, Educação Social, Política Social e Serviço Social:

4,5% dos inscritos e 2,2% dos diplomados.

Deve notar-se, contudo, que, em cada área, a situação é muito diversa entre cursos e, dentro de cada curso, entre estabelecimentos de ensino, como se pode verificar através da consulta dos ficheiros.

Assim:

Na área 31, Ciências Sociais e do Comportamento, destacam-se como contribuindo mais para aquela situação apenas alguns cursos, com predominância para o curso de Psicologia de alguns estabelecimentos de ensino;

Na área 22, Humanidades, destacam-se como contribuindo mais para aquela situação apenas alguns cursos;

Na área 76, Serviços Sociais, destaca-se como contribuindo mais para aquela situação o curso de Serviço Social de alguns estabelecimentos de ensino.

Na análise, agora possível, dos inscritos, com habilitação superior, nos centros de emprego do Continente, por par estabelecimento/curso verifica-se que:

- 66% são do ensino público e 34% do ensino privado, o que corresponde a uma distribuição sensivelmente idêntica à dos diplomados entre 1996-1997 e 2005-2006 (65% de diplomados no ensino público e 35% de diplomados no ensino privado);
- 42% diplomaram-se no ensino politécnico e 58% diplomaram-se no ensino universitário, o que revela uma contribuição relativa superior do ensino universitário para as inscrições nos centros de emprego, uma vez que os diplomados do ensino politécnico entre 1996-1997 e 2005-2006 representam 46% do total de diplomados contra 54% no ensino universitário.

Além da divulgação da totalidade dos dados, através da disponibilização na Internet dos ficheiros com toda a informação disponível, apresentam-se, no relatório, três exercícios de ordenação dos inscritos por par estabelecimento/curso, correspondentes a três leituras dos dados:

- Ordenação pelo número total de inscritos nos centros de emprego;
- Ordenação pela relação inscritos nos centros de emprego/total de diplomados de 2003-2004 a 2005-2006, para os pares estabelecimento/curso onde o número total de diplomados nestes anos foi igual ou superior a 60;
- Ordenação pela relação inscritos nos centros de emprego/média dos diplomados de 2003-2004 a 2005-2006, para os pares estabelecimento/curso onde a média dos diplomados nestes anos foi igual ou superior a 20.

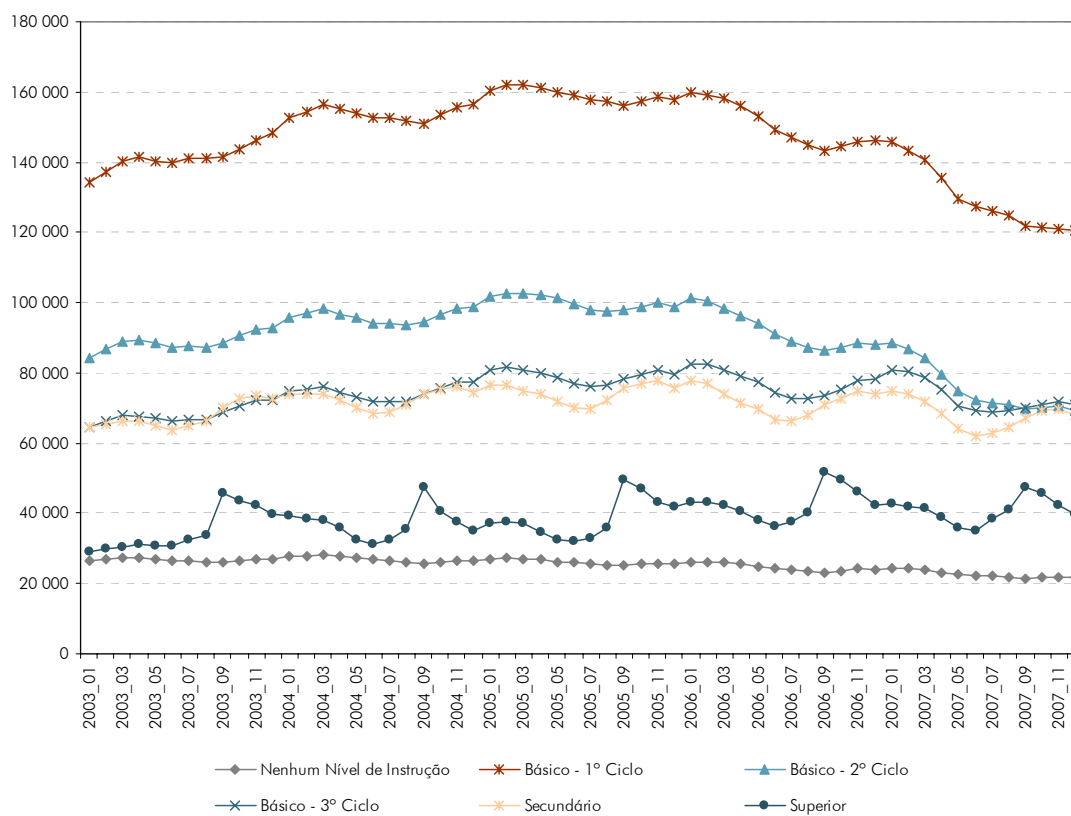
# PARTE I

## 1. EVOLUÇÃO GLOBAL DO NÚMERO DE DESEMPREGADOS INSCRITOS NOS CENTROS DE EMPREGO (2003 A 2007) - PORTUGAL

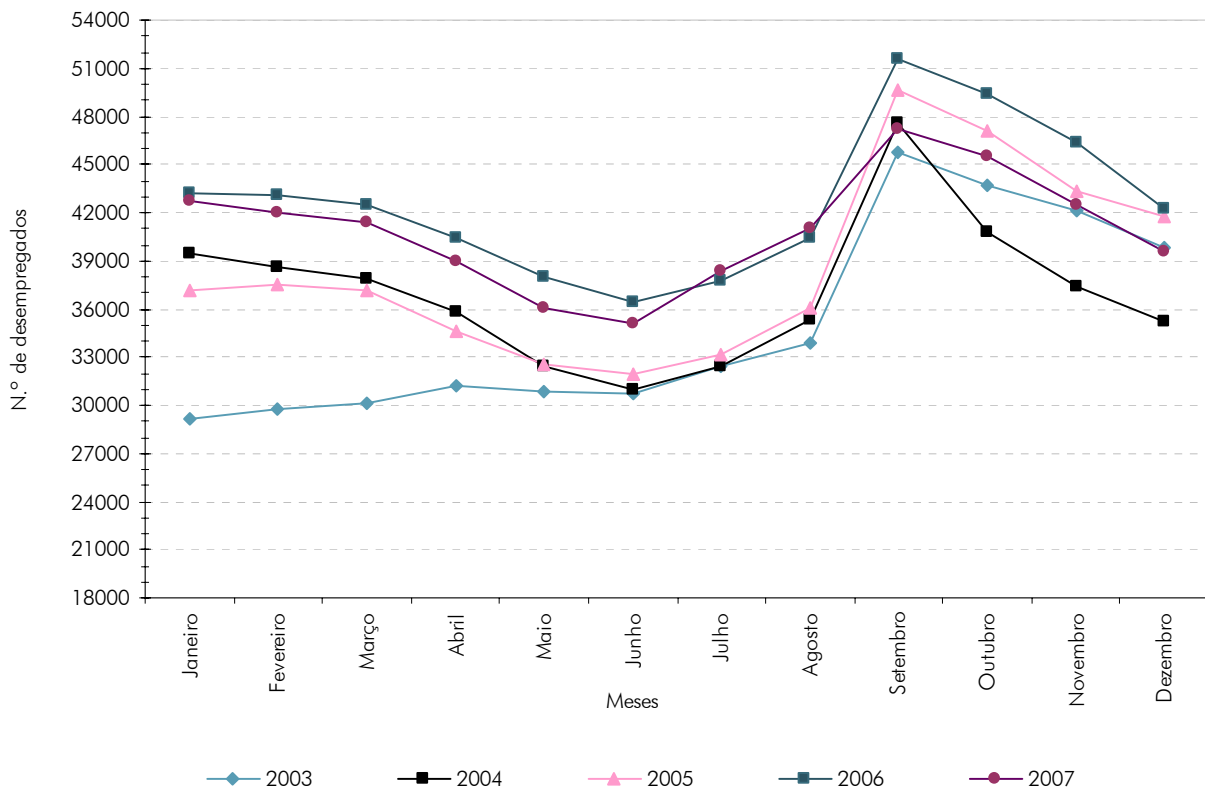
Dados publicados nos Boletins mensais sobre os inscritos nos centros de emprego em Portugal, Instituto do Emprego e Formação Profissional, I. P. (IEFP)

Dados do 4.º trimestre do Inquérito ao Emprego sobre a população (15 – 64 anos) residente em Portugal por níveis de ensino, Instituto Nacional de Estatística (INE) – ANEXO I

**Gráfico I.1** – Desempregados inscritos nos centros de emprego (Janeiro de 2003 a Dezembro de 2007) por meses e níveis de ensino (Portugal)



**Gráfico I.2** – Desempregados inscritos nos centros de emprego com habilitação superior (Janeiro de 2003 a Dezembro de 2007) por meses (Portugal)



**Quadro I.1 – Desempregados inscritos nos centros de emprego (Janeiro de 2003 a Dezembro de 2007) por meses e níveis de ensino (Portugal)**

		Nenhum Nível de Instrução	Básico - 1º Ciclo	Básico - 2º Ciclo	Básico - 3º Ciclo	Secundário	Superior	Total
2003	Janeiro	26 335	134 057	84 088	64 491	64 508	29 123	402 602
2003	Fevereiro	26 853	137 435	86 617	66 470	65 402	29 720	412 497
2003	Março	27 441	140 451	88 842	67 831	66 326	30 167	421 058
2003	Abril	27 527	141 329	89 314	67 688	66 339	31 250	423 447
2003	Maió	26 905	140 364	88 305	67 119	65 016	30 829	418 538
2003	Junho	26 467	139 793	87 198	66 388	63 620	30 679	414 145
2003	Julho	26 446	141 149	87 764	66 679	64 931	32 406	419 375
2003	Agosto	26 145	141 007	87 173	66 545	66 113	33 908	420 891
2003	Setembro	26 010	141 415	88 641	68 867	70 023	45 712	440 668
2003	Outubro	26 611	143 750	90 531	70 698	72 678	43 649	447 917
2003	Novembro	26 911	146 291	92 217	72 448	73 683	42 177	453 727
2003	Dezembro	27 110	148 279	92 588	72 166	72 614	39 785	452 542
2004	Janeiro	27 662	152 597	95 982	74 647	74 053	39 509	464 450
2004	Fevereiro	27 914	154 331	97 165	75 411	74 107	38 612	467 540
2004	Março	28 213	156 275	98 364	76 239	74 117	37 881	471 089
2004	Abril	27 795	155 233	96 771	74 371	72 060	35 826	462 056
2004	Maió	27 293	153 942	95 606	72 958	69 952	32 389	452 140
2004	Junho	26 822	152 492	94 164	71 674	68 510	31 017	444 679
2004	Julho	26 630	152 600	93 937	71 642	68 828	32 454	446 091
2004	Agosto	26 140	151 897	93 591	71 956	70 822	35 354	449 760
2004	Setembro	25 705	151 115	94 356	73 940	73 815	47 598	466 529
2004	Outubro	26 155	153 602	96 582	75 631	75 061	40 778	467 809
2004	Novembro	26 427	155 692	98 372	77 211	76 051	37 437	471 190
2004	Dezembro	26 455	156 662	98 630	77 384	74 511	35 210	468 852
2005	Janeiro	26 978	160 361	101 863	80 614	76 516	37 115	483 447
2005	Fevereiro	27 205	162 210	102 786	81 461	76 433	37 528	487 623
2005	Março	27 028	161 866	102 556	80 965	74 871	37 201	484 487
2005	Abril	26 756	161 358	101 991	79 930	74 000	34 573	478 608
2005	Maió	26 143	159 965	101 166	78 552	71 926	32 522	470 274
2005	Junho	26 004	158 950	99 644	77 124	70 059	31 895	463 676
2005	Julho	25 837	157 887	97 888	76 016	69 658	33 126	460 412
2005	Agosto	25 401	157 218	97 680	76 436	72 119	36 034	464 888
2005	Setembro	25 216	156 187	97 809	78 115	75 561	49 660	482 548
2005	Outubro	25 516	157 203	98 623	79 580	76 761	47 047	484 730
2005	Novembro	25 807	158 500	100 071	80 749	77 808	43 376	486 311
2005	Dezembro	25 567	157 866	98 882	79 681	75 607	41 770	479 373
2006	Janeiro	25 971	159 995	101 541	82 717	77 763	43 197	491 184
2006	Fevereiro	25 912	159 068	100 343	82 564	76 905	43 144	487 936
2006	Março	26 022	158 295	98 524	80 780	74 084	42 459	480 164
2006	Abril	25 613	156 268	96 151	79 187	71 564	40 470	469 253
2006	Maió	24 966	152 948	93 877	77 501	69 660	38 057	457 009
2006	Junho	24 324	149 419	91 056	74 444	66 871	36 385	442 499
2006	Julho	24 020	147 144	88 779	72 800	66 447	37 711	436 901
2006	Agosto	23 517	145 115	87 048	72 789	67 929	40 394	436 792
2006	Setembro	23 087	143 317	86 347	73 597	70 798	51 590	448 736
2006	Outubro	23 681	144 578	87 103	75 452	72 814	49 400	453 028
2006	Novembro	24 284	145 934	88 374	77 768	75 035	46 333	457 728
2006	Dezembro	24 097	146 076	87 878	78 315	74 066	42 219	452 651
2007	Janeiro	24 354	145 788	88 715	81 009	75 021	42 747	457 634
2007	Fevereiro	24 252	143 297	86 772	80 342	74 119	42 055	450 837
2007	Março	24 146	140 786	84 336	78 878	71 757	41 453	441 356
2007	Abril	23 286	135 349	79 606	75 049	68 399	38 996	420 685
2007	Maió	22 482	129 416	74 889	70 737	63 933	36 025	397 482
2007	Junho	22 294	127 380	72 377	69 258	62 177	35 133	388 619
2007	Julho	22 087	126 235	71 245	69 020	62 668	38 316	389 571
2007	Agosto	21 777	124 775	70 819	69 250	64 369	41 048	392 038
2007	Setembro	21 467	122 063	69 736	70 196	67 201	47 265	397 928
2007	Outubro	21 791	121 422	70 050	70 880	69 113	45 537	398 793
2007	Novembro	21 903	121 085	70 420	71 708	69 573	42 503	397 192
2007	Dezembro	21 665	120 403	69 398	71 139	68 048	39 627	390 280

Fonte: Boletim de informação mensal do mercado de emprego do Instituto do Emprego e Formação Profissional, I.P.

Em Dezembro de 2007, o número de pessoas com habilitação superior inscritas nos centros de emprego à procura de um primeiro emprego ou de um novo emprego era de 39 627, o que representa 4,5% do total da população com habilitação superior entre os 15 e os 64 anos residente em Portugal.

Na mesma data, esta categoria de inscritos representava apenas 10,2% do total de inscritos nos centros de emprego.

Entre 2003 e 2007, a população com habilitação superior em Portugal aumentou cerca de 20%. Em contrapartida, entre Dezembro de 2003 e Dezembro de 2007 o número de pessoas com habilitação superior inscritas nos centros de emprego não variou significativamente (Dezembro de 2003: 39 785; Dezembro de 2007: 39 627), o que revela a capacidade do mercado de trabalho para absorver os novos diplomados.

O número de inscritos nos centros de emprego com habilitação superior apresenta uma variação mensal similar nos últimos cinco anos, com um ponto mais baixo em Junho, isto é, imediatamente antes das conclusões de cursos de um ano lectivo, e um ponto mais alto em Setembro. Dezembro representa o ponto intermédio deste ciclo anual.

## 2. DESEMPREGADOS INSCRITOS NOS CENTROS DE EMPREGO (31 DE DEZEMBRO DE 2007): TOTAL DE INSCRITOS E INSCRITOS COM HABILITAÇÃO SUPERIOR - CONTINENTE

Dados (não publicados) sobre os inscritos nos centros de emprego do Continente, Instituto do Emprego e Formação Profissional, I.P. (IEFP).

Dados do 4.º trimestre de 2007 do Inquérito ao Emprego sobre a população total e com habilitação superior residente no Continente, Instituto Nacional de Estatística (INE) – ANEXO II

### 2.1. Desempregados por NUTS II

Quadro I.2 – Desempregados por NUTS II, Dezembro de 2007 (Continente)

	Total de desempregados		Total de desempregados sem habilitação superior		Desempregados com habilitação superior	
	Nº	%	Nº	%	Nº	%
NORTE	173 571	46,0%	157 566	46,5%	16 005	41,3%
CENTRO	74 385	19,7%	64 251	19,0%	10 134	26,1%
LISBOA	88 898	23,6%	79 318	23,4%	9 580	24,7%
ALENTEJO	26 547	7,0%	24 478	7,2%	2 069	5,3%
ALGARVE	14 035	3,7%	13 028	3,8%	1 007	2,6%
<b>TOTAL</b>	<b>377 436</b>	<b>100,0%</b>	<b>338 641</b>	<b>100,0%</b>	<b>38 795</b>	<b>100,0%</b>

Fonte: Instituto do Emprego e Formação Profissional, I.P. do Ministério do Trabalho e da Solidariedade Social

Os desempregados com habilitação superior estão particularmente concentrados na região Norte (41%), sendo essa expressão agravada no caso dos desempregados sem habilitação superior. Em contrapartida é na região Lisboa que se concentra a maior parcela da população com habilitação superior<sup>1</sup>.

<sup>1</sup> Ver Anexo II – Tabela II.A

## 2.2. Desempregados por tempo de inscrição

**Quadro I.3** – Desempregados por tempo de inscrição, Dezembro de 2007 (Continente)

	Total de desempregados		Total de desempregados sem habilitação superior		Desempregados com habilitação superior	
	Nº	%	Nº	%	Nº	%
< 3 Meses	99 350	26,3%	87 947	26,0%	11 403	29,4%
3 a < 6 Meses	58 694	15,6%	47 855	14,1%	10 839	27,9%
6 a < 12 Meses	61 463	16,3%	54 617	16,1%	6 846	17,6%
12 a < 24 Meses	74 910	19,8%	68 280	20,2%	6 630	17,1%
>= 24 Meses	83 019	22,0%	79 942	23,6%	3 077	7,9%
<b>TOTAL</b>	<b>377 436</b>	<b>100,0%</b>	<b>338 641</b>	<b>100,0%</b>	<b>38 795</b>	<b>100,0%</b>

Fonte: Instituto do Emprego e Formação Profissional, I.P. do Ministério do Trabalho e da Solidariedade Social

A maioria (58%) dos desempregados está inscrita nos centros de emprego há menos de um ano (curta duração). No caso dos inscritos com habilitação superior esta situação é ainda mais significativa, correspondendo a 75% dos inscritos. Note-se ainda que o período de 3 a 6 meses é o que regista a percentagem mais elevada de desempregados com habilitação superior (18%), comparativamente com o total de desempregados nesse período .

## 2.3. Desempregados por grupo etário

**Quadro I.4** – Desempregados por grupo etário, Dezembro de 2007 (Continente)

	Total de desempregados		Total de desempregados sem habilitação superior		Desempregados com habilitação superior	
	Nº	%	Nº	%	Nº	%
< 25 Anos	50 682	13,4%	42 555	12,6%	8 127	20,9%
25 - 34 Anos	88 340	23,4%	67 347	19,9%	20 993	54,1%
35 - 54 Anos	160 323	42,5%	152 211	44,9%	8 112	20,9%
55 Anos e +	78 091	20,7%	76 528	22,6%	1 563	4,0%
<b>TOTAL</b>	<b>377 436</b>	<b>100,0%</b>	<b>338 641</b>	<b>100,0%</b>	<b>38 795</b>	<b>100,0%</b>

Fonte: Instituto do Emprego e Formação Profissional, I.P. do Ministério do Trabalho e da Solidariedade Social

A faixa etária 35-54 anos é a mais representada (43%) e o grupo etário mais jovem (menos de 25 anos) o menos representado (13%) dos inscritos nos centros de emprego.

Os desempregados com habilitação superior apresentam uma estrutura etária mais jovem que a observada para o total de desempregados. Concentram-se maioritariamente na faixa etária 25-34 anos (54%), sendo que apenas cerca de 1 em cada 4 dos inscritos com habilitação superior tem mais de 35 anos.

## 2.4. Desempregados por género

**Quadro I.5** - Desempregados por género, Dezembro de 2007 (Continente)

	Total de desempregados		Total de desempregados sem habilitação superior		Desempregados com habilitação superior	
	Nº	%	Nº	%	Nº	%
Masculino	151 164	40,1%	139 868	41,3%	11 296	29,1%
Feminino	226 272	59,9%	198 773	58,7%	27 499	70,9%
<b>TOTAL</b>	<b>377 436</b>	<b>100,0%</b>	<b>338 641</b>	<b>100,0%</b>	<b>38 795</b>	<b>100,0%</b>

**Fonte:** Instituto do Emprego e Formação Profissional, I.P. do Ministério do Trabalho e da Solidariedade Social

Os inscritos nos centros de emprego são maioritariamente (60%) mulheres.

A prevalência das mulheres é particularmente significativa no caso dos desempregados com habilitação superior (71%), sendo também maioritárias na população as mulheres com habilitação superior (correspondem a 60% da população residente no Continente)<sup>2</sup>.

## 2.5. Desempregados por situação de procura de emprego

**Quadro I.6** – Desempregados por situação de procura de emprego, Dezembro de 2007 (Continente)

	Total de desempregados		Total de desempregados sem habilitação superior		Desempregados com habilitação superior	
	Nº	%	Nº	%	Nº	%
1º Emprego	35 335	9,4%	22 174	6,5%	13 161	33,9%
Novo emprego	342 101	90,6%	316 467	93,5%	25 634	66,1%
<b>TOTAL</b>	<b>377 436</b>	<b>100,0%</b>	<b>338 641</b>	<b>100,0%</b>	<b>38 795</b>	<b>100,0%</b>

**Fonte:** Instituto do Emprego e Formação Profissional, I.P. do Ministério do Trabalho e da Solidariedade Social

<sup>2</sup> Ver Anexo II – Tabela II.C

A quase totalidade (91%) dos inscritos nos centros de emprego procura um novo emprego.

Os desempregados com habilitação superior também se encontram maioritariamente (66%) à procura de novo emprego.

A situação de procura de primeiro emprego é particularmente expressiva no caso dos desempregados com habilitação superior (34%) quando comparada com o que se observa no total de inscritos (9%).

## 2.6. Desempregados por categorias profissionais pretendidas

Quadro I.7 – Desempregados por categorias profissionais pretendidas, Dezembro de 2007 (Continente)

	Total de desempregados		Total de desempregados sem habilitação superior		Desempregados com habilitação superior	
	Nº	%	Nº	%	Nº	%
11 Quadros superiores da administração pública	105	0,0%	65	0,0%	40	0,1%
12 Directores de empresa	4 127	1,1%	2 019	0,6%	2 108	5,4%
13 Directores e gerentes de pequenas empresas	856	0,2%	680	0,2%	176	0,5%
21 Especialistas das ciências físicas, matemáticas e engenharia	5 006	1,3%	428	0,1%	4 578	11,8%
22 Especialistas das ciências da vida e profissionais da saúde	3 079	0,8%	177	0,1%	2 902	7,5%
23 Docentes do ensino secundário, superior e profissões similares	4 861	1,3%	360	0,1%	4 501	11,6%
24 Outros especialistas de profissões intelectuais e científicas	13 597	3,6%	2 057	0,6%	11 540	29,7%
31 Técnicos e profissionais de nível de nível intermédio das ciências físicas e químicas, da engenharia e trabalhadores similares	11 722	3,1%	10 003	3,0%	1 719	4,4%
32 Profissionais de nível intermédio das ciências da vida e da saúde	2 249	0,6%	944	0,3%	1 305	3,4%
33 Profissionais de nível intermédio do ensino	3 670	1,0%	399	0,1%	3 271	8,4%
34 Outros técnicos e profissionais de nível intermédio	16 779	4,4%	14 384	4,2%	2 395	6,2%
41 Empregados de escritório	44 506	11,8%	42 292	12,5%	2 214	5,7%
42 Empregados de recepção, caixas, bilheteiros e similares	8 647	2,3%	8 346	2,5%	301	0,8%
51 Pessoal dos serviços directos e particulares, de protecção e segurança	44 307	11,7%	43 214	12,8%	1 093	2,8%
52 Manequins, vendedores e demonstradores	28 557	7,6%	28 241	8,3%	316	0,8%
61 Agricultores e trabalhadores qualificados da agricultura, criação de animais e pescas	9 937	2,6%	9 921	2,9%	16	0,0%
62 Agricultores e pescadores - agricultura e pesca de subsistência	107	0,0%	107	0,0%	0	0,0%
71 Operários, artífices e trabalhadores similares das indústrias extractivas e da construção civil	17 937	4,8%	17 916	5,3%	21	0,1%
72 Trabalhadores da metalurgia e da metalomecânica e trabalhadores similares	12 700	3,4%	12 670	3,7%	30	0,1%
73 Mecânicos de precisão, oleiros e vidreiros, artesãos, trabalhadores das artes gráficas e trabalhadores similares	3 324	0,9%	3 279	1,0%	45	0,1%
74 Outros operários, artífices e trabalhadores similares	24 698	6,5%	24 682	7,3%	16	0,0%
81 Operadores de instalações fixas e similares	1 841	0,5%	1 839	0,5%	2	0,0%
82 Operadores de máquinas e trabalhadores da montagem	16 485	4,4%	16 456	4,9%	29	0,1%
83 Condutores de veículos e embarcações e operadores de equipamentos pesados móveis	13 756	3,6%	13 734	4,1%	22	0,1%
91 Trabalhadores não qualificados dos serviços e comércio	51 153	13,6%	51 070	15,1%	83	0,2%
92 Trabalhadores não qualificados da agricultura e pescas	821	0,2%	820	0,2%	1	0,0%
93 Trabalhadores não qualificados das minas, da construção e obras públicas da indústria transformadora e do transporte	32 609	8,6%	32 538	9,6%	71	0,2%
<b>TOTAL</b>	<b>377 436</b>	<b>100,0%</b>	<b>338 641</b>	<b>100,0%</b>	<b>38 795</b>	<b>100,0%</b>

Fonte: Instituto do Emprego e Formação Profissional, I.P. do Ministério do Trabalho e da Solidariedade Social

A procura de emprego tem maior expressão nas seguintes categorias profissionais da Classificação Nacional das Profissões (CNP):

- “Trabalhadores não qualificados dos serviços e comércio” (14%);
- “Empregados de escritório” (12%);
- “Pessoal dos serviços directos e particulares de protecção e segurança” (12%);
- “Trabalhadores não qualificados das minas, da construção e obras públicas, da indústria transformadora e de transportes” (9%).

A procura de emprego pelos desempregados com habilitação superior, tem maior expressão nas seguintes cinco categorias profissionais da CNP:

- “Outros especialistas das profissões intelectuais e científicas (30%);
- “Especialistas das ciências físicas, matemáticas e engenharia” (12%);
- “Docentes do ensino secundário, superior e profissões similares” (12%);
- “Profissionais de nível intermédio de ensino” (8%);
- “Especialistas das ciências da vida e profissionais de saúde” (8%);

### 3. DESEMPREGADOS COM HABILITAÇÃO SUPERIOR INSCRITOS NOS CENTROS DE EMPREGO: DEZEMBRO DE 2006 E DEZEMBRO DE 2007 - CONTINENTE

Dados (não publicados) sobre os inscritos nos centros de emprego do Continente, Instituto do Emprego e Formação Profissional, I.P. (IEFP)

Entre Dezembro de 2006 e Dezembro de 2007 o número total de desempregados com habilitação superior diminuiu: passou de cerca de 41 mil para cerca de 39 mil, o que equivale a um decréscimo no período de 6,5%.

Embora, no período em análise, as características gerais dos desempregados com habilitação superior se tivessem mantido, houve categorias que mais do que outras contribuíram para essa diminuição.

#### 3.1. Desempregados por grau e tempo de inscrição

**Quadro I.8.** – Desempregados com habilitação superior por grau e tempo de inscrição, Dezembro de 2006 (Continente)

	< 3 Meses		3 a < 6 Meses		6 a < 12 Meses		12 a < 24 Meses		≥ 24 Meses		Total	
	Nº	%	Nº	%	Nº	%	Nº	%	Nº	%	Nº	%
Bacharel	2 077	32,5%	1 424	22,3%	1 132	17,7%	1 156	18,1%	609	9,5%	6 398	15,4%
Licenciado	10 497	30,3%	11 578	33,4%	5 093	14,7%	5 732	16,5%	1 769	5,1%	34 669	83,6%
Mestre	99	28,2%	89	25,4%	53	15,1%	83	23,6%	27	7,7%	351	0,8%
Doutor	17	27,0%	8	12,7%	12	19,0%	14	22,2%	12	19,0%	63	0,2%
<b>TOTAL</b>	<b>12 690</b>	<b>30,6%</b>	<b>13 099</b>	<b>31,6%</b>	<b>6 290</b>	<b>15,2%</b>	<b>6 985</b>	<b>16,8%</b>	<b>2 417</b>	<b>5,8%</b>	<b>41 481</b>	<b>100,0%</b>

Fonte: Instituto do Emprego e Formação Profissional, I.P. do Ministério do Trabalho e da Solidariedade Social

**Quadro I.9** – Desempregados com habilitação superior por grau e tempo de inscrição, Dezembro 2007 (Continente)

	< 3 Meses		3 a < 6 Meses		6 a < 12 Meses		12 a < 24 Meses		≥ 24 Meses		Total	
	Nº	%	Nº	%	Nº	%	Nº	%	Nº	%	Nº	%
Bacharel	1 216	24,8%	1 014	20,7%	984	20,1%	1 048	21,4%	635	13,0%	4 897	12,6%
Licenciado	10 000	30,0%	9 725	29,1%	5 773	17,3%	5 488	16,4%	2 389	7,2%	33 375	86,0%
Mestre	162	35,4%	93	20,4%	79	17,3%	80	17,5%	43	9,4%	457	1,2%
Doutor	25	37,9%	7	10,6%	10	15,2%	14	21,2%	10	15,2%	66	0,2%
<b>TOTAL</b>	<b>11 403</b>	<b>29,4%</b>	<b>10 839</b>	<b>27,9%</b>	<b>6 846</b>	<b>17,6%</b>	<b>6 630</b>	<b>17,1%</b>	<b>3 077</b>	<b>7,9%</b>	<b>38 795</b>	<b>100,0%</b>

Fonte: Instituto do Emprego e Formação Profissional, I.P. do Ministério do Trabalho e da Solidariedade Social

Nos dois momentos de referência, a maior parte dos desempregados com habilitação superior:

- são licenciados (84% em 2006 e 86% em 2007);
- estão inscritos há menos de 1 ano (77% em 2006 e 75% em 2007), qualquer que seja o grau académico, estando a maioria destes inscritos há menos de 6 meses.

De Dezembro de 2006 para Dezembro de 2007 aumentou o número de desempregados há mais de 1 ano (passou de 9 402 para 9 707) e diminuiu o número de desempregados de curta duração (passou de 32 079 para 29 088).

### 3.2. Desempregados por grau e grupo etário

**Quadro I.10** – Desempregados com habilitação superior por grau e grupo etário, Dezembro 2006 (Continente)

	< 25 Anos		25 - 34 Anos		35 - 54 Anos		55 Anos e +		Total	
	Nº	%	Nº	%	Nº	%	Nº	%	Nº	%
Bacharel	1 009	15,8%	2 760	43,1%	2 003	31,3%	626	9,8%	6 398	15,4%
Licenciado	6 550	18,9%	20 905	60,3%	6 055	17,5%	1 159	3,3%	34 669	83,6%
Mestre	7	2,0%	160	45,6%	158	45,0%	26	7,4%	351	0,8%
Doutor			11	17,5%	43	68,3%	9	14,3%	63	0,2%
<b>TOTAL</b>	<b>7 566</b>	<b>18,2%</b>	<b>23 836</b>	<b>57,5%</b>	<b>8 259</b>	<b>19,9%</b>	<b>1 820</b>	<b>4,4%</b>	<b>41 481</b>	<b>100,0%</b>

Fonte: Instituto do Emprego e Formação Profissional, I.P. do Ministério do Trabalho e da Solidariedade Social

**Quadro I.11** – Desempregados com habilitação superior por grau e grupo etário, Dezembro 2007 (Continente)

	< 25 Anos		25 - 34 Anos		35 - 54 Anos		55 Anos e +		Total	
	Nº	%	Nº	%	Nº	%	Nº	%	Nº	%
Bacharel	609	12,4%	2 031	41,5%	1 738	35,5%	519	10,6%	4 897	12,6%
Licenciado	7 453	22,3%	18 769	56,2%	6 147	18,4%	1 006	3,0%	33 375	86,0%
Mestre	65	14,2%	178	38,9%	183	40,0%	31	6,8%	457	1,2%
Doutor			15	22,7%	44	66,7%	7	10,6%	66	0,2%
<b>TOTAL</b>	<b>8 127</b>	<b>20,9%</b>	<b>20 993</b>	<b>54,1%</b>	<b>8 112</b>	<b>20,9%</b>	<b>1 563</b>	<b>4,0%</b>	<b>38 795</b>	<b>100,0%</b>

Fonte: Instituto do Emprego e Formação Profissional, I.P. do Ministério do Trabalho e da Solidariedade Social

Em ambos os momentos de referência, o grupo etário 25-34 anos concentra mais de metade dos registos (58% em 2006 e 54% em 2007) de desempregados com habilitação superior, com destaque para o grau de Licenciado.

De Dezembro de 2006 para Dezembro de 2007 o número de desempregados diminuiu em todos os grupos etários, excepto no grupo mais jovem (menos de 25 anos) que aumentou (passou de 7 566 para 8 127, respectivamente).

### 3.3. Desempregados por grau e género

**Quadro I.12** – Desempregados com habilitação superior por grau e género, Dezembro 2006 (Continente)

	Masculino		Feminino		Total	
	Nº	%	Nº	%	Nº	%
Bacharel	2 635	41,2%	3 763	58,8%	6 398	15,4%
Licenciado	9 720	28,0%	24 949	72,0%	34 669	83,6%
Mestre	139	39,6%	212	60,4%	351	0,8%
Doutor	33	52,4%	30	47,6%	63	0,2%
<b>TOTAL</b>	<b>12 527</b>	<b>30,2%</b>	<b>28 954</b>	<b>69,8%</b>	<b>41 481</b>	<b>100,0%</b>

Fonte: Instituto do Emprego e Formação Profissional, I.P. do Ministério do Trabalho e da Solidariedade Social

**Quadro I.13** – Desempregados com habilitação superior por grau e género, Dezembro 2007 (Continente)

	Masculino		Feminino		Total	
	Nº	%	Nº	%	Nº	%
Bacharel	1 947	39,8%	2 950	60,2%	4 897	12,6%
Licenciado	9 157	27,4%	24 218	72,6%	33 375	86,0%
Mestre	166	36,3%	291	63,7%	457	1,2%
Doutor	26	39,4%	40	60,6%	66	0,2%
<b>TOTAL</b>	<b>11 296</b>	<b>29,1%</b>	<b>27 499</b>	<b>70,9%</b>	<b>38 795</b>	<b>100,0%</b>

Fonte: Instituto do Emprego e Formação Profissional, I.P. do Ministério do Trabalho e da Solidariedade Social

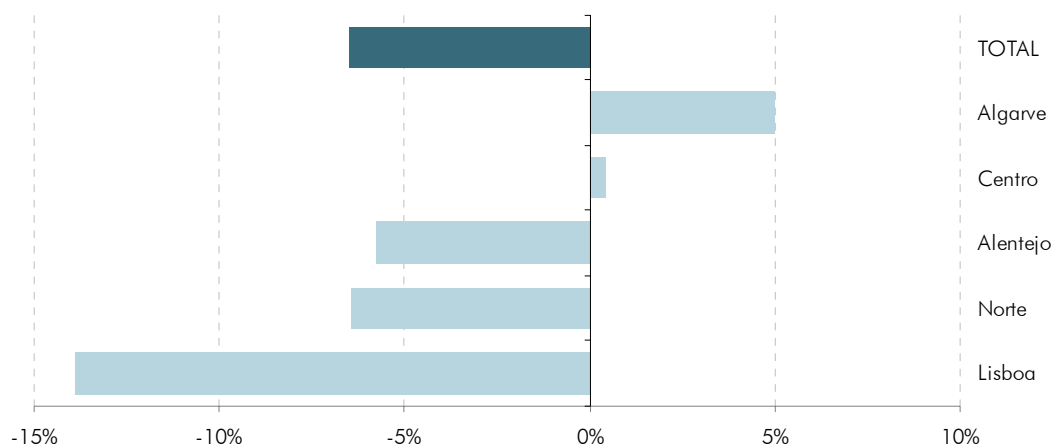
Em ambos os momentos de referência, as mulheres estão em maioria (cerca de 70%) na população inscrita com habilitação superior (excepto no grau de Doutor em 2006).

De Dezembro de 2006 para Dezembro de 2007:

- o número de inscritos diminuiu em ambos os sexos;
- no caso do sexo masculino, o número de inscritos diminuiu em todos os graus (excepto no grau de Mestre – + 27 registos);
- no caso do sexo feminino, o número de inscritos diminuiu nos graus de Bacharel e de Licenciado e aumentou nos graus de Mestre (+ 79 registos) e de Doutor (+ 10 registos).

### 3.4. Desempregados por situação de procura de emprego e NUTS II

**Gráfico I.3** – Variação (%) do nº de desempregados com habilitação superior por NUTS II, Dezembro de 2006 e de 2007 (Continente)



**Quadro I.14** – Desempregados com habilitação superior por situação de procura de emprego e NUTS II, Dezembro de 2006 (Continente)

	1.º Emprego		Novo emprego		Total	
	Nº	%	Nº	%	Nº	%
Norte	5 067	29,6%	12 044	70,4%	17 111	41,3%
Centro	3 301	32,7%	6 788	67,3%	10 089	24,3%
Lisboa	1 921	17,3%	9 206	82,7%	11 127	26,8%
Alentejo	612	27,9%	1 583	72,1%	2 195	5,3%
Algarve	199	20,8%	760	79,2%	959	2,3%
<b>TOTAL</b>	<b>11 100</b>	<b>26,8%</b>	<b>30 381</b>	<b>73,2%</b>	<b>41 481</b>	<b>100,0%</b>

Fonte: Instituto do Emprego e Formação Profissional, I.P. do Ministério do Trabalho e da Solidariedade Social

**Quadro I.15** – Desempregados com habilitação superior por situação de procura de emprego e NUTS II, Dezembro de 2007 (Continente)

	1.º Emprego		Novo emprego		Total	
	Nº	%	Nº	%	Nº	%
Norte	6 212	38,8%	9 793	61,2%	16 005	41,3%
Centro	4 249	41,9%	5 885	58,1%	10 134	26,1%
Lisboa	1 695	17,7%	7 885	82,3%	9 580	24,7%
Alentejo	750	36,2%	1 319	63,8%	2 069	5,3%
Algarve	255	25,3%	752	74,7%	1 007	2,6%
<b>TOTAL</b>	<b>13 161</b>	<b>33,9%</b>	<b>25 634</b>	<b>66,1%</b>	<b>38 795</b>	<b>100,0%</b>

Fonte: Instituto do Emprego e Formação Profissional, I.P. do Ministério do Trabalho e da Solidariedade Social

Em Dezembro de 2007 comparativamente ao mês homólogo de 2006, a região de Lisboa foi a que registou a maior diminuição (-1 547 registos) do número de desempregados com habilitação superior (- 14%). Nas regiões Norte e Alentejo o número de desempregados também diminuiu; na região Centro o número praticamente não variou e na região Algarve o número de inscritos aumentou 5%.

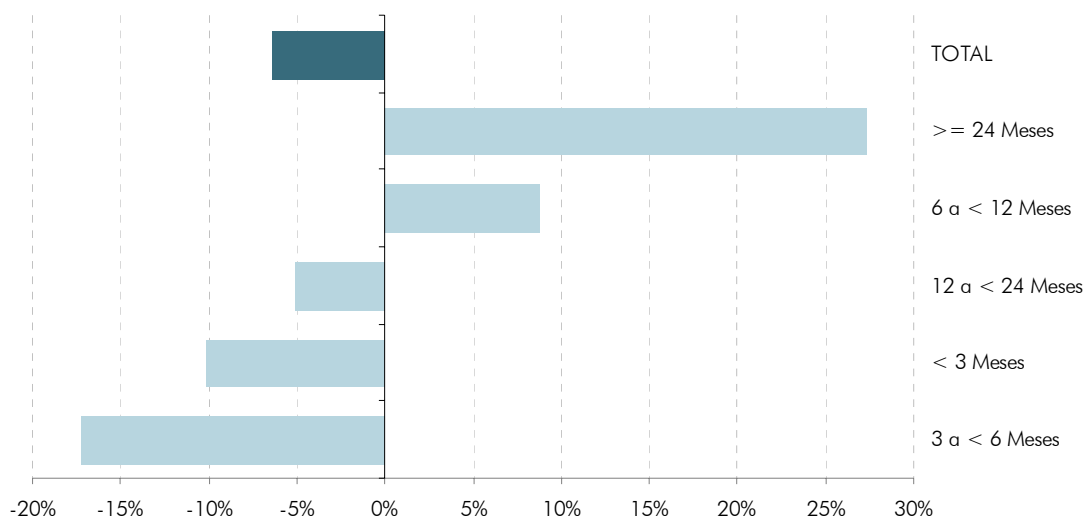
Embora a região de Lisboa concentre o maior número de indivíduos com habilitação superior<sup>3</sup> é a região Norte que, em ambos os momentos em análise, apresenta o maior número de inscritos à procura de emprego.

<sup>3</sup> Ver tabela II.A

Entre Dezembro de 2006 e de 2007, por situação de procura de emprego verifica-se que, em todas as regiões aumentou o número de desempregados com habilitação superior à procura de primeiro emprego (excepto na região de Lisboa passou de 1 921 registos para 1 695 registos)e diminuiu a procura de novo emprego em todas regiões.

### 3.5. Desempregados por situação de procura de emprego e tempo de inscrição

**Gráfico I.4** – Variação (%) do nº de desempregados com habilitação superior por tempo de inscrição, Dezembro de 2006 e de 2007 (Continente)



**Quadro I.16** – Desempregados com habilitação superior por situação de procura de emprego e tempo de inscrição, Dezembro 2006 (Continente)

	1.º Emprego		Novo emprego		Total	
	Nº	%	Nº	%	Nº	%
< 3 Meses	4 740	37,4%	7 950	62,6%	12 690	30,6%
3 a < 6 Meses	3 651	27,9%	9 448	72,1%	13 099	31,6%
6 a < 12 Meses	1 547	24,6%	4 743	75,4%	6 290	15,2%
12 a < 24 Meses	983	14,1%	6 002	85,9%	6 985	16,8%
>= 24 Meses	179	7,4%	2 238	92,6%	2 417	5,8%
<b>TOTAL</b>	<b>11 100</b>	<b>26,8%</b>	<b>30 381</b>	<b>73,2%</b>	<b>41 481</b>	<b>100,0%</b>

Fonte: Instituto do Emprego e Formação Profissional, I.P. do Ministério do Trabalho e da Solidariedade Social

**Quadro I.17** – Desempregados com habilitação superior por situação de procura de emprego e tempo de inscrição, Dezembro 2007 (Continente)

	1.º Emprego		Novo emprego		Total	
	Nº	%	Nº	%	Nº	%
< 3 Meses	4 538	39,8%	6 865	60,2%	11 403	29,4%
3 a < 6 Meses	4 612	42,6%	6 227	57,4%	10 839	27,9%
6 a < 12 Meses	2 009	29,3%	4 837	70,7%	6 846	17,6%
12 a < 24 Meses	1 594	24,0%	5 036	76,0%	6 630	17,1%
>= 24 Meses	408	13,3%	2 669	86,7%	3 077	7,9%
<b>TOTAL</b>	<b>13 161</b>	<b>33,9%</b>	<b>25 634</b>	<b>66,1%</b>	<b>38 795</b>	<b>100,0%</b>

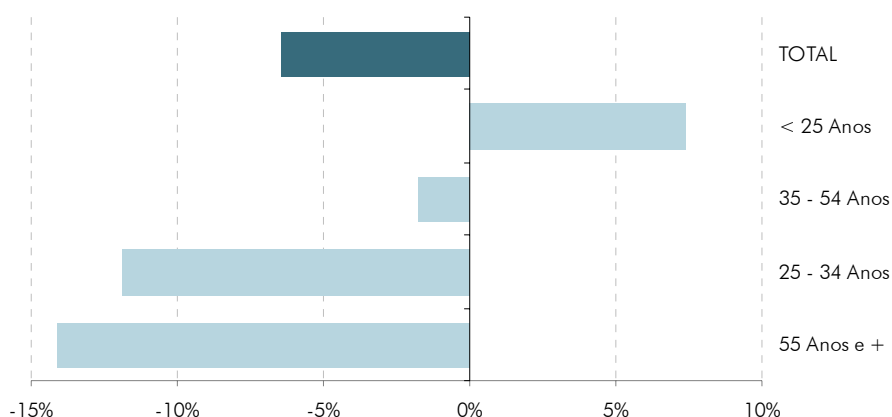
Fonte: Instituto do Emprego e Formação Profissional, I.P. do Ministério do Trabalho e da Solidariedade Social

A maioria dos desempregados com habilitação superior procura um novo emprego, qualquer que seja o tempo de inscrição, quer em Dezembro de 2006, quer em Dezembro de 2007. No entanto a predominância dessa situação esbate-se entre Dezembro de 2006 e de 2007: a procura de novo emprego passa de 73% para 66%; a procura de primeiro emprego passa de 27% para 34%.

Entre Dezembro de 2006 e de 2007 registou-se uma diminuição (-16%) dos inscritos na situação de procura de um novo emprego (- 4 747 registos), em especial de curta duração (período inferior a 12 meses). Em contrapartida, aumentou (+19%) o número de inscritos na situação de procura do primeiro emprego (+ 2 061), quer de curta (+1 221), quer de longa duração (+840).

### 3.6. Desempregados por situação de procura de emprego e grupo etário

**Gráfico I.5** – Variação (%) do nº de desempregados com habilitação superior por grupo etário, Dezembro de 2006 e de 2007 (Continente)



**Quadro I.18** – Desempregados com habilitação superior por situação de procura de emprego e grupo etário, Dezembro de 2006 (Continente)

	1.º Emprego		Novo emprego		Total	
	Nº	%	Nº	%	Nº	%
< 25 Anos	5 718	75,6%	1 848	24,4%	7 566	18,2%
25 - 34 Anos	5 276	22,1%	18 560	77,9%	23 836	57,5%
35 - 54 Anos	106	1,3%	8 153	98,7%	8 259	19,9%
55 Anos e +	0	0,0%	1 820	100,0%	1 820	4,4%
<b>TOTAL</b>	<b>11 100</b>	<b>26,8%</b>	<b>30 381</b>	<b>73,2%</b>	<b>41 481</b>	<b>100,0%</b>

Fonte: Instituto do Emprego e Formação Profissional, I.P. do Ministério do Trabalho e da Solidariedade Social

**Quadro I.19** – Desempregados com habilitação superior por situação de procura de emprego e grupo etário, Dezembro de 2007 (Continente)

	1.º Emprego		Novo emprego		Total	
	Nº	%	Nº	%	Nº	%
< 25 Anos	6 820	83,9%	1 307	16,1%	8 127	20,9%
25 - 34 Anos	6 223	29,6%	14 770	70,4%	20 993	54,1%
35 - 54 Anos	117	1,4%	7 995	98,6%	8 112	20,9%
55 Anos e +	1	0,1%	1 562	99,9%	1 563	4,0%
<b>TOTAL</b>	<b>13 161</b>	<b>33,9%</b>	<b>25 634</b>	<b>66,1%</b>	<b>38 795</b>	<b>100,0%</b>

Fonte: Instituto do Emprego e Formação Profissional, I.P. do Ministério do Trabalho e da Solidariedade Social

Em Dezembro de 2006 e de 2007 a maioria dos desempregados com habilitação superior tem 25-34 anos (58% em 2006 e 54% em 2007) e procura um novo emprego (73% em 2006 e 66%, em 2007).

Na modalidade de primeiro emprego são os jovens com menos de 25 anos que se encontram mais representados (52% em 2006 e em 2007). Quanto ao novo emprego, são os grupos etários 25-34 anos e 35- 54 anos que têm maior expressão.

O aumento de registos na situação de procura do primeiro emprego, observado entre os dois momentos em análise, foi comum a todos os grupos etários, sendo o contributo para o aumento do valor absoluto particularmente significativo no caso dos grupos etários mais jovens e também mais representados: menos de 25 anos e 25-34 anos.

A diminuição de registos na situação de procura do novo emprego, observada entre os dois momentos em análise, foi comum a todos os grupos etários, sendo o contributo para a diminuição do valor absoluto mais significativo no caso do grupo etário mais representado: 25-34 anos.

### 3.7. Desempregados por situação de procura de emprego e género

**Quadro I.20** – Desempregados com habilitação superior por situação de procura de emprego e género, Dezembro de 2006 (Continente)

	1.º Emprego		Novo emprego		Total	
	Nº	%	Nº	%	Nº	%
Masculino	2 963	26,7%	9 564	31,5%	12 527	30,2%
Feminino	8 137	73,3%	20 817	68,5%	28 954	69,8%
<b>TOTAL</b>	<b>11 100</b>	<b>100,0%</b>	<b>30 381</b>	<b>100,0%</b>	<b>41 481</b>	<b>100,0%</b>

Fonte: Instituto do Emprego e Formação Profissional, I.P. do Ministério do Trabalho e da Solidariedade Social

**Quadro I.21** – Desempregados com habilitação superior por situação de procura de emprego e género, Dezembro de 2007 (Continente)

	1.º Emprego		Novo emprego		TOTAL	
	Nº	%	Nº	%	Nº	%
Masculino	3 373	25,6%	7 923	30,9%	11 296	29,1%
Feminino	9 788	74,4%	17 711	69,1%	27 499	70,9%
<b>TOTAL</b>	<b>13 161</b>	<b>100,0%</b>	<b>25 634</b>	<b>100,0%</b>	<b>38 795</b>	<b>100,0%</b>

Fonte: Instituto do Emprego e Formação Profissional, I.P. do Ministério do Trabalho e da Solidariedade Social

O predomínio das mulheres inscritas com habilitação superior caracteriza os registos nos dois momentos de referência, quer na situação de procura de primeiro emprego (73% em 2006 e 74% em 2007), quer na de procura de novo emprego (69% em 2006 e 2007).

De Dezembro de 2006 para Dezembro de 2007 a repartição por sexos dos inscritos à procura do primeiro emprego ou de novo emprego não apresenta alterações significativas.

#### 4. ÁREAS DE ESTUDO DOS DESEMPREGADOS COM HABILITAÇÃO SUPERIOR INSCRITOS NOS CENTROS DE EMPREGO (31 DE DEZEMBRO DE 2006 E 31 DE DEZEMBRO DE 2007) E DOS DIPLOMADOS (1996-1997 A 2005-2006) – CONTINENTE

Dados (não publicados) sobre os inscritos nos centros de emprego do Continente, Instituto do Emprego e Formação Profissional, I.P. (IEFP).

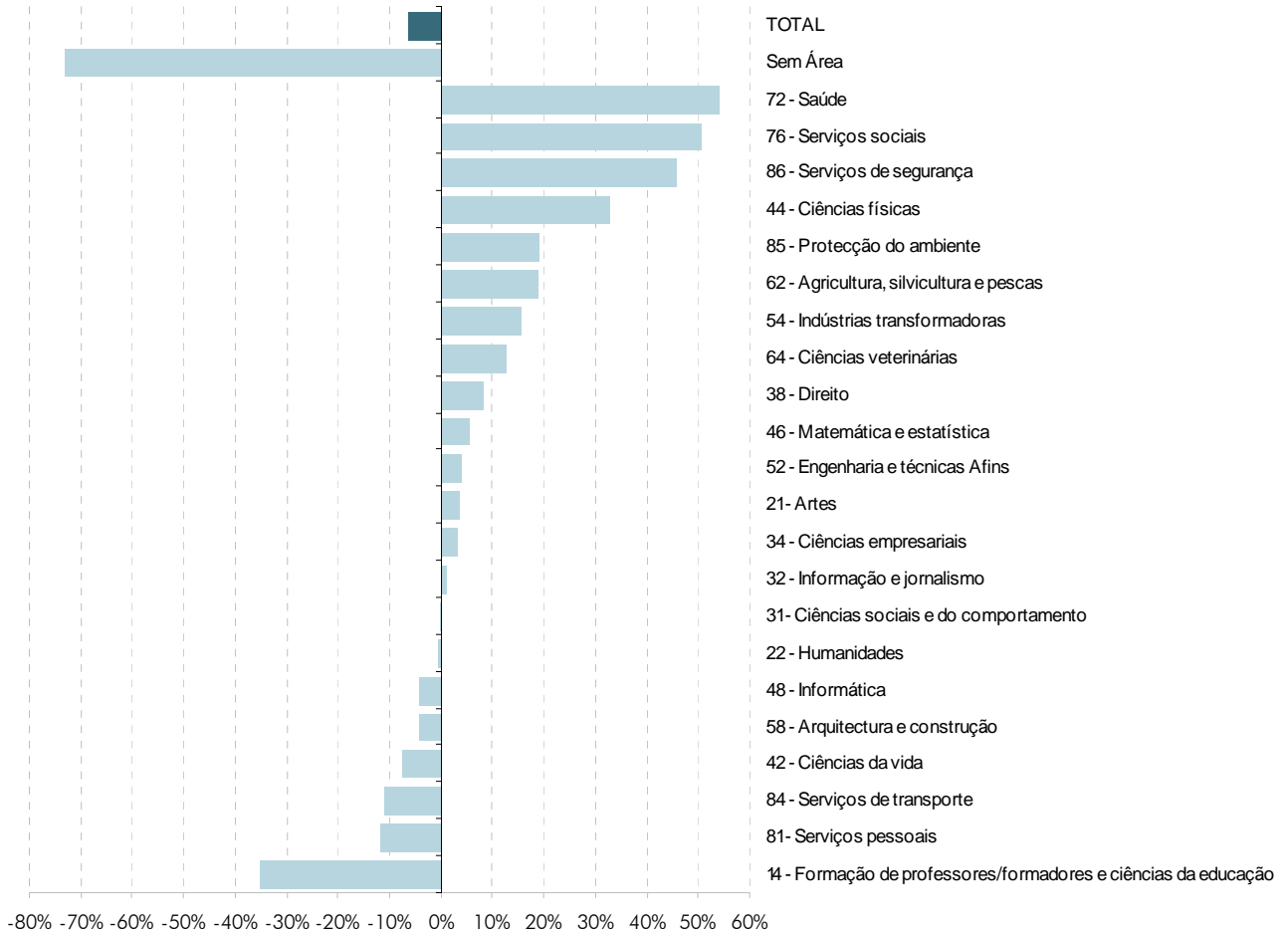
Dados sobre diplomados nas Instituições de Ensino Superior, recolhidos pelo Gabinete de Planeamento, Avaliação, Estratégia e Relações Internacionais (GPEARL).

##### Notas prévias:

- A classificação utilizada para as áreas de estudo é a Classificação Nacional das Áreas de Educação e Formação (CNAEF), recorrendo-se, na apresentação dos dados de desempregados, às áreas de estudo (2 dígitos).
- As áreas de estudo consideradas estão de acordo com a classificação internacional harmonizada (EUROSTAT e CEDEFOP) e adoptada a nível nacional pelo Conselho Superior de Estatística (Portaria n.º 256/2005, de 16 de Março).
- Os dados por áreas de estudo compreendem um grupo “Sem área”, que corresponde aos desempregados com habilitação superior inscritos nos centros de emprego para os quais não foram identificadas áreas de estudo. Esta situação equivale a 5% e a 2% dos inscritos em Dezembro de 2006 e de 2007, respectivamente. Os quadros apresentados incluem, por isso, um Subtotal que corresponde ao total das áreas identificadas.

#### 4.1. Áreas de estudo

**Gráfico I.6** – Variação (%) do nº de desempregados com habilitação superior por áreas de estudo, Dezembro de 2006 e Dezembro de 2007 (Continente)



**Quadro I.22** – Desempregados com habilitação superior por áreas de estudo, Dezembro de 2006 e Dezembro de 2007 (Continente)

	Dezembro 2006		Dezembro 2007	
	Nº	% Subtotal	Nº	% Subtotal
14 - Formação de professores/formadores e ciências da educação	9 304	23,7%	6 023	15,8%
21 - Artes	1 686	4,3%	1 751	4,6%
22 - Humanidades	2 631	6,7%	2 611	6,8%
31 - Ciências sociais e do comportamento	4 994	12,7%	4 976	13,0%
32 - Informação e jornalismo	1 032	2,6%	1 045	2,7%
34 - Ciências empresariais	5 987	15,2%	6 189	16,2%
38 - Direito	1 057	2,7%	1 145	3,0%
42 - Ciências da vida	595	1,5%	550	1,4%
44 - Ciências físicas	612	1,6%	814	2,1%
46 - Matemática e estatística	213	0,5%	225	0,6%
48 - Informática	338	0,9%	324	0,8%
52 - Engenharia e técnicas Afins	3 087	7,9%	3 210	8,4%
54 - Indústrias transformadoras	608	1,5%	702	1,8%
58 - Arquitectura e construção	1 665	4,2%	1 595	4,2%
62 - Agricultura, silvicultura e pescas	867	2,2%	1 031	2,7%
64 - Ciências veterinárias	94	0,2%	106	0,3%
72 - Saúde	1 541	3,9%	2 375	6,2%
76 - Serviços sociais	1 153	2,9%	1 735	4,5%
81 - Serviços pessoais	1 198	3,0%	1 057	2,8%
84 - Serviços de transporte	27	0,1%	24	0,1%
85 - Protecção do ambiente	555	1,4%	662	1,7%
86 - Serviços de segurança	37	0,1%	54	0,1%
Subtotal	39 281	100,0%	38 204	100,0%
Sem Área	2 200		591	
<b>TOTAL</b>	<b>41 481</b>		<b>38 795</b>	

Fonte: Instituto do Emprego e Formação Profissional, I.P. do Ministério do Trabalho e da Solidariedade Social

O número de inscritos para os quais não se encontra identificada a área de formação apresentou uma redução significativa entre Dezembro de 2006 e Dezembro de 2007, passando de 2200 para 591. Por esta razão as comparações por áreas entre os dois momentos motivariam conclusões distorcidas, razão pela qual os comentários que se seguem incidem essencialmente sobre os valores de Dezembro de 2007.

As áreas de estudo com maior número de registos de desempregados com habilitação superior e área de estudo identificada são, em Dezembro de 2007:

- “Ciências empresariais” (16% de desempregados – entre 1996-97 e 2005-2006 os diplomados nesta área representaram 18% do total de diplomados),
- “Formação de professores/formadores e ciências da educação” (16% de desempregados – entre 1996-97 e 2005-2006 os diplomados nesta área representaram 17% do total de diplomados),
- “Ciências sociais e do comportamento” (13% de desempregados – entre 1996-97 e 2005-2006 os diplomados nesta área representaram 8% do total de diplomados).

Estas três áreas de estudo representam, em Dezembro de 2007, 45% do total de registos com áreas identificadas (em Dezembro de 2006 os inscritos nestas três grandes áreas equivaleram a 52%).

As áreas de estudo com menor número de registos de desempregados com habilitação superior e área de estudo identificada são, em Dezembro de 2007:

- “Serviços de transporte” (0,1% de desempregados – entre 1996-97 e 2005-2006 os diplomados nesta área representaram 0,1% do total de diplomados),
- “Serviços de segurança” (0,1% de desempregados – entre 1996-97 e 2005-2006 os diplomados nesta área representaram 0,4% do total de diplomados),
- “Ciências veterinárias” (0,3% de desempregados – entre 1996-97 e 2005-2006 os diplomados nesta área representaram 0,3% do total de diplomados),
- “Matemática e estatística” (0,6% de desempregados – entre 1996-97 e 2005-2006 os diplomados nesta área representaram 1,2% do total de diplomados)
- “Informática” (0,8% de desempregados – entre 1996-97 e 2005-2006 os diplomados nesta área representaram 1,7% do total de diplomados).

## 4.2. Áreas de estudo por NUTS II

Quadro I.23– Desempregados com habilitação superior por áreas de estudo e NUTS II, Dezembro de 2006 (Continente)

	Norte		Centro		Lisboa		Alentejo		Algarve		Total
	Nº	%	Nº	%	Nº	%	Nº	%	Nº	%	
14 - Formação de professores/formadores e ciências da educação	4 685	50,4%	2 541	27,3%	1 216	13,1%	630	6,8%	232	2,5%	9 304
21 - Artes	541	32,1%	395	23,4%	628	37,2%	79	4,7%	43	2,6%	1 686
22 - Humanidades	987	37,5%	664	25,2%	806	30,6%	106	4,0%	68	2,6%	2 631
31 - Ciências sociais e do comportamento	1 978	39,6%	922	18,5%	1 726	34,6%	237	4,7%	131	2,6%	4 994
32 - Informação e jornalismo	261	25,3%	250	24,2%	445	43,1%	54	5,2%	22	2,1%	1 032
34 - Ciências empresariais	2 261	37,8%	1 336	22,3%	2 020	33,7%	260	4,3%	110	1,8%	5 987
38 - Direito	396	37,5%	199	18,8%	418	39,5%	27	2,6%	17	1,6%	1 057
42 - Ciências da vida	239	40,2%	150	25,2%	163	27,4%	23	3,9%	20	3,4%	595
44 - Ciências físicas	224	36,6%	191	31,2%	157	25,7%	28	4,6%	12	2,0%	612
46 - Matemática e estatística	78	36,6%	42	19,7%	71	33,3%	17	8,0%	5	2,3%	213
48 - Informática	136	40,2%	65	19,2%	115	34,0%	14	4,1%	8	2,4%	338
52 - Engenharia e técnicas Afins	1 161	37,6%	778	25,2%	988	32,0%	115	3,7%	45	1,5%	3 087
54 - Indústrias transformadoras	260	42,8%	201	33,1%	87	14,3%	45	7,4%	15	2,5%	608
58 - Arquitectura e construção	597	35,9%	447	26,8%	526	31,6%	67	4,0%	28	1,7%	1 665
62 - Agricultura, silvicultura e pescas	241	27,8%	270	31,1%	182	21,0%	141	16,3%	33	3,8%	867
64 - Ciências veterinárias	34	36,2%	18	19,1%	30	31,9%	11	11,7%	1	1,1%	94
72 - Saúde	842	54,6%	327	21,2%	304	19,7%	41	2,7%	27	1,8%	1 541
76 - Serviços sociais	386	33,5%	378	32,8%	236	20,5%	125	10,8%	28	2,4%	1 153
81 - Serviços pessoais	460	38,4%	290	24,2%	316	26,4%	52	4,3%	80	6,7%	1 198
84 - Serviços de transporte	0	0,0%	10	37,0%	15	55,6%	2	7,4%	0	0,0%	27
85 - Protecção do ambiente	205	36,9%	161	29,0%	124	22,3%	50	9,0%	15	2,7%	555
86 - Serviços de segurança	19	51,4%	7	18,9%	9	24,3%	1	2,7%	1	2,7%	37
Subtotal	15 991	40,7%	9 642	24,5%	10 582	26,9%	2 125	5,4%	941	2,4%	39 281
Sem Área	1 120	50,9%	447	20,3%	545	24,8%	70	3,2%	18	0,8%	2 200
<b>TOTAL</b>	<b>17 111</b>	<b>41,3%</b>	<b>10 089</b>	<b>24,3%</b>	<b>11 127</b>	<b>26,8%</b>	<b>2 195</b>	<b>5,3%</b>	<b>959</b>	<b>2,3%</b>	<b>41 481</b>

Fonte: Instituto do Emprego e Formação Profissional, I.P. do Ministério do Trabalho e da Solidariedade Social

**Quadro I.24** – Desempregados com habilitação superior por áreas de estudo e NUTS II, Dezembro de 2007 (Continente)

	Norte		Centro		Lisboa		Alentejo		Algarve		Total
	Nº	%	Nº	%	Nº	%	Nº	%	Nº	%	
14 - Formação de professores/formadores e ciências da educação	3 081	51,2%	1 617	26,8%	805	13,4%	388	6,4%	132	2,2%	6 023
21 - Artes	612	35,0%	448	25,6%	577	33,0%	74	4,2%	40	2,3%	1 751
22 - Humanidades	950	36,4%	675	25,9%	787	30,1%	121	4,6%	78	3,0%	2 611
31 - Ciências sociais e do comportamento	2 033	40,9%	978	19,7%	1 566	31,5%	224	4,5%	175	3,5%	4 976
32 - Informação e jornalismo	300	28,7%	318	30,4%	332	31,8%	65	6,2%	30	2,9%	1 045
34 - Ciências empresariais	2 476	40,0%	1 450	23,4%	1 862	30,1%	277	4,5%	124	2,0%	6 189
38 - Direito	441	38,5%	241	21,0%	416	36,3%	33	2,9%	14	1,2%	1 145
42 - Ciências da vida	234	42,5%	137	24,9%	121	22,0%	27	4,9%	31	5,6%	550
44 - Ciências físicas	347	42,6%	238	29,2%	173	21,3%	40	4,9%	16	2,0%	814
46 - Matemática e estatística	66	29,3%	67	29,8%	77	34,2%	6	2,7%	9	4,0%	225
48 - Informática	156	48,1%	59	18,2%	85	26,2%	17	5,2%	7	2,2%	324
52 - Engenharia e técnicas Afins	1 196	37,3%	931	29,0%	912	28,4%	127	4,0%	44	1,4%	3 210
54 - Indústrias transformadoras	275	39,2%	237	33,8%	92	13,1%	64	9,1%	34	4,8%	702
58 - Arquitectura e construção	604	37,9%	442	27,7%	439	27,5%	71	4,5%	39	2,4%	1 595
62 - Agricultura, silvicultura e pescas	320	31,0%	337	32,7%	177	17,2%	165	16,0%	32	3,1%	1 031
64 - Ciências veterinárias	40	37,7%	24	22,6%	31	29,2%	8	7,5%	3	2,8%	106
72 - Saúde	1 360	57,3%	627	26,4%	301	12,7%	50	2,1%	37	1,6%	2 375
76 - Serviços sociais	607	35,0%	626	36,1%	284	16,4%	171	9,9%	47	2,7%	1 735
81 - Serviços pessoais	358	33,9%	330	31,2%	221	20,9%	57	5,4%	91	8,6%	1 057
84 - Serviços de transporte	3	12,5%	3	12,5%	18	75,0%	0	0,0%	0	0,0%	24
85 - Protecção do ambiente	225	34,0%	229	34,6%	131	19,8%	56	8,5%	21	3,2%	662
86 - Serviços de segurança	26	48,1%	9	16,7%	17	31,5%	2	3,7%	0	0,0%	54
Subtotal	15 710	41,1%	10 023	26,2%	9 424	24,7%	2 043	5,3%	1 004	2,6%	38 204
Sem Área	295	49,9%	111	18,8%	156	26,4%	26	4,4%	3	0,5%	591
<b>TOTAL</b>	<b>16 005</b>	<b>41,3%</b>	<b>10 134</b>	<b>26,1%</b>	<b>9 580</b>	<b>24,7%</b>	<b>2 069</b>	<b>5,3%</b>	<b>1 007</b>	<b>2,6%</b>	<b>38 795</b>

Fonte: Instituto do Emprego e Formação Profissional, I.P. do Ministério do Trabalho e da Solidariedade Social

Em Dezembro de 2007, as áreas de estudo dos inscritos mais representadas nas regiões Norte, Centro, Alentejo e Algarve são: “Formação de professores/formadores e ciências da educação”, “Ciências sociais e do comportamento” e “Ciências empresariais”.

Na região Lisboa, a segunda região com mais registos em 2006 (27% do total) e que passa para terceiro lugar em 2007 (25%), as áreas de estudo mais representadas são: “Ciências sociais e do comportamento”, “Ciências empresariais” e “Engenharias e técnicas afins”.

## 4.3. Áreas de estudo por tempo de inscrição

Quadro I.25 – Desempregados com habilitação superior por áreas de estudo e tempo de inscrição, Dezembro de 2006 (Continente)

	< 3 Meses		3 a < 6 Meses		6 a < 12 Meses		12 a < 24 Meses		≥ 24 Meses		TOTAL
	Nº	%	Nº	%	Nº	%	Nº	%	Nº	%	
14 - Formação de professores/formadores e ciências da educação	1 599	17,2%	5 182	55,7%	665	7,1%	1 550	16,7%	308	3,3%	9 304
21 - Artes	568	33,7%	486	28,8%	286	17,0%	283	16,8%	63	3,7%	1 686
22 - Humanidades	631	24,0%	818	31,1%	373	14,2%	642	24,4%	167	6,3%	2 631
31 - Ciências sociais e do comportamento	1 769	35,4%	1 167	23,4%	951	19,0%	839	16,8%	268	5,4%	4 994
32 - Informação e jornalismo	402	39,0%	230	22,3%	215	20,8%	152	14,7%	33	3,2%	1 032
34 - Ciências empresariais	2 113	35,3%	1 228	20,5%	1 239	20,7%	1 035	17,3%	372	6,2%	5 987
38 - Direito	320	30,3%	200	18,9%	260	24,6%	204	19,3%	73	6,9%	1 057
42 - Ciências da vida	243	40,8%	147	24,7%	105	17,6%	82	13,8%	18	3,0%	595
44 - Ciências físicas	206	33,7%	131	21,4%	112	18,3%	139	22,7%	24	3,9%	612
46 - Matemática e estatística	62	29,1%	60	28,2%	35	16,4%	46	21,6%	10	4,7%	213
48 - Informática	115	34,0%	101	29,9%	59	17,5%	51	15,1%	12	3,6%	338
52 - Engenharia e técnicas Afins	1 118	36,2%	630	20,4%	524	17,0%	575	18,6%	240	7,8%	3 087
54 - Indústrias transformadoras	212	34,9%	143	23,5%	118	19,4%	112	18,4%	23	3,8%	608
58 - Arquitectura e construção	695	41,7%	374	22,5%	290	17,4%	235	14,1%	71	4,3%	1 665
62 - Agricultura, silvicultura e pescas	322	37,1%	172	19,8%	199	23,0%	128	14,8%	46	5,3%	867
64 - Ciências veterinárias	40	42,6%	23	24,5%	18	19,1%	9	9,6%	4	4,3%	94
72 - Saúde	821	53,3%	445	28,9%	128	8,3%	123	8,0%	24	1,6%	1 541
76 - Serviços sociais	362	31,4%	437	37,9%	163	14,1%	144	12,5%	47	4,1%	1 153
81 - Serviços pessoais	442	36,9%	322	26,9%	146	12,2%	245	20,5%	43	3,6%	1 198
84 - Serviços de transporte	11	40,7%	8	29,6%	4	14,8%	2	7,4%	2	7,4%	27
85 - Protecção do ambiente	252	45,4%	136	24,5%	99	17,8%	54	9,7%	14	2,5%	555
86 - Serviços de segurança	12	32,4%	7	18,9%	9	24,3%	5	13,5%	4	10,8%	37
Subtotal	12 315	31,4%	12 447	31,7%	5 998	15,3%	6 655	16,9%	1 866	4,8%	39 281
Sem Área	375	17,0%	652	29,6%	292	13,3%	330	15,0%	551	25,0%	2 200
<b>TOTAL</b>	<b>12 690</b>	<b>30,6%</b>	<b>13 099</b>	<b>31,6%</b>	<b>6 290</b>	<b>15,2%</b>	<b>6 985</b>	<b>16,8%</b>	<b>2 417</b>	<b>5,8%</b>	<b>41 481</b>

Fonte: Instituto do Emprego e Formação Profissional, I.P. do Ministério do Trabalho e da Solidariedade Social

**Quadro 1.26** – Desempregados com habilitação superior por áreas de estudo e tempo de inscrição, Dezembro de 2007 (Continente)

	< 3 Meses		3 a < 6 Meses		6 a < 12 Meses		12 a < 24 Meses		≥ 24 Meses		TOTAL
	Nº	%	Nº	%	Nº	%	Nº	%	Nº	%	
14 - Formação de professores/formadores e ciências da educação	1 125	18,7%	2 215	36,8%	846	14,0%	1 385	23,0%	452	7,5%	6 023
21 - Artes	577	33,0%	517	29,5%	294	16,8%	263	15,0%	100	5,7%	1 751
22 - Humanidades	649	24,9%	789	30,2%	389	14,9%	466	17,8%	318	12,2%	2 611
31 - Ciências sociais e do comportamento	1 471	29,6%	1 170	23,5%	1 037	20,8%	896	18,0%	402	8,1%	4 976
32 - Informação e jornalismo	376	36,0%	262	25,1%	203	19,4%	160	15,3%	44	4,2%	1 045
34 - Ciências empresariais	1 915	30,9%	1 432	23,1%	1 260	20,4%	1 070	17,3%	512	8,3%	6 189
38 - Direito	264	23,1%	231	20,2%	272	23,8%	253	22,1%	125	10,9%	1 145
42 - Ciências da vida	193	35,1%	117	21,3%	106	19,3%	97	17,6%	37	6,7%	550
44 - Ciências físicas	214	26,3%	193	23,7%	162	19,9%	154	18,9%	91	11,2%	814
46 - Matemática e estatística	67	29,8%	93	41,3%	24	10,7%	25	11,1%	16	7,1%	225
48 - Informática	113	34,9%	92	28,4%	52	16,0%	48	14,8%	19	5,9%	324
52 - Engenharia e técnicas Afins	1 057	32,9%	723	22,5%	545	17,0%	534	16,6%	351	10,9%	3 210
54 - Indústrias transformadoras	247	35,2%	176	25,1%	149	21,2%	99	14,1%	31	4,4%	702
58 - Arquitectura e construção	591	37,1%	412	25,8%	296	18,6%	218	13,7%	78	4,9%	1 595
62 - Agricultura, silvicultura e pescas	297	28,8%	220	21,3%	246	23,9%	184	17,8%	84	8,1%	1 031
64 - Ciências veterinárias	45	42,5%	25	23,6%	19	17,9%	15	14,2%	2	1,9%	106
72 - Saúde	964	40,6%	900	37,9%	262	11,0%	200	8,4%	49	2,1%	2 375
76 - Serviços sociais	501	28,9%	647	37,3%	282	16,3%	224	12,9%	81	4,7%	1 735
81 - Serviços pessoais	440	41,6%	252	23,8%	181	17,1%	132	12,5%	52	4,9%	1 057
84 - Serviços de transporte	9	37,5%	7	29,2%	4	16,7%	4	16,7%	0	0,0%	24
85 - Protecção do ambiente	240	36,3%	197	29,8%	123	18,6%	84	12,7%	18	2,7%	662
86 - Serviços de segurança	21	38,9%	19	35,2%	6	11,1%	5	9,3%	3	5,6%	54
Subtotal	11 376	29,8%	10 689	28,0%	6 758	17,7%	6 516	17,1%	2 865	7,5%	38 204
Sem Área	27	4,6%	150	25,4%	88	14,9%	114	19,3%	212	35,9%	591
<b>TOTAL</b>	<b>11 403</b>	<b>29,4%</b>	<b>10 839</b>	<b>27,9%</b>	<b>6 846</b>	<b>17,6%</b>	<b>6 630</b>	<b>17,1%</b>	<b>3 077</b>	<b>7,9%</b>	<b>38 795</b>

Fonte: Instituto do Emprego e Formação Profissional, I.P. do Ministério do Trabalho e da Solidariedade Social

Em praticamente todas as áreas de estudo se encontram valores mais elevados de inscritos no período inferior a 3 meses, com excepção, em Dezembro de 2007, das áreas de estudo “Formação de professores/formadores e ciências da educação”, “Humanidades”, “Matemática e estatística” e “Serviços sociais”, com o período de inscrição mais representado de 3 a 6 meses.

## 4.4. Áreas de estudo por grupo etário

Quadro I.27– Desempregados com habilitação superior por áreas de estudo e grupo etário, Dezembro de 2006 (Continente)

	< 25 Anos		25 - 34 Anos		35 - 54 Anos		55 Anos e +		TOTAL
	Nº	%	Nº	%	Nº	%	Nº	%	
14 - Formação de professores/formadores e ciências da educação	1 372	14,7%	6 676	71,8%	1 171	12,6%	85	0,9%	9 304
21 - Artes	336	19,9%	1 036	61,4%	284	16,8%	30	1,8%	1 686
22 - Humanidades	299	11,4%	1 478	56,2%	718	27,3%	136	5,2%	2 631
31 - Ciências sociais e do comportamento	1 206	24,1%	2 614	52,3%	995	19,9%	179	3,6%	4 994
32 - Informação e jornalismo	299	29,0%	614	59,5%	114	11,0%	5	0,5%	1 032
34 - Ciências empresariais	858	14,3%	3 169	52,9%	1 655	27,6%	305	5,1%	5 987
38 - Direito	86	8,1%	557	52,7%	364	34,4%	50	4,7%	1 057
42 - Ciências da vida	181	30,4%	327	55,0%	83	13,9%	4	0,7%	595
44 - Ciências físicas	83	13,6%	387	63,2%	115	18,8%	27	4,4%	612
46 - Matemática e estatística	24	11,3%	135	63,4%	48	22,5%	6	2,8%	213
48 - Informática	42	12,4%	204	60,4%	88	26,0%	4	1,2%	338
52 - Engenharia e técnicas Afins	342	11,1%	1 408	45,6%	840	27,2%	497	16,1%	3 087
54 - Indústrias transformadoras	77	12,7%	381	62,7%	142	23,4%	8	1,3%	608
58 - Arquitectura e construção	235	14,1%	964	57,9%	359	21,6%	107	6,4%	1 665
62 - Agricultura, silvicultura e pescas	37	4,3%	502	57,9%	256	29,5%	72	8,3%	867
64 - Ciências veterinárias	11	11,7%	59	62,8%	16	17,0%	8	8,5%	94
72 - Saúde	951	61,7%	439	28,5%	121	7,9%	30	1,9%	1 541
76 - Serviços sociais	374	32,4%	640	55,5%	119	10,3%	20	1,7%	1 153
81 - Serviços pessoais	282	23,5%	721	60,2%	181	15,1%	14	1,2%	1 198
84 - Serviços de transporte	1	3,7%	6	22,2%	14	51,9%	6	22,2%	27
85 - Protecção do ambiente	122	22,0%	410	73,9%	23	4,1%	0	0,0%	555
86 - Serviços de segurança	1	2,7%	20	54,1%	11	29,7%	5	13,5%	37
Subtotal	7 219	18,4%	22 747	57,9%	7 717	19,6%	1 598	4,1%	39 281
Sem Área	347	15,8%	1 089	49,5%	542	24,6%	222	10,1%	2 200
<b>TOTAL</b>	<b>7 566</b>	<b>18,2%</b>	<b>23 836</b>	<b>57,5%</b>	<b>8 259</b>	<b>19,9%</b>	<b>1 820</b>	<b>4,4%</b>	<b>41 481</b>

Fonte: Instituto do Emprego e Formação Profissional, I.P. do Ministério do Trabalho e da Solidariedade Social

**Quadro 1.28**– Desempregados com habilitação superior por áreas de estudo e grupo etário, Dezembro de 2007 (Continente)

	< 25 Anos		25 - 34 Anos		35 - 54 Anos		55 Anos e +		TOTAL
	Nº	%	Nº	%	Nº	%	Nº	%	
14 - Formação de professores/formadores e ciências da educação	1 032	17,1%	4 053	67,3%	871	14,5%	67	1,1%	6 023
21 - Artes	399	22,8%	1 033	59,0%	295	16,8%	24	1,4%	1 751
22 - Humanidades	281	10,8%	1 346	51,6%	844	32,3%	140	5,4%	2 611
31 - Ciências sociais e do comportamento	1 167	23,5%	2 650	53,3%	970	19,5%	189	3,8%	4 976
32 - Informação e jornalismo	330	31,6%	590	56,5%	120	11,5%	5	0,5%	1 045
34 - Ciências empresariais	954	15,4%	3 123	50,5%	1 811	29,3%	301	4,9%	6 189
38 - Direito	98	8,6%	593	51,8%	403	35,2%	51	4,5%	1 145
42 - Ciências da vida	137	24,9%	327	59,5%	86	15,6%	0	0,0%	550
44 - Ciências físicas	120	14,7%	500	61,4%	175	21,5%	19	2,3%	814
46 - Matemática e estatística	24	10,7%	143	63,6%	53	23,6%	5	2,2%	225
48 - Informática	53	16,4%	197	60,8%	71	21,9%	3	0,9%	324
52 - Engenharia e técnicas Afins	430	13,4%	1 507	46,9%	836	26,0%	437	13,6%	3 210
54 - Indústrias transformadoras	112	16,0%	403	57,4%	177	25,2%	10	1,4%	702
58 - Arquitectura e construção	224	14,0%	951	59,6%	346	21,7%	74	4,6%	1 595
62 - Agricultura, silvicultura e pescas	63	6,1%	569	55,2%	328	31,8%	71	6,9%	1 031
64 - Ciências veterinárias	22	20,8%	63	59,4%	13	12,3%	8	7,5%	106
72 - Saúde	1 552	65,3%	649	27,3%	134	5,6%	40	1,7%	2 375
76 - Serviços sociais	644	37,1%	943	54,4%	130	7,5%	18	1,0%	1 735
81 - Serviços pessoais	246	23,3%	609	57,6%	186	17,6%	16	1,5%	1 057
84 - Serviços de transporte	3	12,5%	8	33,3%	11	45,8%	2	8,3%	24
85 - Protecção do ambiente	164	24,8%	465	70,2%	33	5,0%	0	0,0%	662
86 - Serviços de segurança	15	27,8%	21	38,9%	12	22,2%	6	11,1%	54
Subtotal	8 070	21,1%	20 743	54,3%	7 905	20,7%	1 486	3,9%	38 204
Sem Área	57	9,6%	250	42,3%	207	35,0%	77	13,0%	591
<b>TOTAL</b>	<b>8 127</b>	<b>20,9%</b>	<b>20 993</b>	<b>54,1%</b>	<b>8 112</b>	<b>20,9%</b>	<b>1 563</b>	<b>4,0%</b>	<b>38 795</b>

Fonte: Instituto do Emprego e Formação Profissional, I.P. do Ministério do Trabalho e da Solidariedade Social

Em Dezembro de 2006 e de 2007, o número de inscritos com habilitação superior é maioritário no grupo etário de 25-34 anos em todas as áreas de estudo, com excepção da área da "Saúde". Nesta área o número de desempregados é maioritário nas idades mais jovens (menos de 25 anos).

## 4.5. Áreas de estudo por género

**Quadro I.29** – Desempregados com habilitação superior por áreas de estudo e género, Dezembro de 2006 e Dezembro de 2007 (Continente)

	Dezembro 2006					Dezembro 2007				
	Masculino		Feminino		TOTAL	Masculino		Feminino		TOTAL
	Nº	%	Nº	%		Nº	%	Nº	%	
14 - Formação de professores/formadores e ciências da educação	1 286	13,8%	8 018	86,2%	9 304	731	12,1%	5 292	87,9%	6 023
21 - Artes	543	32,2%	1 143	67,8%	1 686	533	30,4%	1 218	69,6%	1 751
22 - Humanidades	505	19,2%	2 126	80,8%	2 631	532	20,4%	2 079	79,6%	2 611
31 - Ciências sociais e do comportamento	1 300	26,0%	3 694	74,0%	4 994	1 191	23,9%	3 785	76,1%	4 976
32 - Informação e jornalismo	231	22,4%	801	77,6%	1 032	262	25,1%	783	74,9%	1 045
34 - Ciências empresariais	2 071	34,6%	3 916	65,4%	5 987	2 037	32,9%	4 152	67,1%	6 189
38 - Direito	328	31,0%	729	69,0%	1 057	330	28,8%	815	71,2%	1 145
42 - Ciências da vida	155	26,1%	440	73,9%	595	140	25,5%	410	74,5%	550
44 - Ciências físicas	224	36,6%	388	63,4%	612	292	35,9%	522	64,1%	814
46 - Matemática e estatística	59	27,7%	154	72,3%	213	52	23,1%	173	76,9%	225
48 - Informática	211	62,4%	127	37,6%	338	189	58,3%	135	41,7%	324
52 - Engenharia e técnicas Afins	2 168	70,2%	919	29,8%	3 087	2 176	67,8%	1 034	32,2%	3 210
54 - Indústrias transformadoras	191	31,4%	417	68,6%	608	210	29,9%	492	70,1%	702
58 - Arquitectura e construção	988	59,3%	677	40,7%	1 665	910	57,1%	685	42,9%	1 595
62 - Agricultura, silvicultura e pescas	386	44,5%	481	55,5%	867	387	37,5%	644	62,5%	1 031
64 - Ciências veterinárias	32	34,0%	62	66,0%	94	30	28,3%	76	71,7%	106
72 - Saúde	307	19,9%	1 234	80,1%	1 541	433	18,2%	1 942	81,8%	2 375
76 - Serviços sociais	77	6,7%	1 076	93,3%	1 153	96	5,5%	1 639	94,5%	1 735
81 - Serviços pessoais	424	35,4%	774	64,6%	1 198	327	30,9%	730	69,1%	1 057
84 - Serviços de transporte	23	85,2%	4	14,8%	27	21	87,5%	3	12,5%	24
85 - Protecção do ambiente	159	28,6%	396	71,4%	555	171	25,8%	491	74,2%	662
86 - Serviços de segurança	23	62,2%	14	37,8%	37	29	53,7%	25	46,3%	54
Subtotal	11 691	29,8%	27 590	70,2%	39 281	11 079	29,0%	27 125	71,0%	38 204
Sem Área	836	38,0%	1 364	62,0%	2 200	217	36,7%	374	63,3%	591
<b>TOTAL</b>	<b>12 527</b>	<b>30,2%</b>	<b>28 954</b>	<b>69,8%</b>	<b>41 481</b>	<b>11 296</b>	<b>29,1%</b>	<b>27 499</b>	<b>70,9%</b>	<b>38 795</b>

Fonte: Instituto do Emprego e Formação Profissional, I.P. do Ministério do Trabalho e da Solidariedade Social

No conjunto das áreas de estudo identificadas, as que mais contribuem para o número total de inscritos do sexo feminino são, em ambos os momentos de referência: “Formação de professores/formadores e ciências da educação”, “Ciências empresariais” e “Ciências sociais e do comportamento”. As áreas de estudo que menos contribuem para o total são: “Serviços de transporte”, “Serviços de segurança” e “Ciências veterinárias”.

Para o sexo masculino, as áreas mais representativas são, em ambos os momentos de referência: “Engenharias e técnicas afins”, “Ciências empresariais” e “Ciências sociais e do comportamento”. As áreas de estudo menos representadas são as mesmas que foram assinaladas para o sexo feminino.

## 4.6. Áreas de estudo por situação de procura de emprego

Quadro I.30 – Desempregados com habilitação superior por áreas de estudo e situação de procura de emprego, Dezembro de 2006 e Dezembro de 2007 (Continente)

	Dezembro 2006					Dezembro 2007				
	1º Emprego		Novo emprego		TOTAL	1º Emprego		Novo emprego		TOTAL
	Nº	%	Nº	%		Nº	%	Nº	%	
14 - Formação de professores/formadores e ciências da educação	1 290	13,9%	8 014	86,1%	9 304	1 425	23,7%	4 598	76,3%	6 023
21 - Artes	515	30,5%	1 171	69,5%	1 686	642	36,7%	1 109	63,3%	1 751
22 - Humanidades	342	13,0%	2 289	87,0%	2 631	450	17,2%	2 161	82,8%	2 611
31 - Ciências sociais e do comportamento	1 810	36,2%	3 184	63,8%	4 994	1 923	38,6%	3 053	61,4%	4 976
32 - Informação e jornalismo	321	31,1%	711	68,9%	1 032	388	37,1%	657	62,9%	1 045
34 - Ciências empresariais	1 278	21,3%	4 709	78,7%	5 987	1 531	24,7%	4 658	75,3%	6 189
38 - Direito	288	27,2%	769	72,8%	1 057	307	26,8%	838	73,2%	1 145
42 - Ciências da vida	293	49,2%	302	50,8%	595	275	50,0%	275	50,0%	550
44 - Ciências físicas	205	33,5%	407	66,5%	612	270	33,2%	544	66,8%	814
46 - Matemática e estatística	44	20,7%	169	79,3%	213	60	26,7%	165	73,3%	225
48 - Informática	75	22,2%	263	77,8%	338	85	26,2%	239	73,8%	324
52 - Engenharia e técnicas Afins	818	26,5%	2 269	73,5%	3 087	1 090	34,0%	2 120	66,0%	3 210
54 - Indústrias transformadoras	188	30,9%	420	69,1%	608	255	36,3%	447	63,7%	702
58 - Arquitectura e construção	619	37,2%	1 046	62,8%	1 665	661	41,4%	934	58,6%	1 595
62 - Agricultura, silvicultura e pescas	192	22,1%	675	77,9%	867	275	26,7%	756	73,3%	1 031
64 - Ciências veterinárias	38	40,4%	56	59,6%	94	58	54,7%	48	45,3%	106
72 - Saúde	981	63,7%	560	36,3%	1 541	1 637	68,9%	738	31,1%	2 375
76 - Serviços sociais	542	47,0%	611	53,0%	1 153	901	51,9%	834	48,1%	1 735
81 - Serviços pessoais	316	26,4%	882	73,6%	1 198	345	32,6%	712	67,4%	1 057
84 - Serviços de transporte	0	0,0%	27	100,0%	27	3	12,5%	21	87,5%	24
85 - Protecção do ambiente	330	59,5%	225	40,5%	555	416	62,8%	246	37,2%	662
86 - Serviços de segurança	6	16,2%	31	83,8%	37	24	44,4%	30	55,6%	54
Subtotal	10 491	26,7%	28 790	73,3%	39 281	13 021	34,1%	25 183	65,9%	38 204
Sem Área	609	27,7%	1 591	72,3%	2 200	140	23,7%	451	76,3%	591
<b>TOTAL</b>	<b>11 100</b>	<b>26,8%</b>	<b>30 381</b>	<b>73,2%</b>	<b>41 481</b>	<b>13 161</b>	<b>33,9%</b>	<b>25 634</b>	<b>66,1%</b>	<b>38 795</b>

Fonte: Instituto do Emprego e Formação Profissional, I.P. do Ministério do Trabalho e da Solidariedade Social

No conjunto das áreas de estudo identificadas, as cinco áreas com mais inscritos na situação de procura de primeiro emprego são, em ambos os momentos de referência: “Ciências sociais e do comportamento”, “Formação de professores/formadores e ciências da educação”, “Ciências empresariais”, “Saúde” e “Engenharias e técnicas afins”.

No grupo das cinco áreas com mais inscritos na situação de procura de um novo emprego estão, em ambos os momentos de referência, as mesmas áreas que as assinaladas para a situação da procura de primeiro emprego: “Formação de professores/formadores e ciências da educação”, “Ciências sociais e do comportamento”, “Ciências empresariais”, “Engenharias e técnicas afins”, com excepção da área da “Saúde”, que é substituída, neste caso, pelas “Humanidades”.

#### 4.7. Áreas de estudo por situação de procura de emprego e tempo de inscrição

**Quadro I.31** – Desempregados com habilitação superior por áreas de estudo, situação de procura de emprego e tempo de inscrição, Dezembro de 2006 (Continente)

	1º Emprego						Novo emprego						TOTAL
	< 12 Meses		≥ 12 Meses		Total		< 12 Meses		≥ 12 Meses		Total		
	Nº	%	Nº	%	Nº	%	Nº	%	Nº	%	Nº	%	
14 - Formação de professores/formadores e ciências da educação	1 150	12,4%	140	1,5%	1 290	13,9%	6 296	67,7%	1 718	18,5%	8 014	86,1%	9 304
21 - Artes	463	27,5%	52	3,1%	515	30,5%	880	52,2%	291	17,3%	1 171	69,5%	1 686
22 - Humanidades	300	11,4%	42	1,6%	342	13,0%	1 522	57,8%	767	29,2%	2 289	87,0%	2 631
31 - Ciências sociais e do comportamento	1 567	31,4%	243	4,9%	1 810	36,2%	2 320	46,5%	864	17,3%	3 184	63,8%	4 994
32 - Informação e jornalismo	286	27,7%	35	3,4%	321	31,1%	561	54,4%	150	14,5%	711	68,9%	1 032
34 - Ciências empresariais	1 146	19,1%	132	2,2%	1 278	21,3%	3 434	57,4%	1 275	21,3%	4 709	78,7%	5 987
38 - Direito	250	23,7%	38	3,6%	288	27,2%	530	50,1%	239	22,6%	769	72,8%	1 057
42 - Ciências da vida	264	44,4%	29	4,9%	293	49,2%	231	38,8%	71	11,9%	302	50,8%	595
44 - Ciências físicas	178	29,1%	27	4,4%	205	33,5%	271	44,3%	136	22,2%	407	66,5%	612
46 - Matemática e estatística	41	19,2%	3	1,4%	44	20,7%	116	54,5%	53	24,9%	169	79,3%	213
48 - Informática	74	21,9%	1	0,3%	75	22,2%	201	59,5%	62	18,3%	263	77,8%	338
52 - Engenharia e técnicas Afins	746	24,2%	72	2,3%	818	26,5%	1526	49,4%	743	24,1%	2 269	73,5%	3 087
54 - Indústrias transformadoras	161	26,5%	27	4,4%	188	30,9%	312	51,3%	108	17,8%	420	69,1%	608
58 - Arquitectura e construção	582	35,0%	37	2,2%	619	37,2%	777	46,7%	269	16,2%	1 046	62,8%	1 665
62 - Agricultura, silvicultura e pescas	167	19,3%	25	2,9%	192	22,1%	526	60,7%	149	17,2%	675	77,9%	867
64 - Ciências veterinárias	35	37,2%	3	3,2%	38	40,4%	46	48,9%	10	10,6%	56	59,6%	94
72 - Saúde	937	60,8%	44	2,9%	981	63,7%	457	29,7%	103	6,7%	560	36,3%	1 541
76 - Serviços sociais	489	42,4%	53	4,6%	542	47,0%	473	41,0%	138	12,0%	611	53,0%	1 153
81 - Serviços pessoais	290	24,2%	26	2,2%	316	26,4%	620	51,8%	262	21,9%	882	73,6%	1 198
84 - Serviços de transporte	0	0,0%	0	0,0%	/	0,0%	23	85,2%	4	14,8%	27	100,0%	27
85 - Protecção do ambiente	292	52,6%	38	6,8%	330	59,5%	195	35,1%	30	5,4%	225	40,5%	555
86 - Serviços de segurança	5	13,5%	1	2,7%	6	16,2%	23	62,2%	8	21,6%	31	83,8%	37
Subtotal	9 423	24,0%	1 068	2,7%	10 491	26,7%	21 340	54,3%	7 450	19,0%	28 790	73,3%	39 281
Sem Área	515	23,4%	94	4,3%	609	27,7%	804	36,5%	787	35,8%	1 591	72,3%	2 200
<b>TOTAL</b>	<b>9 938</b>	<b>24,0%</b>	<b>1 162</b>	<b>2,8%</b>	<b>11 100</b>	<b>26,8%</b>	<b>22 144</b>	<b>53,4%</b>	<b>8 237</b>	<b>19,9%</b>	<b>30 381</b>	<b>73,2%</b>	<b>41 481</b>

Fonte: Instituto do Emprego e Formação Profissional, I.P. do Ministério do Trabalho e da Solidariedade Social

**Quadro I.32** – Desempregados com habilitação superior por áreas de estudo, situação de procura de emprego e tempo de inscrição, Dezembro de 2007 (Continente)

	1º Emprego						Novo emprego						TOTAL
	< 12 Meses		>= 12 Meses		Total		< 12 Meses		>= 12 Meses		Total		
	Nº	%	Nº	%	Nº	%	Nº	%	Nº	%	Nº	%	
14 - Formação de professores/formadores e ciências da educação	1 159	19,2%	266	4,4%	1 425	23,7%	3 027	50,3%	1 571	26,1%	4 598	76,3%	6 023
21 - Artes	558	31,9%	84	4,8%	642	36,7%	830	47,4%	279	15,9%	1 109	63,3%	1 751
22 - Humanidades	356	13,6%	94	3,6%	450	17,2%	1 471	56,3%	690	26,4%	2 161	82,8%	2 611
31 - Ciências sociais e do comportamento	1 534	30,8%	389	7,8%	1 923	38,6%	2 144	43,1%	909	18,3%	3 053	61,4%	4 976
32 - Informação e jornalismo	339	32,4%	49	4,7%	388	37,1%	502	48,0%	155	14,8%	657	62,9%	1 045
34 - Ciências empresariais	1 332	21,5%	199	3,2%	1 531	24,7%	3 275	52,9%	1 383	22,3%	4 658	75,3%	6 189
38 - Direito	223	19,5%	84	7,3%	307	26,8%	544	47,5%	294	25,7%	838	73,2%	1 145
42 - Ciências da vida	211	38,4%	64	11,6%	275	50,0%	205	37,3%	70	12,7%	275	50,0%	550
44 - Ciências físicas	201	24,7%	69	8,5%	270	33,2%	368	45,2%	176	21,6%	544	66,8%	814
46 - Matemática e estatística	57	25,3%	3	1,3%	60	26,7%	127	56,4%	38	16,9%	165	73,3%	225
48 - Informática	81	25,0%	4	1,2%	85	26,2%	176	54,3%	63	19,4%	239	73,8%	324
52 - Engenharia e técnicas Afins	963	30,0%	127	4,0%	1090	34,0%	1 362	42,4%	758	23,6%	2 120	66,0%	3 210
54 - Indústrias transformadoras	219	31,2%	36	5,1%	255	36,3%	353	50,3%	94	13,4%	447	63,7%	702
58 - Arquitectura e construção	588	36,9%	73	4,6%	661	41,4%	711	44,6%	223	14,0%	934	58,6%	1 595
62 - Agricultura, silvicultura e pescas	231	22,4%	44	4,3%	275	26,7%	532	51,6%	224	21,7%	756	73,3%	1 031
64 - Ciências veterinárias	54	50,9%	4	3,8%	58	54,7%	35	33,0%	13	12,3%	48	45,3%	106
72 - Saúde	1 513	63,7%	124	5,2%	1 637	68,9%	613	25,8%	125	5,3%	738	31,1%	2 375
76 - Serviços sociais	782	45,1%	119	6,9%	901	51,9%	648	37,3%	186	10,7%	834	48,1%	1 735
81 - Serviços pessoais	292	27,6%	53	5,0%	345	32,6%	581	55,0%	131	12,4%	712	67,4%	1 057
84 - Serviços de transporte	3	12,5%	0	0,0%	3	12,5%	17	70,8%	4	16,7%	21	87,5%	24
85 - Protecção do ambiente	352	53,2%	64	9,7%	416	62,8%	208	31,4%	38	5,7%	246	37,2%	662
86 - Serviços de segurança	21	38,9%	3	5,6%	24	44,4%	25	46,3%	5	9,3%	30	55,6%	54
Subtotal	11 069	29,0%	1 952	5,1%	13 021	34,1%	17 754	46,5%	7 429	19,4%	25 183	65,9%	38 204
Sem Área	90	15,2%	50	8,5%	140	23,7%	175	29,6%	276	46,7%	451	76,3%	591
<b>TOTAL</b>	<b>11 159</b>	<b>28,8%</b>	<b>2 002</b>	<b>5,2%</b>	<b>13 161</b>	<b>33,9%</b>	<b>17 929</b>	<b>46,2%</b>	<b>7 705</b>	<b>19,9%</b>	<b>25 634</b>	<b>66,1%</b>	<b>38 795</b>

Fonte: Instituto do Emprego e Formação Profissional, I.P. do Ministério do Trabalho e da Solidariedade Social

#### 4.8. Diplomados (1996-1997 a 2005-2006) em estabelecimentos de ensino superior por área de estudo

A informação sobre os diplomados, coligida anualmente pelo Gabinete de Planeamento, Avaliação, Estratégia e Relações Internacionais (GPEAR), é fornecida e da responsabilidade das instituições de ensino superior.

**Quadro I.33.1** – Diplomados (1996-97 a 2005-06) por subsistema de ensino (Continente)

Tutela	Tipo de Ensino	Diplomados							
		1996-97 a 2000-01	2001-02	2002-03	2003-04	2004-05	2005-06	Total	%
Ensino Público	Universitário	85 053	20 225	22 379	22 454	23 023	24 694	197 828	34%
	Politécnico	64 581	20 093	21 892	22 032	23 514	22 612	174 724	30%
	Total	149 634	40 318	44 271	44 486	46 537	47 306	372 552	65%
Ensino não Público	Universitário	58 653	11 170	10 853	11 131	10 858	10 838	113 503	20%
	Politécnico	39 756	10 268	10 844	10 011	9 440	9 716	90 035	16%
	Total	98 409	21 438	21 697	21 142	20 298	20 554	203 538	35%
<b>TOTAL</b>		<b>248 043</b>	<b>61 756</b>	<b>65 968</b>	<b>65 628</b>	<b>66 835</b>	<b>67 860</b>	<b>576 090</b>	<b>100%</b>

**Fonte:** Gabinete de Planeamento, Estratégia, Avaliação e Relações Internacionais do Ministério da Ciência, Tecnologia e Ensino Superior

**Quadro I.33.2** – Diplomados em estabelecimentos de ensino superior por áreas de estudo, 1996-1997 a 2005-2006 (Continente)

	Diplomados						Total	%
	de 1996-1997 a 2000-2001	2001-2002	2002-2003	2003-2004	2004-2005	2005-2006		
14 - Formação de professores/formadores e ciências da educação	41 617	13 646	14 442	11 690	9 644	8 306	99 345	17,2%
21 - Artes	9 277	2 487	2 727	3 025	3 300	3 491	24 307	4,2%
22 - Humanidades	12 996	2 675	2 800	2 750	2 688	2 386	26 295	4,6%
31 - Ciências sociais e do comportamento	21 081	4 238	4 789	4 705	5 116	6 017	45 946	8,0%
32 - Informação e jornalismo	5 126	1 259	1 252	1 426	1 549	1 614	12 226	2,1%
34 - Ciências empresariais	52 287	9 514	9 805	10 110	9 862	10 085	101 663	17,6%
38 - Direito	12 291	2 473	2 488	2 206	2 103	2 195	23 756	4,1%
42 - Ciências da vida	3 030	831	982	1 032	1 249	1 150	8 274	1,4%
44 - Ciências físicas	4 210	1 093	1 242	1 242	1 242	1 154	10 183	1,8%
46 - Matemática e estatística	3 440	759	818	810	721	623	7 171	1,2%
48 - Informática	4 416	966	914	1 117	1 199	1 030	9 642	1,7%
52 - Engenharia e técnicas Afins	18 459	4 617	4 935	5 097	5 578	5 344	44 030	7,6%
54 - Indústrias transformadoras	3 245	814	888	874	879	806	7 506	1,3%
58 - Arquitectura e construção	10 562	2 733	3 023	3 424	3 403	3 741	26 886	4,7%
62 - Agricultura, silvicultura e pescas	5 071	1 064	1 103	1 064	1 098	944	10 344	1,8%
64 - Ciências veterinárias	742	217	246	231	216	252	1 904	0,3%
72 - Saúde	25 893	8 255	8 812	9 486	10 924	12 235	75 605	13,1%
76 - Serviços sociais	4 104	1 200	1 436	1 707	1 887	2 385	12 719	2,2%
81 - Serviços pessoais	6 974	1 971	2 088	2 395	2 716	2 710	18 854	3,3%
84 - Serviços de transporte	164	46	83	57	74	79	503	0,1%
85 - Protecção do ambiente	2 076	686	837	906	1 076	995	6 576	1,1%
86 - Serviços de segurança	982	212	258	274	311	318	2 355	0,4%
<b>Total</b>	<b>248 043</b>	<b>61 756</b>	<b>65 968</b>	<b>65 628</b>	<b>66 835</b>	<b>67 860</b>	<b>576 090</b>	<b>100%</b>

Fonte: Gabinete de Planeamento, Estratégia, Avaliação e Relações Internacionais do Ministério da Ciência, Tecnologia e Ensino Superior

Entre 1996-1997 e 2005-2006, a maioria (56%) dos diplomados (322 559) distribui-se por quatro áreas de estudo: “Ciências empresariais” (101 663 diplomados), “Formação de professores/formadores e ciências da educação” (99 345 diplomados), “Saúde” (75 605 diplomados) e “Ciências sociais e do comportamento” (45 946 diplomados).

As áreas de estudo menos representadas, correspondentes apenas a 2% dos diplomados entre 1996-1997 e 2005-2006, são: “Serviços de transporte” (503 diplomados), “Ciências veterinárias” (1 904 diplomados), “Serviços de segurança” (2 355 diplomados), e “Protecção do ambiente” (6 576 diplomados).

**Quadro I.34** – Diplomados em estabelecimentos de ensino superior por áreas de estudo (1996-1997 a 2005-2006) e Desempregados (Dezembro de 2007): Indicadores de procura de emprego<sup>4</sup> (Continente)

	Diplomados		Desempregados (Dezembro 07)		Coeficientes de distribuição	N.º índice de procura de emprego *
	96-97 a 05-06		N.º	% (B)		(B) - (A)
	N.º	% (A)			N.º	
14 - Formação de professores/formadores e ciências da educação	99 345	17,2%	6 023	15,8%	-1,5%	91
21 - Artes	24 307	4,2%	1 751	4,6%	0,4%	109
22 - Humanidades	26 295	4,6%	2 611	6,8%	2,3%	150
31 - Ciências sociais e do comportamento	45 946	8,0%	4 976	13,0%	5,0%	163
32 - Informação e jornalismo	12 226	2,1%	1 045	2,7%	0,6%	129
34 - Ciências empresariais	101 663	17,6%	6 189	16,2%	-1,4%	92
38 - Direito	23 756	4,1%	1 145	3,0%	-1,1%	73
42 - Ciências da vida	8 274	1,4%	550	1,4%	0,0%	100
44 - Ciências físicas	10 183	1,8%	814	2,1%	0,4%	121
46 - Matemática e estatística	7 171	1,2%	225	0,6%	-0,7%	47
48 - Informática	9 642	1,7%	324	0,8%	-0,8%	51
52 - Engenharia e técnicas Afins	44 030	7,6%	3 210	8,4%	0,8%	110
54 - Indústrias transformadoras	7 506	1,3%	702	1,8%	0,5%	141
58 - Arquitectura e construção	26 886	4,7%	1 595	4,2%	-0,5%	89
62 - Agricultura, silvicultura e pescas	10 344	1,8%	1 031	2,7%	0,9%	150
64 - Ciências veterinárias	1 904	0,3%	106	0,3%	-0,1%	84
72 - Saúde	75 605	13,1%	2 375	6,2%	-6,9%	47
76 - Serviços sociais	12 719	2,2%	1 735	4,5%	2,3%	206
81 - Serviços pessoais	18 854	3,3%	1 057	2,8%	-0,5%	85
84 - Serviços de transporte	503	0,1%	24	0,1%	0,0%	72
85 - Protecção do ambiente	6 576	1,1%	662	1,7%	0,6%	152
86 - Serviços de segurança	2 355	0,4%	54	0,1%	-0,3%	35
<b>TOTAL</b>	<b>576 090</b>	<b>100%</b>	<b>38 204</b>	<b>100%</b>		<b>100</b>

**Fontes:** Instituto do Emprego e Formação Profissional, I.P. do Ministério do Trabalho e da Solidariedade Social; Gabinete de Planeamento, Estratégia, Avaliação e Relações Internacionais do Ministério da Ciência, Tecnologia e Ensino Superior

Comparando a distribuição dos inscritos nos centros de emprego do Continente, em Dezembro de 2007 que têm a área de estudo identificada, com os diplomados entre 1996-1997 e 2005-2006 nas instituições de ensino superior do Continente, constata-se que, em algumas áreas, o peso relativo dos inscritos no conjunto dos mesmos é significativamente superior ao peso relativo dos diplomados dessa área.

<sup>4</sup> O número índice obtém-se a partir da divisão, por área de estudo, do resultado do quociente entre os desempregados e o total de diplomados de 1996-97 a 2005-06, pelo valor médio apurado para o conjunto das áreas, multiplicado por 100. Se uma área de estudo apresenta um número índice superior a 100 significa que o nível de procura de emprego dessa área de estudo é superior ao valor médio global de todas as áreas; se uma área de formação apresenta um número índice inferior a 100 significa que o nível de procura de emprego dessa área de formação é inferior ao valor médio global de todas as áreas. Quanto maior ou menor for a distância a 100 do resultado maior ou menor é o nível de procura de emprego da área de estudo respectiva.

Assim:

Na área 31, Ciências Sociais e do Comportamento, que abrange cursos como Antropologia, Ciência Política, Economia, Psicologia, Sociologia, Relações Internacionais:

13% dos inscritos e 8% dos diplomados;

Na área 22, Humanidades, que abrange cursos como Arqueologia, Filosofia, História e Línguas e Literaturas:

6,8% dos inscritos e 4,6% dos diplomados;

Na área 76, Serviços Sociais, que abrange cursos como Animação Sócio-Cultural, Educação Social, Política Social e Serviço Social:

4,5% dos inscritos e 2,2% dos diplomados.

Relativamente às áreas de estudo em que o peso relativo dos inscritos é inferior ao peso relativo dos diplomados dessa área, merece destaque a área da "Saúde": 6,2% dos inscritos e 13,1% dos diplomados.

Os níveis de procura de emprego são, por áreas de estudo, diversos. A relação entre o número de desempregados em Dezembro de 2007 e o número de diplomados entre 1996-97 e 2005-2006, indica valores mais altos nas áreas "Serviços Sociais"; "Ciências Sociais e do Comportamento"; "Agricultura, silvicultura e pescas"; "Humanidades", os quais contrastam com os valores mais baixos observados nas áreas "Saúde"; "Direito", "Ciências Empresariais" e "Informática".

## PARTE II

## 1. DESEMPREGADOS COM HABILITAÇÃO SUPERIOR INSCRITOS NOS CENTROS DE EMPREGO POR SUBSISTEMA DE ENSINO (DEZEMBRO DE 2007)- CONTINENTE

Dados (não publicados) do Instituto do Emprego e Formação Profissional, I. P. (IEFP) sobre os inscritos nos centros de emprego do Continente, com habilitação superior, em 31 de Dezembro de 2007.

Dados recolhidos pelo Gabinete de Planeamento, Avaliação, Estratégia e Relações Internacionais (GPEARl) sobre diplomados nas Instituições de Ensino Superior, no período de 1996-1997 a 2005-2006. A informação sobre os diplomados, coligida anualmente pelo GPEARl, é fornecida e da responsabilidade das instituições de ensino superior.

A informação relativa ao par estabelecimento/curso foi incluída, pela primeira vez, no formulário de inscrição nos centros de emprego do IEFP a partir de 1 de Agosto de 2007, pelo que abrange essencialmente os inscritos há menos de seis meses. Em relação aos inscritos em período anterior a essa data, informação relativa ao par estabelecimento/curso é incluída: (i) quando se dirigem aos centros de emprego para alterar algum dado; (ii) quando acedem ao formulário on line para alterar algum dado, caso em que recebem uma mensagem de aviso de que deverão completar esses campos; (iii) quando se encontram a receber subsídio de desemprego, caso em que devem apresentar-se quinzenalmente nos centros de emprego.

No final de Dezembro de 2007, estavam inscritos nos centros de emprego do IEFP (Continente) 38 795 titulares de habilitação superior, dos quais 98% (38 204) têm a área de formação preenchida e 69% (26 611) têm indicação do par estabelecimento/curso. Nesta fase, 79% das inscrições realizadas há menos de um ano já têm o par estabelecimento/curso identificado enquanto que em relação às inscrições realizadas há mais de um ano isso só acontece em relação a 36%.

**Quadro II.1** – Desempregados, com indicação do par estabelecimento/curso por subsistema de ensino e grau, Dezembro de 2007 (Continente)

Tipo de Ensino		Bacharel		Licenciado		Mestre		Doutor		Total	
		N.º	%	N.º	%	N.º	%	N.º	%	N.º	%
Ensino Público	Universitário	76	3%	9 091	39%	261	86%	35	95%	9 463	36%
	Politécnico	1 955	70%	6 049	26%	0	0%	0	0%	8 004	30%
	<b>Total</b>	<b>2 031</b>	<b>73%</b>	<b>15 140</b>	<b>64%</b>	<b>261</b>	<b>86%</b>	<b>35</b>	<b>95%</b>	<b>17 467</b>	<b>66%</b>
Ensino não Público	Universitário	214	8%	5 734	24%	44	14%	2	5%	5 994	23%
	Politécnico	547	20%	2 599	11%	0	0%	0	0%	3 146	12%
	<b>Total</b>	<b>761</b>	<b>27%</b>	<b>8 333</b>	<b>36%</b>	<b>44</b>	<b>14%</b>	<b>2</b>	<b>5%</b>	<b>9 140</b>	<b>34%</b>
<b>Total de registos com par estabelecimento/curso</b>		<b>2 792</b>	<b>100%</b>	<b>23 473</b>	<b>100%</b>	<b>305</b>	<b>100%</b>	<b>37</b>	<b>100%</b>	<b>26 607</b>	<b>100%</b>
TOTAL Desempregados		4 897		33 375		457		66		38 795	
% com registos de par estabelecimento/curso		57%		70%		67%		56%		69%	

**Fonte:** Instituto do Emprego e Formação Profissional, I.P. do Ministério do Trabalho e da Solidariedade Social

**Nota:** Foram retirados 4 registos referentes a graus de Mestre (3) e de Doutor (1) que estavam incluídos incorrectamente em estabelecimentos de ensino politécnico

No conjunto dos inscritos com habilitação superior com identificação do par estabelecimento/curso (26 607, num total de 38 795), 66% são do ensino público e 34% do ensino privado. No conjunto dos dois subsistemas, os inscritos nos centros de emprego com ensino universitário correspondem a 58% (15 457) dos registos.

**Quadro II.2.1** – Desempregados (Dezembro de 2007), com indicação do par estabelecimento/curso e Diplomados (1996-97 a 2005-2006) por subsistema de ensino, grau de Bacharel e de Licenciado (Continente)

Tipo de Ensino		Desempregados		Diplomados	
		Nº	%	Nº	%
Ensino Público	Universitário	9 167	35%	169 419	31%
	Politécnico	8 004	30%	174 724	32%
	<b>Total</b>	<b>17 171</b>	<b>65%</b>	<b>344 143</b>	<b>63%</b>
Ensino não Público	Universitário	5 948	23%	109 865	20%
	Politécnico	3 146	12%	90 035	17%
	<b>Total</b>	<b>9 094</b>	<b>35%</b>	<b>199 900</b>	<b>37%</b>
<b>TOTAL</b>		<b>26 265</b>	<b>100%</b>	<b>544 043</b>	<b>100%</b>

**Fontes:** Instituto do Emprego e Formação Profissional, I.P. do Ministério do Trabalho e da Solidariedade Social; Gabinete de Planeamento, Estratégia, Avaliação e Relações Internacionais do Ministério da Ciência, Tecnologia e Ensino Superior

**Quadro II.2.2** – Desempregados (Dezembro de 2007), com indicação do par estabelecimento/curso e Diplomados (1996-97 a 2005-2006) por subsistema de ensino, grau de Bacharel e de Licenciado (Continente)

Tipo de Ensino		Desempregados		Diplomados	
		Nº	%	Nº	%
Universitário	Público	9 167	35%	169 419	31%
	Não público	5 948	23%	109 865	20%
	Total	15 115	<b>58%</b>	279 284	<b>51%</b>
Politécnico	Público	8 004	30%	174 724	32%
	Não público	3 146	12%	90 035	17%
	Total	11 150	<b>42%</b>	264 759	<b>49%</b>
<b>TOTAL</b>		<b>26 265</b>	100%	<b>544 043</b>	100%

**Fontes:** Instituto do Emprego e Formação Profissional, I.P. do Ministério do Trabalho e da Solidariedade Social; Gabinete de Planeamento, Estratégia, Avaliação e Relações Internacionais do Ministério da Ciência, Tecnologia e Ensino Superior

A distribuição dos inscritos nos centros de emprego com os graus de bacharel e de licenciado em Dezembro de 2007 é sensivelmente idêntica à dos diplomados entre 1996-1997 e 2005-2006:

- Ensino público: 65% dos registos e 63% dos diplomados;
- Ensino privado: 35% dos registos e 37% dos diplomados.

A diferença entre os inscritos nos centros de emprego e os diplomados entre 1996-1997 e 2005-2006 observa-se quando se compara o ensino universitário com o ensino politécnico (em especial do ensino privado):

- Ensino universitário: 58% dos registos e 51% dos diplomados;
- Ensino politécnico: 42% dos registos e 49% dos diplomados.

## 2. ÁREAS DE ESTUDO<sup>5</sup> DOS DESEMPREGADOS COM HABILITAÇÃO SUPERIOR (GRAUS DE BACHAREL E DE LICENCIADO) INSCRITOS NOS CENTROS DE EMPREGO, POR PAR ESTABELECIMENTO/CURSO (DEZEMBRO DE 2007) - CONTINENTE

Dados (não publicados) do Instituto do Emprego e Formação Profissional, I. P. (IEFP) sobre os inscritos nos centros de emprego do Continente, com habilitação superior (graus de Bacharel e de Licenciado), em 31 de Dezembro de 2007.

As áreas de estudo consideradas estão de acordo com a classificação internacional harmonizada na área da formação (EUROSTAT e CEDEFOP) e adoptada a nível nacional pelo Conselho Superior de Estatística (Portaria nº 256/2005, de 16 de Março).

**Quadro II.3.1.** – Total de registos de desempregados com o grau de Bacharel e Licenciado e total desses registos identificados por par estabelecimento/curso, por áreas de estudo, Dezembro de 2007 (Continente)

Cód. Área	Área	Total Global	Registos com estabelecimento		% de estabelecimentos identificados
			Nº	%	
14	Formação de professores/formadores e ciências da educação	6 002	3 928	15,0%	65,4%
21	Artes	1 733	1 241	4,7%	71,6%
22	Humanidades	2 557	1 821	6,9%	71,2%
31	Ciências sociais e do comportamento	4 850	3 321	12,6%	68,5%
32	Informação e jornalismo	1 035	776	3,0%	75,0%
34	Ciências empresariais	6 133	4 203	16,0%	68,5%
38	Direito	1 131	671	2,6%	59,3%
42	Ciências da vida	511	344	1,3%	67,3%
44	Ciências físicas	785	534	2,0%	68,0%
46	Matemática e estatística	216	179	0,7%	82,9%
48	Informática	319	232	0,9%	72,7%
52	Engenharias e técnicas afins	3 160	2 129	8,1%	67,4%
54	Indústrias transformadoras	688	505	1,9%	73,4%
58	Arquitectura e construção	1 577	1 134	4,3%	71,9%
62	Agricultura, silvicultura e pescas	1 020	678	2,6%	66,5%
64	Ciências veterinárias	105	75	0,3%	71,4%
72	Saúde	2 367	1 866	7,1%	78,8%
76	Serviços sociais	1 733	1 312	5,0%	75,7%
81	Serviços pessoais	1 053	773	2,9%	73,4%
84	Serviços de transporte	24	16	0,1%	66,7%
85	Protecção do ambiente	653	489	1,9%	74,9%
86	Serviços de segurança	52	38	0,1%	73,1%
<b>TOTAL</b>		<b>37 704</b>	<b>26 265</b>	<b>100,0%</b>	<b>69,7%</b>

Fonte : Instituto do Emprego e Formação Profissional, I.P. do Ministério do Trabalho e da Solidariedade Social

<sup>5</sup> As áreas de estudo consideradas estão de acordo com a classificação internacional harmonizada na área da formação (EUROSTAT e CEDEFOP) e adoptada a nível nacional pelo Conselho Superior de Estatística (Portaria nº 256/2005, de 16 de Março).

Dos 38 272 registos de inscritos habilitados com os graus de bacharel e licenciado (99% do total de inscritos), 69% já contém informação sobre o par estabelecimento/curso.

As seis áreas de estudo mais representadas são, por ordem decrescente: “Ciências empresariais” (4 203 registos), “Formação de professores/educadores e ciências de educação” (3 928 registos), “Ciências sociais e do comportamento” (3 321 registos), “Engenharias e técnicas afins” (2 129 registos), “Saúde” (1 866 registos) e “Humanidades” (1 821 registos).

Para uma análise mais detalhada, disponibiliza-se, em anexo, um conjunto de ficheiros (Quadros II.3.3 a II.3.24) com listas de inscritos com habilitação superior (graus de bacharel e de licenciado), por área de estudo, distribuídos por par estabelecimento/curso, ordenadas por número de registo e por código do estabelecimento de ensino. Estas listas incluem todos os registos em relação aos quais foi identificado o par estabelecimento/curso.

Apresenta-se um resumo da situação em cada uma das áreas de estudo, que corresponde à maioria (aproximadamente 60%) dos registos em cada área.

**Quadro II.3.2.** – Total de pares estabelecimento/curso, com o grau de Bacharel e Licenciado, com cerca de 60% de registos e total de pares estabelecimento/curso com área de estudo\* identificada, Dezembro de 2007 (Continente)

Cód. Área	Área	Total de pares estabelecimento curso	Total de pares estabelecimento curso (≈60% de registos)		% de desempregados
			Nº	%	
14	Formação de professores/formadores e ciências da educação	480	89	19%	59%
21	Artes	180	33	18%	62%
22	Humanidades	203	33	16%	60%
31	Ciências sociais e do comportamento	134	26	19%	60%
32	Informação e jornalismo	52	12	23%	60%
34	Ciências empresariais	481	88	18%	60%
38	Direito	31	6	19%	61%
42	Ciências da vida	39	8	21%	59%
44	Ciências físicas	62	11	18%	61%
46	Matemática e estatística	33	13	39%	73%
48	Informática	75	22	29%	62%
52	Engenharias e técnicas afins	305	55	18%	60%
54	Indústrias transformadoras	68	21	31%	62%
58	Arquitetura e construção	102	20	20%	60%
62	Agricultura, silvicultura e pescas	98	24	24%	61%
64	Ciências veterinárias	7	2	29%	63%
72	Saúde	239	41	17%	59%
76	Serviços sociais	68	10	15%	62%
81	Serviços pessoais	119	24	20%	59%
84	Serviços de transporte	6	3	50%	69%
85	Protecção do ambiente	60	12	20%	61%
86	Serviços de segurança	11	4	36%	76%

Fonte: Instituto do Emprego e Formação Profissional, I.P. do Ministério do Trabalho e da Solidariedade Social

### **Área 14 – Formação de professores/formadores e ciências da educação**

(nesta área incluem-se, por exemplo, os cursos de Ciências da Educação; Educadores de Infância; Ensino Básico – 1.º ciclo; Ensino de Português e Francês; Professores do Ensino Básico *em diversas variantes*)

De um total de 3 928 desempregados, 59% dos desempregados (2 334 registos) encontram-se distribuídos por 37 estabelecimentos, 24 de ensino público (9 de ensino universitário e 15 de ensino politécnico) e 13 não públicos de ensino politécnico. Em termos do par estabelecimento/curso, esta situação corresponde a 89 pares estabelecimento/curso de um total de 480 pares estabelecimento/curso identificados.

### **Área 21 – Artes**

(nesta área incluem-se, por exemplo, os cursos de Animação e Produção Artística; Artes Plásticas; Cinema; Conservação e Restauro; Design; História da Arte; Teatro; Tecnologias da Comunicação)

De um total de 1 241 desempregados, 62% dos desempregados (772 registos) encontram-se distribuídos por 25 estabelecimentos, 17 de ensino público (9 de ensino universitário e 8 de ensino politécnico) e 8 não públicos (5 de ensino universitário e 3 de ensino politécnico). Em termos do par estabelecimento/curso, esta situação corresponde a 33 pares estabelecimento/curso de um total de 180 pares estabelecimento/curso identificados.

### **Área 22 – Humanidades**

(nesta área incluem-se, por exemplo, os cursos de Arqueologia; Filosofia; História; Humanidades; Línguas e literaturas modernas; Tradução)

De um total de 1 821 desempregados, 60% dos desempregados (1 085 registos) encontram-se distribuídos por 12 estabelecimentos de ensino universitário, 7 de ensino público e 5 não públicos. Em termos do par estabelecimento/curso, esta situação corresponde a 33 pares estabelecimento/curso de um total de 203 pares estabelecimento/curso identificados.

### **Área 31 – Ciências sociais e do comportamento**

(nesta área incluem-se, por exemplo, os cursos de Antropologia; Economia; Estudos Europeus; Geografia e Planeamento; Psicologia; Relações Internacionais; Sociologia)

De um total de 3 321 desempregados, 60% dos desempregados (1 995 registos) encontram-se distribuídos por 19 estabelecimentos de ensino universitário, 10 de ensino público e 9 não públicos. Em termos do par estabelecimento/curso, esta situação corresponde a 26 pares estabelecimento/curso de um total de 134 pares estabelecimento/curso identificados.

### **Área 32 – Informação e jornalismo**

(nesta área incluem-se, por exemplo, os cursos de Ciências da Comunicação; Comunicação Social; Jornalismo)

De um total de 776 desempregados, 60% dos desempregados (468 registos) encontram-se distribuídos por 12 estabelecimentos de ensino, 6 de ensino público (3 do ensino universitário e 3 do ensino politécnico) e 6 não públicos de ensino universitário. Em termos do par estabelecimento/curso, esta situação corresponde a 12 pares estabelecimento/curso de um total de 52 pares estabelecimento/curso identificados.

### **Área 34 – Ciências empresariais**

(nesta área incluem-se, por exemplo, os cursos de Administração Pública; Auditoria; Contabilidade; Finanças; Gestão; Gestão de Recursos Humanos; *Marketing*; Relações Públicas; Tradução e Secretariado;)

De um total de 4 203 desempregados, 60% dos desempregados (2 529 registos) encontram-se distribuídos por 57 estabelecimentos de ensino, 31 de ensino público (10 de ensino universitário e 21 de ensino politécnico) e 26 não públicos (22 de ensino universitário e 4 de ensino politécnico). Em termos do par estabelecimento/curso, esta situação corresponde a 88 pares estabelecimento/curso de um total de 481 pares estabelecimento/curso identificados.

### **Área 38 – Direito**

(nesta área incluem-se os cursos de Direito; Solicitadoria; Técnicos Superiores de Justiça)

De um total de 671 desempregados, 61% dos desempregados (407 registos) encontram-se distribuídos por 6 estabelecimentos de ensino universitário, 3 de ensino público e 3 não públicos. Em termos do par estabelecimento/curso, esta situação corresponde a 6 pares estabelecimento/curso de um total de 31 pares estabelecimento/curso identificados.

### **Área 42 – Ciências da vida**

(nesta área incluem-se, por exemplo, os cursos de Biologia; Biologia Ambiental; Bioquímica; Ciências do Ambiente; Engenharia Biológica)

De um total de 344 desempregados, 59% dos desempregados (202 registos) encontram-se distribuídos por 8 estabelecimentos de ensino, 6 do ensino superior público universitário, 1 do ensino superior público politécnico e 1 do ensino superior não público universitário. Em termos do par estabelecimento/curso, esta situação corresponde a 8 pares estabelecimento/curso de um total de 39 pares estabelecimento/curso identificados.

### **Área 44 – Ciências físicas**

(nesta área incluem-se, por exemplo, os cursos de Engenharia Física; Geologia; Geografia; Física; Química; Química Aplicada)

De um total de 534 desempregados, 61% dos desempregados (328 registos) encontram-se distribuídos por 9 estabelecimentos de ensino superior público universitário. Em termos do par estabelecimento/curso, esta situação corresponde a 11 pares estabelecimento/curso de um total de 62 pares estabelecimento/curso identificados.

### **Área 46 – Matemática e estatística**

(nesta área incluem-se, por exemplo, os cursos de Estatística; Matemática; Matemática Aplicada e Computação)

De um total de 179 desempregados, 73% dos desempregados (130 registos) encontram-se distribuídos por 12 estabelecimentos de ensino superior universitário, 7 de ensino público e 5 não públicos. Em termos do par estabelecimento/curso, esta situação corresponde a 13 pares estabelecimento/curso de um total de 33 pares estabelecimento/curso identificados.

#### **Área 48 – Informática**

(nesta área incluem-se, por exemplo, os cursos de Ciência de Computadores, Informática; Informática de Gestão)

De um total de 232 desempregados, 62% dos desempregados (144 registos) encontram-se distribuídos por 18 estabelecimentos de ensino, 7 de ensino superior público, sendo 4 de ensino universitário e 3 de ensino politécnico e 11 de ensino superior não público, sendo 10 de ensino universitário e 1 de ensino politécnico. Em termos do par estabelecimento/curso, esta situação corresponde a 22 pares estabelecimento/curso de um total de 75 pares estabelecimento/curso identificados.

#### **Área 52 – Engenharias e técnicas afins**

(nesta área incluem-se, por exemplo, os cursos de Biotecnologia; Engenharia Biotecnológica; Engenharia Electromecânica; Engenharia Electrónica; Engenharia Electrotécnica; Engenharia Industrial; Engenharia Informática; Engenharia Mecânica; Engenharia Química)

De um total de 2 129 desempregados, 60% dos desempregados (1 284 registos) encontram-se distribuídos por 19 estabelecimentos de ensino, 16 de ensino superior público, sendo 8 de ensino universitário e 8 de ensino politécnico e 3 de ensino superior não público universitário. Em termos do par estabelecimento/curso, esta situação corresponde a 55 pares estabelecimento/curso de um total de 305 pares estabelecimento/curso identificados.

#### **Área 54 – Indústrias transformadoras**

(nesta área incluem-se, por exemplo, os cursos de Engenharia Alimentar; Engenharia Cerâmica; Engenharia de Materiais; Engenharia de Minas; Engenharia Têxtil)

De um total de 505 desempregados, 62% dos desempregados (312 registos) encontram-se distribuídos por 16 estabelecimentos de ensino, 15 de ensino superior público, sendo 5 de ensino universitário e 8 de ensino politécnico e 2 de ensino superior não público universitário. Em termos do par estabelecimento/curso, esta situação corresponde a 21 pares estabelecimento/curso de um total de 68 pares estabelecimento/curso identificados.

#### **Área 58 – Arquitectura e construção**

(nesta área incluem-se, por exemplo, os cursos de Arquitectura; Arquitectura Paisagista; Engenharia Civil; Gestão do Território)

De um total de 1 134 desempregados, 60% dos desempregados (675 registos) encontram-se distribuídos por 18 estabelecimentos de ensino, 14 de ensino superior público, sendo 10 de ensino universitário e 4 de ensino politécnico e 4 de ensino superior não público universitário. Em termos do par estabelecimento/curso, esta situação corresponde a 20 pares estabelecimento/curso de um total de 102 pares estabelecimento/curso identificados.

#### **Área 62 – Agricultura, silvicultura e pescas**

(nesta área incluem-se, por exemplo, os cursos de Ciências Agrárias; Engenharia Agrária; Engenharia Agronómica; Engenharia Florestal; Engenharia Zootécnica; Produção Animal)

De um total de 678 desempregados, 61% dos desempregados (415 registos) encontram-se distribuídos por 10 estabelecimentos de ensino superior público, 4 de ensino universitário e 6 de ensino politécnico. Em termos do par estabelecimento/curso, esta situação corresponde a 24 pares estabelecimento/curso de um total de 98 pares estabelecimento/curso identificados.

### **Área 64 – Ciências veterinárias**

(nesta área incluem-se, por exemplo, os cursos de Medicina Veterinária; Enfermagem Veterinária)

De um total de 75 desempregados, 63% dos desempregados (47 registos) encontram-se distribuídos por 2 estabelecimentos de ensino superior público universitário. Em termos do par estabelecimento/curso, esta situação corresponde a 2 pares estabelecimento/curso de um total de 7 pares estabelecimento/curso identificados.

### **Área 72 – Saúde**

(nesta área incluem-se, por exemplo, os cursos de Análises Clínicas e de Saúde Pública; Anatomia Patológica, Citológica e Tanatológica; Cardiopneumologia; Ciências Farmacêuticas; Enfermagem; Farmácia; Fisioterapia; Medicina; Medicina Dentária; Radiologia; Saúde Pública)

De um total de 1 866 desempregados, 59% dos desempregados (1 094 registos) encontram-se distribuídos por 29 estabelecimentos de ensino, 18 de ensino superior público, sendo 2 de ensino universitário e 16 de ensino politécnico e 11 de ensino superior não público politécnico. Em termos do par estabelecimento/curso, esta situação corresponde a 41 pares estabelecimento/curso de um total de 239 pares estabelecimento/curso identificados.

### **Área 76 – Serviços sociais**

(nesta área incluem-se, por exemplo, os cursos de Acção Social; Animação Sociocultural; Educação Social; Política Social; Serviço Social)

De um total de 1 312 desempregados, 62% dos desempregados (816 registos) encontram-se distribuídos por 10 estabelecimentos de ensino universitário, sendo 9 do ensino não público e o restante do ensino público. Em termos do par estabelecimento/curso, esta situação corresponde a 10 pares estabelecimento/curso de um total de 68 pares estabelecimento/curso identificados.

### **Área 81 – Serviços pessoais**

(nesta área incluem-se, por exemplo, os cursos de Ciências do Desporto; Educação Física; Gestão Hoteleira; Turismo)

De um total de 773 desempregados, 59% dos desempregados (458 registos) encontram-se distribuídos por 22 estabelecimentos de ensino, 15 de ensino superior público, sendo 5 de ensino universitário e 10 de ensino politécnico e 7 de ensino superior não público, sendo 5 de ensino universitário e 2 de ensino politécnico. Em termos do par estabelecimento/curso, esta situação corresponde a 24 pares estabelecimento/curso de um total de 119 pares estabelecimento/curso identificados.

### **Área 84 – Serviços de transporte**

(nesta área incluem-se, por exemplo, os cursos de Gestão de Transportes; Pilotagem)

De um total de 16 desempregados, 69% dos desempregados (11 registos) encontram-se distribuídos por 2 estabelecimentos de ensino, 1 de ensino superior público politécnico e 1 de ensino superior não público universitário. Em termos do par estabelecimento/curso, esta situação corresponde a 3 pares estabelecimento/curso de um total de 6 pares estabelecimento/curso identificados.

### **Área 85 – Protecção do ambiente**

(nesta área incluem-se, por exemplo, os cursos de Engenharia do Ambiente; Saúde Ambiental)

De um total de 489 desempregados, 61% dos desempregados (298 registos) encontram-se distribuídos por 11 estabelecimentos de ensino, 10 de ensino superior público, sendo 3 de ensino universitário e 7 de ensino politécnico e 1 de ensino superior não público universitário. Em termos do par estabelecimento/curso, esta situação corresponde a 12 pares estabelecimento/curso de um total de 60 pares estabelecimento/curso identificados.

### **Área 86 – Serviços de segurança**

(nesta área incluem-se, por exemplo, os cursos de Ciências Militares Navais; Engenharia Militar; Segurança no Trabalho)

De um total de 38 desempregados, 76% dos desempregados (29 registos) encontram-se distribuídos por 3 estabelecimentos de ensino, 2 de ensino superior público, sendo 1 de ensino universitário e 1 de ensino politécnico, e 1 de ensino superior não público universitário. Por par estabelecimento/curso, esta situação corresponde a 4 pares estabelecimento/curso de um total de 11 pares estabelecimento/curso identificados.

### 3. DESEMPREGADOS COM HABILITAÇÃO SUPERIOR INSCRITOS NOS CENTROS DE EMPREGO, COM O MAIOR NÚMERO DE REGISTOS POR PAR ESTABELECIMENTO/CURSO (DEZEMBRO DE 2007) E DIPLOMADOS (1996-97 A 2005-2006) - CONTINENTE

Dados (não publicados) do Instituto do Emprego e Formação Profissional, I. P. (IEFP) sobre os inscritos nos centros de emprego do Continente, com habilitação superior (graus de Bacharel e de Licenciado), em 31 de Dezembro de 2007.

A informação sobre os diplomados, coligida anualmente pelo Gabinete de Planeamento, Avaliação, Estratégia e Relações Internacionais (GPEARI), é fornecida e da responsabilidade das instituições de ensino superior.

No quadro II.4 estão representados os registos de inscritos por situação de procura de emprego, tempo de inscrição (Dezembro de 2007) e os diplomados (1996-1997 e 2005-2006) por subsistema de ensino.

Os registos de inscritos há menos de um ano com o par estabelecimento/curso identificado estão em maioria (87% do total).

A representatividade desta situação é maior do que a observada no universo dos 38 795 inscritos com habilitação superior (onde 75% dos registos correspondem a um período inferior a 1 ano), porque a informação sobre o par estabelecimento/curso só passou a ser pedida no formulário de inscrição nos centros de emprego do IEFP a partir de 1 de Agosto de 2007. Em consequência, os registos de inscrições há um ano ou mais com o par estabelecimento/curso identificado ainda são pouco expressivos em todos os subsistemas.

**Quadro II.4**– Desempregados por situação de procura de emprego, tempo de inscrição e subsistema de ensino (Dezembro de 2007) e diplomados (1996-97 a 2005-2006), com par estabelecimento curso identificado (Continente)

Tutela	Tipo de Ensino	N.º de Registos (2007)						Diplomados (1996-97 a 2005-06)	
		1º emprego		Novo emprego		Total		Total	
		< 12 meses	≥12 meses	< 12 meses	≥12 meses	Nº	%	Nº	%
Ensino Público	Universitário	3 040	229	5 029	1 165	9 463	36%	170 816	38%
	Politécnico	3 383	165	3 757	700	8 005	30%	112 593	25%
	Total	6 423	394	8 786	1 865	17 468	66%	283 409	63%
Ensino não Público	Universitário	1 595	125	3 558	716	5 994	23%	103 837	23%
	Politécnico	1 030	58	1 697	364	3 149	12%	61 697	14%
	Total	2 625	183	5 255	1 080	9 143	34%	165 534	37%
Total de registos com par estabelecimento/curso		9 048	577	14 041	2 945	26 611	100%	448 943	100%
TOTAL Desempregados		11 159	2 002	17 929	7 705	38 795		576 090	
% com registos de par estabelecimento/curso		81,1%	28,8%	78,3%	38,2%	68,6%		77,9%	

**Fontes:** Instituto do Emprego e Formação Profissional, I.P. do Ministério do Trabalho e da Solidariedade Social; Gabinete de Planeamento, Estratégia, Avaliação e Relações Internacionais do Ministério da Ciência, Tecnologia e Ensino Superior

Apresentam-se, em seguida, o resultado de três exercícios de ordenação dos inscritos por par estabelecimento/curso, correspondentes a três leituras possíveis dos dados disponíveis:

- Ordenação pelo número total de registos;
- Ordenação pela relação desempregados/total de diplomados de 2003-2004 a 2005-2006, para os pares estabelecimento/curso onde o número total de diplomados nestes anos foi igual ou superior a 60;
- Ordenação pela relação desempregados/média dos diplomados de 2003-2004 a 2005-2006, para os pares estabelecimento/curso onde a média dos diplomados nestes anos foi igual ou superior a 20.

Para não tornar o relatório excessivamente pesado, apenas se consideraram as 40 primeiras posições para cada exercício. Contudo, sempre que o valor do indicador correspondente à 40.º posição é igual em vários pares estabelecimento/curso, estes são todos incluídos na lista.

Outros exercícios são possíveis, pelo que se disponibiliza em anexo toda a informação para esse efeito, numa listagem global com os registos dos inscritos em Dezembro de 2007 com habilitação superior, por situação de procura de emprego e tempo de inscrição e total de diplomados de 1996-97 a 2005-2006, ordenada por código do estabelecimento de ensino e código de curso. Nessa listagem são ainda sinalizados os registos de inscritos nos pares estabelecimento/curso em que não existem diplomados de 1996-1997 a 2005-2006, razão por que não foi possível realizar o cruzamento.

### 3.1. Pares estabelecimentos/cursos com mais registos de desempregados com habilitação superior

A informação sobre os diplomados, coligida anualmente pelo Gabinete de Planeamento, Avaliação, Estratégia e Relações Internacionais (GPEAR), é fornecida e da responsabilidade das instituições de ensino superior.

No quadro II.5 apresentam-se os 43 pares estabelecimento/curso com o maior número de registos de inscritos com habilitação superior, os quais correspondem a 3885 registos num total de 26 611 inscritos com identificação do par estabelecimento/curso (69% do total de inscritos).

**Quadro II.5** - Cursos com maior número de desempregados (Dezembro de 2007) e diplomados (de 1996-97 a 2005-2006) - Continente

Subsistema de ensino	Cód.	Estabelecimento de ensino	Cód.	Curso	Habilitação	Nº Registos	Diplomados de 1996-97 a 2005-06
Ensino superior particular e cooperativo - universitário	4450	Instituto Superior de Psicologia Aplicada	0698	PSICOLOGIA APLICADA	Licenciatura	204	2974
Ensino superior particular e cooperativo - universitário	4500	Instituto Superior Miguel Torga	0755	SERVIÇO SOCIAL	Licenciatura	203	1537
Ensino superior particular e cooperativo - universitário	2800	Universidade Lusófona de Humanidades e Tecnologias	0695	PSICOLOGIA	Licenciatura	169	2004
Ensino superior público politécnico	7001	Escola Superior de Enfermagem de Coimbra	1169	ENFERMAGEM	Licenciatura	138	1293
Ensino superior particular e cooperativo - universitário	4520	Instituto Superior de Serviço Social do Porto	0755	SERVIÇO SOCIAL	Licenciatura	134	900
Ensino superior particular e cooperativo - politécnico	4069	Escola Superior de Artes e Design	1152	DESIGN	Licenciatura	128	958
Ensino superior público universitário	0502	Universidade de Coimbra - Faculdade de Direito	0153	DIREITO	Licenciatura	125	2836
Ensino superior público universitário	1104	Universidade do Porto - Faculdade de Economia	0156	ECONOMIA	Licenciatura	124	2333
Ensino superior particular e cooperativo - universitário	4358	Instituto Superior da Maia	0695	PSICOLOGIA	Licenciatura	121	1137
Ensino superior público universitário	0702	Universidade de Lisboa - Faculdade de Direito	0153	DIREITO	Licenciatura	113	4663
Ensino superior público universitário	0706	Universidade de Lisboa - Faculdade de Psicologia e de Ciências da Educação	0695	PSICOLOGIA	Licenciatura	112	1091
Ensino superior particular e cooperativo - universitário	2401	Universidade Lusíada (Porto)	0695	PSICOLOGIA	Licenciatura	109	606
Ensino superior público universitário	1109	Universidade do Porto - Faculdade de Psicologia e de Ciências da Educação	0695	PSICOLOGIA	Licenciatura	106	992
Ensino superior particular e cooperativo - universitário	4510	Instituto Superior de Serviço Social de Lisboa	0755	SERVIÇO SOCIAL	Licenciatura	99	1376
Ensino superior público universitário	0507	Universidade de Coimbra - Faculdade de Psicologia e de Ciências da Educação	0695	PSICOLOGIA	Licenciatura	96	961

[continua]

**Quadro II.5** - Cursos com maior número de desempregados (Dezembro de 2007) e diplomados (de 1996-97 a 2005-2006) – Continente [continuação]

Subsistema de ensino	Cód.	Estabelecimento de ensino	Cód.	Curso	Habilitação	Nº Registos	Diplomados de 1996-97 a 2005-06
Ensino superior público universitário	1000	Universidade do Minho	0732	RELAÇÕES INTERNACIONAIS	Licenciatura	94	1034
Ensino superior particular e cooperativo - universitário	4150	Instituto Superior de Novas Profissões	0736	RELAÇÕES PÚBLICAS E PUBLICIDADE	Licenciatura	92	1481
Ensino superior público universitário	1000	Universidade do Minho	0759	SOCIOLOGIA	Licenciatura	90	301
Ensino superior público politécnico	3103	Instituto Politécnico de Leiria - Escola Superior de Artes e Design das Caldas da Rainha	1152	DESIGN	Licenciatura	84	442
Ensino superior público universitário	1000	Universidade do Minho	0165	EDUCAÇÃO	Licenciatura	76	473
Ensino superior público politécnico	3134	Instituto Politécnico do Porto - Instituto Superior de Contabilidade e Administração do Porto	0118	CONTABILIDADE E ADMINISTRAÇÃO	Bacharelato	76	407
Ensino superior público universitário	0503	Universidade de Coimbra - Faculdade de Economia	0156	ECONOMIA	Licenciatura	73	1127
Ensino superior público universitário	1107	Universidade do Porto - Faculdade de Letras	0389	GEOGRAFIA	Licenciatura	73	855
Ensino superior público universitário	1000	Universidade do Minho	0695	PSICOLOGIA	Licenciatura	71	763
Ensino superior público universitário	0505	Universidade de Coimbra - Faculdade de Letras	0389	GEOGRAFIA	Licenciatura	68	780
Ensino superior público universitário	0807	Universidade Técnica de Lisboa - Instituto Superior Técnico	0304	ENGENHARIA MECÂNICA	Licenciatura	67	1047
Ensino superior particular e cooperativo - politécnico	4099	Escola Superior de Saúde Jean Piaget/Nordeste	1169	ENFERMAGEM	Licenciatura	67	571
Ensino superior público universitário	1107	Universidade do Porto - Faculdade de Letras	0360	FILOSOFIA	Licenciatura	66	427
Ensino superior particular e cooperativo - universitário	2230	Universidade Católica Portuguesa - Faculdade de Filosofia	0360	FILOSOFIA	Licenciatura	65	299

[continua]

**Quadro II.5** - Cursos com maior número de desempregados (Dezembro de 2007) e diplomados (de 1996-97 a 2005-2006) – Continente [continuação]

Subsistema de ensino	Cód.	Estabelecimento de ensino	Cód.	Curso	Habilitação	Nº Registos	Diplomados de 1996-97 a 2005-06
Ensino superior público universitário	0501	Universidade de Coimbra - Faculdade de Ciências e Tecnologia	0233	ENGENHARIA CIVIL	Licenciatura	64	955
Ensino superior particular e cooperativo - universitário	4255	Instituto Superior Bissaya Barreto	0755	SERVIÇO SOCIAL	Licenciatura	64	496
Ensino superior particular e cooperativo - universitário	2221	Universidade Católica Portuguesa - Faculdade de Ciências Sociais	0755	SERVIÇO SOCIAL	Licenciatura	61	161
Ensino superior particular e cooperativo - politécnico	4076	Escola Superior de Educação de Fafe	0625	EDUCAÇÃO DE INFÂNCIA	Licenciatura	61	375
Ensino superior particular e cooperativo - politécnico	4078	Escola Superior de Educação Jean Piaget de Arcozelo	0625	EDUCAÇÃO DE INFÂNCIA	Licenciatura	61	562
Ensino superior particular e cooperativo - universitário	4111	Escola Superior de Design	0136	DESIGN	Licenciatura	61	2719
Ensino superior público universitário	0505	Universidade de Coimbra - Faculdade de Letras	0453	HISTÓRIA	Licenciatura	60	511
Ensino superior público universitário	1105	Universidade do Porto - Faculdade de Engenharia	0304	ENGENHARIA MECÂNICA	Licenciatura	60	762
Ensino superior particular e cooperativo - universitário	2100	Universidade Autónoma de Lisboa Luís de Camões	0076	CIÊNCIAS DA COMUNICAÇÃO	Licenciatura	59	645
Ensino superior público politécnico	3117	Instituto Politécnico de Lisboa - Instituto Superior de Contabilidade e Administração de Lisboa	1121	CONTABILIDADE E ADMINISTRAÇÃO	Licenciatura	59	172
Ensino superior público universitário	0805	Universidade Técnica de Lisboa - Instituto Superior de Economia e Gestão	0156	ECONOMIA	Licenciatura	58	1457
Ensino superior público universitário	0805	Universidade Técnica de Lisboa - Instituto Superior de Economia e Gestão	0416	GESTÃO	Licenciatura	58	1508
Ensino superior particular e cooperativo - politécnico	4156	Instituto Português de Administração de Marketing de Lisboa	1561	GESTÃO DE MARKETING	Licenciatura	58	1036
Ensino superior particular e cooperativo - universitário	4353	Instituto Superior de Línguas e Administração de Vila Nova de Gaia	0450	GESTÃO DE RECURSOS HUMANOS E PSICOLOGIA DO TRABALHO	Licenciatura	58	644

**Fontes:** Instituto do Emprego e Formação Profissional, I.P. do Ministério do Trabalho e da Solidariedade Social; Gabinete de Planeamento, Estratégia, Avaliação e Relações Internacionais do Ministério da Ciência, Tecnologia e Ensino Superior

**Nota:** No Instituto Superior de Psicologia Aplicada foram adicionados em Psicologia Aplicada registos de Psicologia por não constarem diplomados, até ao ano lectivo de 2005-2006, com esta designação

### 3.2. Pares estabelecimentos/cursos com mais registos de desempregados com habilitação superior por diplomados (número médio de três anos lectivos: de 2003-2004 a 2005-2006)

A informação sobre os diplomados, coligida anualmente pelo Gabinete de Planeamento, Avaliação, Estratégia e Relações Internacionais (GPEAR), é fornecida e da responsabilidade das instituições de ensino superior.

O exercício seguinte relaciona os inscritos com identificação do par estabelecimento/curso com o total de diplomados de 2003-2004 a 2005-2006.

Só foram considerados os pares estabelecimento/curso em que o total de diplomados de 2003-2004 a 2005-2006 foi igual ou superior a 60.

Para cada par estabelecimento/curso foi calculado um índice igual à divisão do número total de inscritos pelo número total de diplomados nos anos referidos. O resultado foi ordenado descendentemente pelo valor do índice.

No quadro II.6 apresentam-se os 42 pares estabelecimento/curso cujo índice apresenta o valor mais alto, correspondentes a 2 221 registos em 16 458 registos com a identificação do par estabelecimento/curso.

**Quadro II.6** – Cursos com maior número de desempregados (Dezembro de 2007) por número de diplomados igual ou superior a 60 (2003-2004 a 2005-2006) - Continente

Subsistema de ensino	Cód.	Estabelecimento de ensino	Cód.	Curso	Habilitação	N.º de Registos				Total	Diplomados (últimos 3 anos)				Índice = Total de Desempregados/Diplomados
						1º emprego		Novo emprego			2003-04	2004-05	2005-06	Total	
						< 12 meses	≥ 12 meses	< 12 meses	≥ 12 meses						
Ensino superior particular e cooperativo - politécnico	4460	Instituto Superior de Saúde do Alto Ave	1169	ENFERMAGEM	Licenciatura	43	0	4	2	49			66	66	0,74
Ensino superior público universitário	0505	Universidade de Coimbra - Faculdade de Letras	0360	FILOSOFIA	Licenciatura	5	1	31	6	43	24	14	25	63	0,68
Ensino superior público politécnico	3043	Instituto Politécnico de Bragança Escola Superior de Tecnologia e de Gestão de Bragança	1484	ENGENHARIA QUÍMICA	Licenciatura	34	2	7	0	43	13	23	32	68	0,63
Ensino superior público politécnico	3041	Instituto Politécnico de Bragança Escola Superior Agrária de Bragança	1229	ENGENHARIA BIOTECNOLÓGICA	Licenciatura	34	0	13	1	48	31	22	30	83	0,58
Ensino superior público universitário	0503	Universidade de Coimbra - Faculdade de Economia	0759	SOCIOLOGIA	Licenciatura	13	1	21	3	38	8	5	53	66	0,58
Ensino superior particular e cooperativo - universitário	2500	Universidade Portucalense Infante D. Henrique	0088	CIÊNCIAS HISTÓRICAS	Licenciatura	2	0	38	8	48	34	28	24	86	0,56
Ensino superior particular e cooperativo - universitário	4030	Universidade Moderna de Lisboa	0702	PSICOPEDAGOGIA CURATIVA	Licenciatura	5	0	43	6	54	55	29	14	98	0,55
Ensino superior público universitário	1000	Universidade do Minho	0344	ENGENHARIA TÊXTIL	Licenciatura	1	0	30	6	37	24	30	15	69	0,54
Ensino superior particular e cooperativo - universitário	2401	Universidade Lusíada (Porto)	0732	RELAÇÕES INTERNACIONAIS	Licenciatura	8	0	21	5	34	16	23	25	64	0,53

[continua]

**Quadro II.6** – Cursos com maior número de desempregados (Dezembro de 2007) por número de diplomados igual ou superior a 60 (2003-2004 a 2005-2006) – Continente [continuação]

Subsistema de ensino	Cód.	Estabelecimento de ensino	Cód.	Curso	Habilitação	N.º de Registos					Diplomados (últimos 3 anos)				Índice = Total de Desempregados/Diplomados
						1º emprego		Novo emprego		Total	2003-04	2004-05	2005-06	Total	
						< 12 meses	≥ 12 meses	< 12 meses	≥ 12 meses						
Ensino superior particular e cooperativo - universitário	2230	Universidade Católica Portuguesa - Faculdade de Filosofia	0475	HUMANIDADES	Licenciatura	5	1	23	9	38	33	19	20	72	0,53
Ensino superior público universitário	1000	Universidade do Minho	0630	PORTUGUÊS E FRANCÊS (ENSINO DE)	Licenciatura	5	0	25	6	36	34	20	18	72	0,50
Ensino superior público universitário	1000	Universidade do Minho	0165	EDUCAÇÃO	Licenciatura	31	5	28	12	76	45	57	56	158	0,48
Ensino superior público universitário	1000	Universidade do Minho	0759	SOCIOLOGIA	Licenciatura	55	4	26	5	90	68	66	57	191	0,47
Ensino superior público politécnico	3043	Instituto Politécnico de Bragança - Escola Superior de Tecnologia e de Gestão de Bragança	1245	ENGENHARIA CIVIL	Licenciatura	21	0	9	0	30	14	22	29	65	0,46
Ensino superior particular e cooperativo - universitário	4520	Instituto Superior de Serviço Social do Porto	0755	SERVIÇO SOCIAL	Licenciatura	89	1	41	3	134	105	98	88	291	0,46
Ensino superior particular e cooperativo - universitário	4032	Universidade Lusófona do Porto	0702	PSICOPEDAGOGIA CURATIVA	Licenciatura	15	1	17	2	35	33	24	20	77	0,45
Ensino superior público universitário	0704	Universidade de Lisboa - Faculdade de Letras	0360	FILOSOFIA	Licenciatura	3	0	27	6	36	26	23	31	80	0,45
Ensino superior público politécnico	3182	Instituto Politécnico de Viseu - Escola Superior de Tecnologia de Viseu	1315	ENGENHARIA DO AMBIENTE	Licenciatura	17	4	5	1	27	26	13	21	60	0,45
Ensino superior público universitário	0505	Universidade de Coimbra - Faculdade de Letras	0530	LÍNGUAS E LITERATURAS MODERNAS, VARIANTE DE ESTUDOS PORTUGUESES	Licenciatura	1	0	26	8	35	32	33	14	79	0,44

[continua]

**Quadro II.6** – Cursos com maior número de desempregados (Dezembro de 2007) por número de diplomados igual ou superior a 60 (2003-2004 a 2005-2006) – Continente [continuação]

Subsistema de ensino	Cód.	Estabelecimento de ensino	Cód.	Curso	Habilitação	N.º de Registos				Total	Diplomados (últimos 3 anos)				Índice = Total de Desempregados/Diplomados
						1º emprego		Novo emprego			2003-04	2004-05	2005-06	Total	
						< 12 meses	≥ 12 meses	< 12 meses	≥ 12 meses						
Ensino superior particular e cooperativo - universitário	2750	Universidade Fernando Pessoa	0076	CIÊNCIAS DA COMUNICAÇÃO	Licenciatura	16	0	22	5	43	19	25	54	98	0,44
Ensino superior público universitário	0400	Universidade da Beira Interior	0759	SOCIOLOGIA	Licenciatura	19	0	19	6	44	39	21	41	101	0,44
Ensino superior público politécnico	3117	Instituto Politécnico de Lisboa - Instituto Superior de Contabilidade e Administração de Lisboa	1121	CONTABILIDADE E ADMINISTRAÇÃO	Licenciatura	11	0	43	5	59			136	136	0,43
Ensino superior público universitário	1107	Universidade do Porto - Faculdade de Letras	0360	FILOSOFIA	Licenciatura	5	1	53	7	66	46	80	29	155	0,43
Ensino superior público politécnico	3182	Instituto Politécnico de Viseu - Escola Superior de Tecnologia de Viseu	1515	GESTÃO DE EMPRESAS	Licenciatura	25	0	15	0	40	41	33	20	94	0,43
Ensino superior particular e cooperativo - universitário	4350	Instituto Superior de Línguas e Administração de Lisboa	0441	GESTÃO DE EMPRESAS	Licenciatura	0	0	24	3	27	31	22	11	64	0,42
Ensino superior público universitário	0704	Universidade de Lisboa - Faculdade de Letras	0536	LÍNGUAS E LITERATURAS MODERNAS, VARIANTE DE ESTUDOS PORTUGUESES E FRANCESES	Licenciatura	2	0	24	6	32	33	20	23	76	0,42
Ensino superior público universitário	0704	Universidade de Lisboa - Faculdade de Letras	0453	HISTÓRIA	Licenciatura	8	0	35	9	52	43	45	36	124	0,42
Ensino superior público universitário	1200	Universidade de Trás-os-Montes e Alto Douro	0630	PORTUGUÊS E FRANCÊS (ENSINO DE)	Licenciatura	4	0	21	10	35	41	22	21	84	0,42
Ensino superior público universitário	0505	Universidade de Coimbra - Faculdade de Letras	0389	GEOGRAFIA	Licenciatura	12	1	47	8	68	61	60	43	164	0,41

[continua]

**Quadro II.6** – Cursos com maior número de desempregados (Dezembro de 2007) por número de diplomados igual ou superior a 60 (2003-2004 a 2005-2006) – Continente [continuação]

Subsistema de ensino	Cód.	Estabelecimento de ensino	Cód.	Curso	Habilitação	N.º de Registos				Total	Diplomados (últimos 3 anos)				Índice = Total de Desempregados/Diplomados
						1º emprego		Novo emprego			2003-04	2004-05	2005-06	Total	
						< 12 meses	≥ 12 meses	< 12 meses	≥ 12 meses						
Ensino superior público universitário	0505	Universidade de Coimbra - Faculdade de Letras	0453	HISTÓRIA	Licenciatura	12	1	34	13	60	55	45	45	145	0,41
Ensino superior particular e cooperativo - universitário	4500	Instituto Superior Miguel Torga	0755	SERVIÇO SOCIAL	Licenciatura	105	9	78	11	203	133	181	179	493	0,41
Ensino superior público politécnico	3031	Instituto Politécnico do Cávado e do Ave - Escola Superior de Gestão	1136	CONTABILIDADE E FINANÇAS PÚBLICAS	Licenciatura	11	5	16	1	33	22	30	33	85	0,39
Ensino superior público universitário	1000	Universidade do Minho	0628	PORTUGUÊS (ENSINO DE)	Licenciatura	17	1	24	9	51	55	39	40	134	0,38
Ensino superior particular e cooperativo - universitário	2221	Universidade Católica Portuguesa - Faculdade de Ciências Sociais	0755	SERVIÇO SOCIAL	Licenciatura	41	2	14	4	61		104	57	161	0,38
Ensino superior particular e cooperativo - universitário	4255	Instituto Superior Bissaya Barreto	0755	SERVIÇO SOCIAL	Licenciatura	25	5	25	9	64	44	56	70	170	0,38
Ensino superior público politécnico	3103	Instituto Politécnico de Leiria - Escola Superior de Artes e Design das Caldas da Rainha	1152	DESIGN	Licenciatura	55	0	28	1	84	84	67	73	224	0,38
Ensino superior público politécnico	3181	Instituto Politécnico de Viseu - Escola Superior de Educação de Viseu	1113	COMUNICAÇÃO SOCIAL	Licenciatura	26	2	9	4	41	30	38	43	111	0,37
Ensino superior público universitário	0505	Universidade de Coimbra - Faculdade de Letras	0502	JORNALISMO	Licenciatura	9	0	15	0	24	2	36	28	66	0,36
Ensino superior particular e cooperativo - universitário	2302	Universidade Internacional da Figueira da Foz	0695	PSICOLOGIA	Licenciatura	20	3	15	3	41	40	45	29	114	0,36
Ensino superior público universitário	1000	Universidade do Minho	0732	RELAÇÕES INTERNACIONAIS	Licenciatura	37	2	40	15	94	92	84	86	262	0,36
Ensino superior público politécnico	3054	Instituto Politécnico de Castelo Branco - Escola Superior de Gestão de Idanha-a-Nova	1134	CONTABILIDADE E GESTÃO FINANCEIRA	Licenciatura	24	0	9	0	33		47	45	92	0,36
Ensino superior particular e cooperativo - universitário	2800	Universidade Lusófona de Humanidades e Tecnologias	0759	SOCIOLOGIA	Licenciatura	4	1	24	6	35	52	29	17	98	0,36

**Fontes:** Instituto do Emprego e Formação Profissional, I.P. do Ministério do Trabalho e da Solidariedade Social; Gabinete de Planeamento, Estratégia, Avaliação e Relações Internacionais do Ministério da Ciência, Tecnologia e Ensino Superior

O exercício seguinte relaciona os inscritos com identificação do par estabelecimento/curso com o número médio dos diplomados entre 2003-2004 e 2005-2006.

Só foram considerados os pares estabelecimento/curso em que o número médio dos diplomados entre 2003-2004 a 2005-2006 foi igual ou superior a 20. A média foi calculada de acordo com o número de anos para os quais existem dados de diplomados. Para cada par estabelecimento/curso foi calculado um índice igual à divisão do número total de inscritos pela referida média. O resultado foi ordenado descendentemente pelo valor do índice.

No quadro II.7 apresentam-se os 41 pares estabelecimento/curso cujo índice apresenta o valor mais alto, correspondentes a 2 143 registos em 17 300 registos com a identificação do par estabelecimento/curso.

**Quadro II.7** – Cursos com maior número de desempregados (Dezembro de 2007) por número médio de diplomados igual ou superior a 20 (2003-2004 a 2005-2006)<sup>6</sup> – Continente

Subsistema de ensino	Cód.	Estabelecimento de ensino	Cód.	Curso	Habilitação	N.º de Registos				Total	Diplomados (últimos 3 anos)				"Média"	Índice = Total de Desemp / Média
						1º emprego		Novo emprego			2003-04	2004-05	2005-06	Total		
						< 12 meses	≥ 12 meses	< 12 meses	≥ 12 meses							
Ensino superior particular e cooperativo - universitário	2300	Universidade Internacional	0416	GESTÃO	Licenciatura	2	0	44	8	54	33	8		41	20,5	2,63
Ensino superior público universitário	0505	Universidade de Coimbra - Faculdade de Letras	0360	FILOSOFIA	Licenciatura	5	1	31	6	43	24	14	25	63	21,0	2,05
Ensino superior público politécnico	3043	Instituto Politécnico de Bragança Escola Superior de Tecnologia e	1484	ENGENHARIA QUÍMICA	Licenciatura	34	2	7	0	43	13	23	32	68	22,7	1,90
Ensino superior particular e cooperativo - universitário	4500	Instituto Superior Miguel Torga	0695	PSICOLOGIA	Licenciatura	35	0	10	2	47			26	26	26,0	1,81
Ensino superior público politécnico	3041	Instituto Politécnico de Bragança Escola Superior Agrária de Bragança	1229	ENGENHARIA BIOTECNOLÓGICA	Licenciatura	34	0	13	1	48	31	22	30	83	27,7	1,73
Ensino superior público universitário	0503	Universidade de Coimbra - Faculdade de Economia	0759	SOCIOLOGIA	Licenciatura	13	1	21	3	38	8	5	53	66	22,0	1,73
Ensino superior particular e cooperativo - universitário	2500	Universidade Portucalense Infante D. Henrique	0088	CIÊNCIAS HISTÓRICAS	Licenciatura	2	0	38	8	48	34	28	24	86	28,7	1,67
Ensino superior particular e cooperativo - universitário	4030	Universidade Moderna de Lisboa	0702	PSICOPEDAGOGIA CURATIVA	Licenciatura	5	0	43	6	54	55	29	14	98	32,7	1,65
Ensino superior público universitário	1000	Universidade do Minho	0344	ENGENHARIA TÊXTIL	Licenciatura	1	0	30	6	37	24	30	15	69	23,0	1,61
Ensino superior particular e cooperativo - universitário	2401	Universidade Lusitana (Porto)	0732	RELAÇÕES INTERNACIONAIS	Licenciatura	8	0	21	5	34	16	23	25	64	21,3	1,59

[continua]

<sup>6</sup> A média foi calculada de acordo com o número de anos para os quais existem dados de diplomados.

**Quadro II.7** – Cursos com maior número de desempregados (Dezembro de 2007) por número médio de diplomados igual ou superior a 20 (2003-2004 a 2005-2006)<sup>7</sup> – Continente [continuação]

Subsistema de ensino	Cód.	Estabelecimento de ensino	Cód.	Curso	Habilitação	N.º de Registos				Total	Diplomados (últimos 3 anos)				"Média"	Índice = Total de Desemp / Média
						1º emprego		Novo emprego			2003-04	2004-05	2005-06	Total		
						< 12 meses	≥ 12 meses	< 12 meses	≥ 12 meses							
Ensino superior particular e cooperativo - universitário	2230	Universidade Católica Portuguesa - Faculdade de Filosofia	0475	HUMANIDADES	Licenciatura	5	1	23	9	38	33	19	20	72	24,0	1,58
Ensino superior público universitário	1000	Universidade do Minho	0630	PORTUGUÊS E FRANCÊS (ENSINO DE)	Licenciatura	5	0	25	6	36	34	20	18	72	24,0	1,50
Ensino superior público universitário	1000	Universidade do Minho	0165	EDUCAÇÃO	Licenciatura	31	5	28	12	76	45	57	56	158	52,7	1,44
Ensino superior público universitário	1000	Universidade do Minho	0759	SOCIOLOGIA	Licenciatura	55	4	26	5	90	68	66	57	191	63,7	1,41
Ensino superior público politécnico	3043	Instituto Politécnico de Bragança Escola Superior de Tecnologia e de Gestão de Bragança	1245	ENGENHARIA CIVIL	Licenciatura	21	0	9	0	30	14	22	29	65	21,7	1,38
Ensino superior particular e cooperativo - universitário	4520	Instituto Superior de Serviço Social do Porto	0755	SERVIÇO SOCIAL	Licenciatura	89	1	41	3	134	105	98	88	291	97,0	1,38
Ensino superior particular e cooperativo - universitário	4032	Universidade Lusófona do Porto	0702	PSICOPEDAGOGIA CURATIVA	Licenciatura	15	1	17	2	35	33	24	20	77	25,7	1,36
Ensino superior público politécnico	3182	Instituto Politécnico de Viseu - Escola Superior de Tecnologia de Viseu	1315	ENGENHARIA DO AMBIENTE	Licenciatura	17	4	5	1	27	26	13	21	60	20,0	1,35
Ensino superior público universitário	0704	Universidade de Lisboa - Faculdade de Letras	0360	FILOSOFIA	Licenciatura	3	0	27	6	36	26	23	31	80	26,7	1,35
Ensino superior público universitário	0505	Universidade de Coimbra - Faculdade de Letras	0530	LÍNGUAS E LITERATURAS MODERNAS, VARIANTE DE ESTUDOS PORTUGUESES	Licenciatura	1	0	26	8	35	32	33	14	79	26,3	1,33

[continua]

<sup>7</sup> A média foi calculada de acordo com o número de anos para os quais existem dados de diplomados.

**Quadro II.7** – Cursos com maior número de desempregados (Dezembro de 2007) por número médio de diplomados igual ou superior a 20 (2003-2004 a 2005-2006)<sup>8</sup> – Continente [continuação]

Subsistema de ensino	Cód.	Estabelecimento de ensino	Cód.	Curso	Habilitação	N.º de Registos				Total	Diplomados (últimos 3 anos)				"Média"	Índice = Total de Desemp / Média
						1º emprego		Novo emprego			2003-04	2004-05	2005-06	Total		
						< 12 meses	≥ 12 meses	< 12 meses	≥ 12 meses							
Ensino superior particular e cooperativo - universitário	2750	Universidade Fernando Pessoa	0076	CIÊNCIAS DA COMUNICAÇÃO	Licenciatura	16	0	22	5	43	19	25	54	98	32,7	1,32
Ensino superior público universitário	0400	Universidade da Beira Interior	0759	SOCIOLOGIA	Licenciatura	19	0	19	6	44	39	21	41	101	33,7	1,31
Ensino superior público universitário	1107	Universidade do Porto - Faculdade de Letras	0360	FILOSOFIA	Licenciatura	5	1	53	7	66	46	80	29	155	51,7	1,28
Ensino superior público politécnico	3182	Instituto Politécnico de Viseu - Escola Superior de Tecnologia de Viseu	1515	GESTÃO DE EMPRESAS	Licenciatura	25	0	15	0	40	41	33	20	94	31,3	1,28
Ensino superior particular e cooperativo - universitário	4350	Instituto Superior de Línguas e Administração de Lisboa	0441	GESTÃO DE EMPRESAS	Licenciatura	0	0	24	3	27	31	22	11	64	21,3	1,27
Ensino superior público universitário	0704	Universidade de Lisboa - Faculdade de Letras	0536	LÍNGUAS E LITERATURAS MODERNAS, VARIANTE DE ESTUDOS PORTUGUESES E FRANCESES	Licenciatura	2	0	24	6	32	33	20	23	76	25,3	1,26
Ensino superior público universitário	0704	Universidade de Lisboa - Faculdade de Letras	0453	HISTÓRIA	Licenciatura	8	0	35	9	52	43	45	36	124	41,3	1,26
Ensino superior público universitário	1200	Universidade de Trás-os-Montes e Alto Douro	0630	PORTUGUÊS E FRANCÊS (ENSINO DE)	Licenciatura	4	0	21	10	35	41	22	21	84	28,0	1,25
Ensino superior público universitário	0505	Universidade de Coimbra - Faculdade de Letras	0389	GEOGRAFIA	Licenciatura	12	1	47	8	68	61	60	43	164	54,7	1,24
Ensino superior público universitário	0505	Universidade de Coimbra - Faculdade de Letras	0453	HISTÓRIA	Licenciatura	12	1	34	13	60	55	45	45	145	48,3	1,24
Ensino superior particular e cooperativo - universitário	4500	Instituto Superior Miguel Torga	0755	SERVIÇO SOCIAL	Licenciatura	105	9	78	11	203	133	181	179	493	164,3	1,24

[continua]

<sup>8</sup> A média foi calculada de acordo com o número de anos para os quais existem dados de diplomados.

**Quadro II.7** – Cursos com maior número de desempregados (Dezembro de 2007) por número médio de diplomados igual ou superior a 20 (2003-2004 a 2005-2006)<sup>9</sup> – Continuação [continuação]

Subsistema de ensino	Cód.	Estabelecimento de ensino	Cód.	Curso	Habilitação	N.º de Registos				Total	Diplomados (últimos 3 anos)				*Média*	Índice = Total de Desemp / Média
						1º emprego		Novo emprego			2003-04	2004-05	2005-06	Total		
						< 12 meses	≥ 12 meses	< 12 meses	≥ 12 meses							
Ensino superior particular e cooperativo - universitário	4358	Instituto Superior da Maia	1715	RELAÇÕES PÚBLICAS	Licenciatura	11	0	15	2	28		21	26	47	23,5	1,19
Ensino superior público politécnico	3031	Instituto Politécnico do Cávado e do Ave - Escola Superior de Gestão	1136	CONTABILIDADE E FINANÇAS PÚBLICAS	Licenciatura	11	5	16	1	33	22	30	33	85	28,3	1,16
Ensino superior público politécnico	3101	Instituto Politécnico de Leiria - Escola Superior de Educação de Leiria	1111	COMUNICAÇÃO SOCIAL E EDUCAÇÃO MULTIMÉDIA	Licenciatura	24	0	6	0	30		27	25	52	26,0	1,15
Ensino superior público universitário	1000	Universidade do Minho	0628	PORTUGUÊS (ENSINO DE)	Licenciatura	17	1	24	9	51	55	39	40	134	44,7	1,14
Ensino superior particular e cooperativo - universitário	4255	Instituto Superior Bissaya Barreto	0755	SERVIÇO SOCIAL	Licenciatura	25	5	25	9	64	44	56	70	170	56,7	1,13
Ensino superior público politécnico	3103	Instituto Politécnico de Leiria - Escola Superior de Artes e Design das Caldas da Rainha	1152	DESIGN	Licenciatura	55	0	28	1	84	84	67	73	224	74,7	1,13
Ensino superior público politécnico	3181	Instituto Politécnico de Viseu - Escola Superior de Educação de Viseu	1113	COMUNICAÇÃO SOCIAL	Licenciatura	26	2	9	4	41	30	38	43	111	37,0	1,11
Ensino superior público universitário	0505	Universidade de Coimbra - Faculdade de Letras	0502	JORNALISMO	Licenciatura	9	0	15	0	24	2	36	28	66	22,0	1,09
Ensino superior particular e cooperativo - universitário	2302	Universidade Internacional da Figueira da Foz	0695	PSICOLOGIA	Licenciatura	20	3	15	3	41	40	45	29	114	38,0	1,08
Ensino superior público universitário	1000	Universidade do Minho	0732	RELAÇÕES INTERNACIONAIS	Licenciatura	37	2	40	15	94	92	84	86	262	87,3	1,08

**Fontes:** Instituto do Emprego e Formação Profissional, I.P. do Ministério do Trabalho e da Solidariedade Social; Gabinete de Planeamento, Estratégia, Avaliação e Relações Internacionais do Ministério da Ciência, Tecnologia e Ensino Superior

<sup>9</sup> A média foi calculada de acordo com o número de anos para os quais existem dados de diplomados.

# ANEXOS

## ANEXO I – EVOLUÇÃO DA POPULAÇÃO (15 – 64 ANOS) RESIDENTE EM PORTUGAL POR NÍVEIS DE ENSINO: 2002 A 2007

Dados do 4.º trimestre dos Inquéritos ao Emprego do Instituto Nacional de Estatística (INE) relativos à população (15 – 64 anos) residente em Portugal, segundo os níveis de ensino

**Tabela I** – População residente em Portugal, com 15 – 64 anos, segundo os níveis de ensino (2003 a 2007 – 4.º trimestre)

	(estimativa em milhares)												TOTAL
	Nenhum nível de instrução		Básico - 1º Ciclo		Básico - 2º Ciclo		Básico - 3º Ciclo		Secundário		Superior		
	Nº	%	Nº	%	Nº	%	Nº	%	Nº	%	Nº	%	
2003	450,9	6,4%	2 115	29,9%	1 336	18,9%	1 339	18,9%	1 094	15,5%	732,7	10,4%	7 067
2004	374,5	5,3%	2 041	28,7%	1 340	18,9%	1 422	20,0%	1 137	16,0%	792,7	11,2%	7 107
2005	332,9	4,7%	2 006	28,1%	1 352	19,0%	1 430	20,1%	1 189	16,7%	818,1	11,5%	7 128
2006	315,1	4,4%	1 943	27,3%	1 351	19,0%	1 439	20,2%	1 220	17,1%	855,4	12,0%	7 124
2007	295,3	4,1%	1 896	26,6%	1 389	19,5%	1 492	20,9%	1 187	16,6%	881,9	12,3%	7 141

Fonte: Instituto Nacional de Estatística (Inquérito ao Emprego)

## ANEXO 2 – POPULAÇÃO TOTAL RESIDENTE EM PORTUGAL CONTINENTAL E POPULAÇÃO COM HABILITAÇÃO SUPERIOR

Dados do 4.º trimestre de 2007 do Inquérito ao Emprego do Instituto Nacional de Estatística (INE) relativo à população total e à população com habilitação superior

**Tabela II.A** – População com habilitação superior em relação ao total, por NUTS II (4.º trimestre de 2007) - Continente

(estimativa em milhares)

	Total da população		População com habilitação superior		% População com habilitação superior no total da população
	Nº	%	Nº	%	
NORTE	3 753	37,1%	279,6	30,4%	7,5%
CENTRO	2 384	23,6%	177,9	19,3%	7,5%
LISBOA	2 803	27,7%	374,9	40,8%	13,4%
ALENTEJO	761,7	7,5%	59,2	6,4%	7,8%
ALGARVE	422,7	4,2%	28,4	3,1%	6,7%
<b>TOTAL</b>	<b>10 124</b>	<b>100,0%</b>	<b>920,0</b>	<b>100,0%</b>	<b>9,1%</b>

Fonte: Instituto Nacional de Estatística (Inquérito ao Emprego)

**Tabela II.B** – População com habilitação superior em relação ao total, por grupo etário (4.º trimestre de 2007) – Continente

(estimativa em milhares)

	Total da população		População com habilitação superior		% População com habilitação superior no total da população
	Nº	%	Nº	%	
20- 24 Anos	614	7,6%	55,7	6,1%	9,1%
25 - 34 Anos	1 563	19,4%	354,3	38,5%	22,7%
35-54 Anos	2 892	36,0%	350,8	38,1%	12,1%
55+ Anos	2 976	37,0%	159	17,3%	5,3%
<b>TOTAL</b>	<b>8 044</b>	<b>100,0%</b>	<b>919,8</b>	<b>100,0%</b>	<b>11,4%</b>

Fonte: Instituto Nacional de Estatística (Inquérito ao Emprego)

**Tabela II.C** – População com habilitação superior em relação ao total, por género (4.º trimestre de 2007) – Continente

(estimativa em milhares)

	Total da população		População com habilitação superior		% População com habilitação superior no total da população
	Nº	%	Nº	%	
Masculino	4 901	48,4%	371,9	40,4%	7,6%
Feminino	5 224	51,6%	548,0	59,6%	10,5%
<b>TOTAL</b>	<b>10 124</b>	<b>100,0%</b>	<b>919,9</b>	<b>100,0%</b>	<b>9,1%</b>

Fonte: Instituto Nacional de Estatística (Inquérito ao Emprego)

### ANEXO III– QUADRO SINÓPTICO DE CLASSIFICAÇÃO DAS ÁREAS DE EDUCAÇÃO E FORMAÇÃO

Grandes Grupos	Áreas de estudo	Áreas de educação e formação
0 Programas Gerais	01 Programas de base 08 Alfabetização 09 Desenvolvimento pessoal	010 Programas de base 080 Alfabetização 090 Desenvolvimento pessoal
1 Educação	14 Formação de professores /formadores e ciências da educação	140 Formação de professores/formadores e ciências de educação (*) 142 Ciências da educação 143 Formação de educadores de infância 144 Formação de professores do ensino básico (1.º e 2.º ciclos) 145 Formação de professores de áreas disciplinares específicas 146 Formação de professores e formadores de áreas tecnológicas 149 Formação de professores/formadores e ciências da educação – Programas não classificados noutra área de formação
2 Artes e humanidades	21 Artes  22 Humanidades	210 Artes (*) 211 Belas Artes 212 Artes do espectáculo 213 Audiovisuais e produção dos <i>media</i> 214 <i>Design</i> 215 Artesanato 219 Artes – Programas não classificados noutra área de formação  220 Humanidades (*) 221 Religião e teologia 222 Línguas e literatura estrangeiras 223 Língua e literatura materna 224 Filosofia, história e ciências afins 229 Humanidades – Programas não classificados noutra área de formação
3 Ciências Sociais, comércio e direito	31 Ciências sociais e do comportamento	310 Ciências sociais e do comportamento (*) 311 Psicologia 312 Sociologia e outros estudos 313 Ciência política e cidadania 314 Economia 319 Ciências sociais e do comportamento – Programas não classificados noutra área de formação

Grandes Grupos	Áreas de estudo	Áreas de educação e formação
	32 Informação e jornalismo	320 Informação e jornalismo (*) 321 Jornalismo e reportagem 322 Biblioteconomia, arquivo e documentação (BAD) 329 Informação e jornalismo – Programas não classificados noutra área de formação
	34 Ciências empresariais	340 Ciências empresariais (*) 341 Comércio 342 <i>Marketing</i> e publicidade 343 Finança, banca e seguros 344 Contabilidade e fiscalidade 345 Gestão e administração 346 Secretariado e trabalho administrativo 347 Enquadramento na organização/empresa 349 Ciências empresariais – Programas não classificados noutra área de formação
	38 Direito	380 Direito
4 Ciências	42 Ciências da vida	420 Ciências da vida (*) 421 Biologia e bioquímica 422 Ciências do ambiente 429 Ciências da vida – Programas não classificados noutra área de formação
	44 Ciências físicas	440 Ciências físicas (*) 441 Física 442 Química 443 Ciências da terra 449 Ciências físicas – Programas não classificados noutra área de formação
	46 Matemática e estatística	460 Matemática e estatística (*) 461 Matemática 462 Estatística 469 Matemática e estatística – Programas não classificados noutra área de formação
	48 Informática	480 Informática (*) 481 Ciências informáticas 482 Informática na óptica do utilizador 489 Informática Programas não classificados noutra área de formação

Grandes Grupos	Áreas de estudo	Áreas de educação e formação
5 Engenharia, indústrias transformadoras e construção	52 Engenharias e técnicas afins	520 Engenharia e técnicas afins (*) 521 Metalurgia e metalomecânica 522 Electricidade e energia 523 Electrónica e automação 524 Tecnologia dos processos químicos 525 Construção e reparação de veículos a motor 529 Engenharia e técnicas afins Programas não classificados noutra área de formação
	54 Indústrias transformadoras	540 Indústrias transformadoras (*) 541 Indústrias alimentares 542 Indústrias do têxtil, vestuário, calçado e couro 543 Materiais (indústrias da madeira, cortiça, papel, plástico, vidro e outros) 544 Indústrias extractivas 549 Indústrias transformadoras Programas não classificados noutra área de formação
	58 Arquitectura e construção	580 Arquitectura e construção (*) 581 Arquitectura e urbanismo 582 Construção civil e engenharia civil 589 Arquitectura e construção – Programas não classificados noutra área de formação
6 Agricultura	62 Agricultura, silvicultura e pescas	620 Agricultura, silvicultura e pescas (*) 621 Produção agrícola e animal 622 Floricultura e jardinagem 623 Silvicultura e caça 624 Pescas 625 Agricultura, silvicultura e pescas – Programas não classificados noutra área de formação
	64 Ciências veterinárias	640 Ciências veterinárias
7 Saúde e protecção social	72 Saúde	720 Saúde (*) 721 Medicina 723 Enfermagem 724 Ciências dentárias 725 Tecnologias de diagnóstico e terapêutica 726 Terapia e reabilitação 727 Ciências farmacêuticas 729 Saúde – Programas não classificados noutra área de formação

Grandes Grupos	Áreas de estudo	Áreas de educação e formação
	76 Serviços Sociais	760 Serviços sociais (*) 761 Serviços de apoio a crianças e jovens 762 Trabalho social e orientação 769 Serviços sociais – Programas não classificados noutra área de formação
8 Serviços	81 Serviços pessoais	810 Serviços pessoais (*) 811 Hotelaria e restauração 812 Turismo e lazer 813 Desporto 814 Serviços domésticos 815 Cuidados de Beleza 819 Serviços pessoais – Programas não classificados noutra área de formação
	84 Serviços de transporte	840 Serviços de transporte
	85 Protecção do ambiente	850 Protecção do ambiente (*) 851 Tecnologia de protecção do ambiente 852 Ambientes naturais e vida selvagem 853 Serviços de saúde pública 859 Protecção do ambiente – Programas não classificados noutra área de formação
	86 Serviços de segurança	860 Serviços de segurança (*) 861 Protecção de pessoas e bens 862 Segurança e higiene do trabalho 863 Segurança militar 869 Serviços de segurança – Programas não classificados noutra área de formação
9 Desconhecido ou não especificado	99 Desconhecido ou não especificado	999 Desconhecido ou não especificado

(\*) Programas transversais, em cuja classificação o “0” deve ser usado na terceira posição.